



Varde Kommune

Åbent Referat

til

Udvalget for Børn og Undervisning

Mødedato: Tirsdag den 17. september 2013

Mødetidspunkt: 13:00 - 15:15

Mødested: Titan – Mødelokale v/Kantinen

Deltagere: Karl Haahr, Keld Jacobsen, Preben Friis-Hauge, Peter Nielsen, Jan Kjær, Claus Larsen, Søren Laulund

Fraværende: Ingen

Referent: Birthe Lastrup Carstensen

**Indholdsfortegnelse**

	Side
610. Godkendelse af dagsorden	1282
611. Disponering af anlægs- og renoveringspulje 2013 på skole- og dagtilbudsområdet	1283
612. Procedure for anvisning af pladser op til minimumstildeling på 35	1285
613. Entreen som undervisningstilbud	1287
614. Samarbejde med Varde Forsyning A/S om "Skoletjeneste"	1289
615. Endnu bedre skole i Varde Kommune - Udmøntning af folkeskolereform	1291
616. Deltagerkreds - Partnerskab i Børn og Unge	1293
617. Styringsaftale for 2014	1295
618. Nedsættelse af ansættelsesudvalg - Skoleleder på Lykkesgårdskolen	1297
619. Gensidig orientering	1298
620. Punkter til kommende møder	1299
Bilagsliste	1300
Underskriftsblad	1301

**610. Godkendelse af dagsorden**

Dok.nr.: 2871

Sagsid.:

Initialer: bilc

Åben sag**Sagsfremstilling**

Godkendelse af dagsorden

Beslutning Udvalget for Børn og Undervisning den 17-09-2013

Fraværende: Ingen

Godkendt.



611. Disponering af anlægs- og renoveringspulje 2013 på skole- og dagtilbudsområdet

Dok.nr.: 2938
Sagsid.: 09/13037
Initialer: beog

Åben sag

Sagsfremstilling

Udvalget har tidligere frigivet 500.000 kr. til renovering af omklædningsrum på Nordenskov Skole, 20.000 kr. til flugtvejslåge i Børnehaven Vestervold samt 75.000 kr. til udbedring af støjgener i 3 rum i Børnehuset Sønderallé (dok. 73415-13).

Nordenskov Skole

Team Byggeri og Ejendomme har udmeldt fakta om omklædningsrummene på Nordenskov Skole og estimerer projektet til 851.202 kr. på baggrund af en aktuel, konkret vurdering. Projektet bliver således 351.000 kr. dyrere end oprindeligt estimeret.

Projektet fordyres på baggrund af, at skaden ved omklædningsrummene er blevet værre, siden disse blev konstateret, og det viser sig nu, at der skal en gennemgribende renovering til. Herudover har der ikke i det tidligere estimat været indregnet finansiering af de tekniske installationer, som indgår i det aktuelle overslag.

Vestervold

Der foreligger nu et konkret overslag på etablering af flugtsvejslåge ved Børnehaven Vestervold er på 37.210 mod det tidligere overslag på 20.000 kr. Projektet bliver således ca. 17.000 kr. dyrere end oprindeligt antaget.

Sønderallé

Børnehuset Sønderallé har 3 rum med støjgener. Der kan forventes et påbud fra Arbejdstilsynet. Team Byggeri og Ejendomme forventer en ekstraudgift i forhold til elinstallationer, som vil beløbe sig til ca. 150 kvm. x 600 kr., hvilket vil give en ekstraudgift på 90.000 kr. Projektet er oprindeligt tildelt 75.000 kr.

Der ønskes frigivet yderligere midler til de 3 projekter med 279.065 kr. med følgende fordeling:

- Renovering af omklædningsrum - 171.855 kr.
- Flugtsvejslåge - 17.210 kr.
- Elinstallationer i Børnehuset Sønderallé - 90.000 kr.

Det resterende beløb til renovering af omklædningsrum i Nordenskov finansieres af Team Byggeri og Ejendomme.

Bent Ole Gelmer deltager under punktets drøftelse.

Forvaltningens vurdering

Det er forvaltningens vurdering, at renoveringen af omklædningsrummene i Nordenskov Skole er stærkt påkrævet. Det er nødvendigt at sikre flugtvejen i daginstitutionen Vestervold og sikre de nødvendige elinstallationer i Sønderallé.

**Retsgrundlag**

Økonomiregulativet

Økonomi

I renoveringspuljen for 2013 resterer 279.065 kr. som foreslås anvendt til færdiggørelse af de 3 projekter.

Høring

Ingen

Bilag:

- | | | | |
|---|------|---|-----------|
| 1 | Åben | Overslag vedr. Vestervold samt Sdr. Alle - Overslag Flugtvejslåge, Vestervold | 130067/13 |
| 2 | Åben | Overslag Nordenskov Skole omklædning | 130225/13 |

Anbefaling

Forvaltningen anbefaler udvalget,

at der anvendes i alt 279.065 kr. af anlægs- og renoveringspuljen til færdiggørelse af de 3 projekter.

Beslutning Udvalget for Børn og Undervisning den 17-09-2013

Fraværende: Ingen

Godkendt.



612. Procedure for anvisning af pladser op til minimumstildeling på 35

Dok.nr.: 2940
Sagsid.: 13/12611
Initialer: ANBR
Åben sag

Sagsfremstilling

I Varde Kommune er der en politisk fastsat minimumstildeling på 35 enheder for kommunale og selvejende dagtilbud. Det bærende princip i budgettildelingen er, at pengene følger barnet.

Praksis er, at når et dagtilbud kommer under 35 enheder i gennemsnit/år, anviser Pladsanvisningen pladser op til et gennemsnit på 35 enheder med henblik på at undgå udgifter til tomgangspladser. Dette har i perioder været praktiseret i Oksbølområdet og i Varde Nord.

Nuværende praksis på området er beskrevet i dok. 129722-13 og ønskes godkendt.

Anette Brodde deltager under punktets drøftelse.

Forvaltningens vurdering

Forvaltningen vurderer, at det er hensigtsmæssigt med en kendt og gennemsigtig procedure, idet det giver dagtilbudslederne de bedst mulige betingelser for at styre økonomi og tilpasning af personaleressourcer. Ligeledes understøtter det aftalestyringskonceptet.

Den nuværende praksis og tilsvarende den beskrevne procedure med at fylde op til 35 børn betyder i praksis, at forældres 1. prioritet ikke altid kan imødekommes. Der skal flyttes relativt mange børn, for at opnå at hæve gennemsnittet til 35 enheder med bare 2 enheder. Antallet afhænger af, hvornår på året flytning af børn påbegyndes. Således kan en august prognose, hvor der mangler 2 enheder for at nå et gennemsnit på 35 betyde, at der skal flyttes 8 børn.

Der udarbejdes prognoser i januar, maj og juli måned. Dagtilbudslederne skal agere efter maj prognosen i forhold til personaletilpasning for at nå at handle rettidigt i forhold til budgetoverholdelse.

I perioden maj-august takker en del forældre nej til en plads, der ikke er deres førsteprioritet og finder andre løsninger, indtil der bliver en plads i den ønskede institution i august, hvor der på grund af skolestarten ofte bliver pladser. Dermed risikeres, at maj-prognosen ikke holder med den konsekvens, at der i juli prognosen skal hentes endnu flere børn for at fylde op til 35. Ligeledes benytter en del forældre sig af deres ret til overflytning, når der bliver plads i den ønskede institution, hvilket betyder, at børnene starter op i den anviste plads men senere overflyttes.

Retsgrundlag

Dagtilbudsloven

**Økonomi**

Hvis der ændres på praksis, således at forældre får deres 1. prioritet ønske opfyldt, hvis der er plads i dagtilbuddet, kan det resultere i en udgift til tomgangspladser i et nærliggende dagtilbud.

Høring

Ingen

Bilag:

1 Åben Anvisning af pladser op til minimumstildeling på 35

129722/13

Anbefaling

Forvaltningen anbefaler,
at procedure for anvisning af pladser op til minimumstildelingen til 35 enheder godkendes.

Beslutning Udvalget for Børn og Undervisning den 17-09-2013

Fraværende: Ingen

Proceduren blev godkendt.

Udvalget skal primo 2014 have forelagt data på området vedr. anvendelse af 35 enheders kriteriet.



613. Entreen som undervisningstilbud

Dok.nr.: 2796
Sagsid.: 13/5651
Initialer: 39144
Åben sag

Sagsfremstilling

Udvalget for Børn og Undervisning har tidligere igangsat projekt "Entréen", som i skoleåret 2011-12 blev igangsat i et samarbejde mellem Skoleafdelingen, Ungdommens Uddannelsesvejledning samt Børn, Unge og Familieafdelingen.

"Entréen" henvender sig til undervisningspligtige elever med vidtgående skolemæssige og sociale vanskeligheder, som ikke kunne tilgodeses i det almindelige tilbud eller i de øvrige specialtilbud. "Entréen" er etableret i regi af døgninstitutionen Tippen.

På baggrund af de indhøstede erfaringer har der vist sig et behov for at tilrette konceptet i forhold til målgruppe og samarbejde. Det oprindeligt besluttede koncept kan ses dok. 915353-12.

Det foreslås, at "Entréen" fortsætter sin virksomhed på baggrund af ny beskrivelse, som beskrevet i dok. 76946-13. Den nye beskrivelse indeholder:

- Præcisering af de forskellige lovgrundlag
- Tydeliggørelse af målgruppen
- Tydeliggørelse af helheden i samarbejdet mellem de enkelte aktører
- Beskrivelse af den pædagogiske ramme
- Tydeliggørelse af visitationsprocedure
- Sammenhæng til politiske mål skolemæssigt, socialt, arbejdsmarked

Bent Graversen deltager under punktets drøftelse.

Forvaltningens vurdering

Den nye beskrivelse udgør et styrket grundlag for indsatsen over for en gruppe elever med vanskelige skolemæssige og sociale forhold, herunder styrket grundlag for samarbejdet mellem forskellige aktører i og uden for kommunen.

Retsgrundlag

Lovbkg. nr. 521 af 27. maj 2013 om folkeskolen
Bkg. nr. 793 af 12. juli 2012 om specialundervisning og anden specialpædagogisk bistand i dagbehandlingstilbud og anbringelsessteder
Lovbkg. nr. 810 af 19. juli 2012 om social service
Vejledningsloven lovbg. nr. 671 af 21. juni 2010

Økonomi

Finansieres inden for udvalgets budgetramme.

Høring

Ingen

**Bilag:**

- | | | |
|---|---|-----------|
| 1 | Åben Forslag til ny beskrivelse af "Entréen" | 76946/13 |
| 2 | Åben Projektbeskrivelse: Skoletilbud for hjemtagne unge - Entréen | 915353/12 |

Anbefaling

Forvaltningen anbefaler,
at den nye beskrivelse af projekt "Entréen" godkendes.

Beslutning Udvalget for Børn og Undervisning den 17-09-2013

Fraværende: Ingen

Godkendt.



614. Samarbejde med Varde Forsyning A/S om "Skoletjeneste"

Dok.nr.: 2774

Sagsid.: 12/13000

Initialer: kabl

Åben sag

Sagsfremstilling

Varde Kommune har de seneste år haft en række projektsamarbejder med Varde Forsyning A/S understøttet af Viva Varde, som har bidraget til børns læring indenfor bæredygtighed og innovation. Eksempler på projektsamarbejder er: "Din dåse, vores jord", hvor der i 2012 blev indsamlet 13 tons aludåser på skolerne. "Det vildeste genbrug", hvor der i 2013 blev tilrettelagt undervisning på de 5 genbrugsstationer, så alle elever i 4. årgang kunne få et affaldskørekort.

Varde Kommune ønsker at bygge videre på de positive erfaringer og vil på baggrund heraf opfordre Varde Forsyning A/S til at oprette en formel skoletjeneste, der kan imødekomme daginstitutioner og skolers behov for konkrete læringsforløb på området.

Skoletjenesten ved Varde Forsyning A/S foreslås som udgangspunkt at omfatte læringsforløb om:

- Affald og bæredygtig håndtering
- Vand – spildevand
- Varme

Læringsforløbene ønskes differentieret inden for hvert område, så der er mulighed for at beskæftige sig med f. eks. vand på forskelligt fagligt niveau afhængigt af om målgruppen er de yngre eller ældre årgange.

Læringsforløbene udmøntes efterhånden i en decideret læseplan, så skoler og daginstitutioner har mulighed for at forberede og efterbehandle forløbet i forhold til at indfri de nationale læringsmål. Læseplanen foreslås udviklet i et nærmere defineret samarbejde mellem Varde Kommune og Varde Forsyning A/S.

Skoletjenesten forventes at tilbyde forløb, der skaber læring for børn op til 18 år gennem

- konkrete forløb på eller i tilknytning til institutioner og skoler
- konkrete forløb på Varde Forsynings produktionsenheder
- konkrete forløb i samarbejde med andre forsyningsenheder
- tilbud om digitale undervisningsmaterialer
- tilbud om konkrete materialesamlinger

Til sammenligning har Varde Kommune stor glæde af "Den kulturelle Rygsæk", der er et tilbud til alle kommunens børn om kulturelle oplevelser som film, opera, ballet, teater, arkitektur og design. "Den kulturelle rygsæk" er organiseret gennem Varde Bibliotek.

Med en tilsvarende systematisk tilgang foreslås udviklet "Den naturfaglige Rygsæk", hvor en skoletjeneste ved Varde Forsyning A/S vil være et bærende element. Etablering af en sådan naturfaglig rygsæk understøttes af skolereformen 2014, hvor der lægges vægt på mangfoldige læringsrum suppleret med mere praksisnære læringsforløb.

De fleste skoler deltager allerede hvert år i Naturfagsmaraton, som udbydes af "Skolevisioner og Naturvidenskabernes Hus". Mange af kommunens skoler har desuden



gode erfaringer med udeskoler, som understøttes af NaturKulturVarde. Disse udeskoler fokuserer både på naturen som objekt, men også som ramme, der skaber læring i traditionelt boglige fag.

Visionen for "Den naturfaglige Rygsæk" er, at alle børn i kommunen gennem et systematisk tilbud om læring både i daginstitutioner og skoler får fyldt rygsækken op med viden, kundskaber og færdigheder, der på sigt gør dem i stand til at agere som miljøbevidste borgere med en bæredygtig livsstil.

Udover Skoletjenesten ved Varde Forsyning A/S vil læringsaktiviteter ved NaturKulturVarde, projekt Science Region og Naturpark Vadehavet være oplagte bidragydere til Den naturfaglige Rygsæk.

Karen Bloch deltager under punktets drøftelse.

Retsgrundlag

Folkeskoleloven

Økonomi

I det omfang deltagelse i Skoletjenestens aktiviteter involverer transportudgifter til børnene afholdes disse af kommunens skoler og institutioner.

De økonomiske rammer for projekt "Skoletjeneste" ved Varde Forsyning A/S drøftes i Økonomiudvalget, der ligeledes drøfter, hvorvidt man vil anbefale at etablering Skoletjenesten bliver et servicemål for Varde Forsyning A/S.

Høring

Ingen

Bilag:

- 1 Åben BU-udvalget 18/6-2013: Status på samarbejdet mellem Børn og Unge og Forsyningen 91305/13

Anbefaling

Forvaltningen anbefaler,

at oplæg til "Skoletjeneste ved Varde Forsyning A/S" godkendes,

at oplægget oversendes til Økonomiudvalget med henblik på at blive et servicemål for 2014 for Varde Forsyning A/S.

Beslutning Udvalget for Børn og Undervisning den 17-09-2013

Fraværende: Ingen

Oplæg til "Skoletjeneste ved Varde Forsyning A/S" blev godkendt og oversendes til Økonomiudvalget med henblik på at blive et servicemål for 2014 for Varde Forsyning A/S.



615. Endnu bedre skole i Varde Kommune - Udmøntning af folkeskolereform

Dok.nr.: 2974
Sagsid.: 13/8191
Initialer: 22827

Åben sag

Sagsfremstilling

Arbejdet med udmøntning af folkeskolereformen er organiseret i kvalitetsudviklingsprojektet "Endnu bedre skole i Varde kommune", som blev i gangsat ultimo juni 2013. Styregruppen for projektet arbejder med en procesplan for den fælleskommunale implementering i form af *Drejebog for Projekt Endnu bedre skole i Varde Kommune*.

Med udgangspunkt i folkeskolereformen er der i projektet opstillet en række målsætninger med tilhørende indsatser og arbejdsgrupper med hensyn til:

1. Læringsmiljøer, der fremmer faglig progression for alle elever
2. Dokumentation af faglighed og trivsel
3. Arbejdsmiljøindsatser
4. Kompetenceudvikling af ledere
5. Kompetenceudvikling af medarbejdere
6. "Den åbne skole" – samarbejde med eksterne parter
7. Inddragelse og samarbejde med brugerne
8. Resursetildelingsmodel til skoler og SFO
9. Implementering af ny overenskomst for lærere og for pædagoger
10. Højt informationsniveau om den endnu bedre skole

Af *Drejebog for Projekt Endnu bedre skole i Varde kommune* fremgår hvilke arbejdsgrupper, der etableres på fælleskommunalt niveau, og et foreløbigt udkast til bemanning af de respektive arbejdsgrupper. En *foreløbig* udgave af drejebogen fremgår af doknr. 73460-13. Der er tale om en bred inddragelse af skolens centrale aktører og en bred interessentkreds.

Drejebogen opdateres løbende i takt med at elementer af reformen beskrives nærmere, og arbejdet med implementeringen skrider frem. Det betyder, at der løbende kan etableres yderligere indsatser/arbejdsgrupper, inddrages andre/flere kompetencer, ligesom arbejdsgrupper nedlægges, når arbejdet i gruppen er fuldført. Eksakte tidsplaner for de respektive arbejdsgrupper er under udarbejdelse.

Den første udgave af drejebogen vil blive publiceret på kommunens hjemmeside og intranet i løbet af september med henblik på at sikre et højt informationsniveau om projektet.

Inddragelse af interessenter i projekt Endnu bedre skole i Varde Kommune:

Gennem deltagerkredsen i både styregruppe og arbejdsgrupper – og gennem Partnerskabet for Børn og Unge – sikres en bred involvering af folkeskolens mange og forskellige interessenter i projektet. Der arbejdes på etablering af en følgegruppe til projektet.



Dette suppleres i løbet af året med lokale processer på skoleniveau (projektgrupper, udvalg på skolen, aktiviteter i bestyrelsen, drøftelser i MED-udvalg mm.), hvilket udvalget for Børn og Undervisning vil blive informeret i december 2013.

Der har været afholdt en inspirationsdag den 26. august 2013 for alle interessenter om Partnerskab og skolereform. I efteråret 2013 planlægges en række inddragende aktiviteter som for eksempel en workshop for foreninger og andre eksterne parter den 12. november, møde med repræsentanter fra skolebestyrelser og elever.

Bidrag fra efterårets processer indgår i Byrådets forestående arbejde med en visionsstrategi for skoleområdet, som er planlagt til januar – februar 2014.

Lotte Cortsen deltager under punktets drøftelse.

Retsgrundlag

Folkeskoleloven.

Lov nr. 409 af 26. april 2013.

Økonomi

Den økonomiske ramme for implementering af folkeskolereformen er fastlagt ved kommunens budget 2014.

Høring

Ingen.

Bilag:

1 Åben Drejebog - Endnu bedre skole i VK - Implementering af skolereformen

73460/13

Anbefaling

Forvaltningen anbefaler udvalget,

at orienteringen om status på arbejdet med udarbejdelse af "Drejebog for implementering af Projekt Endnu bedre skole i Varde Kommune" tages til efterretning, **at** det drøftes, hvorvidt der på nuværende tidspunkt ønskes yderligere fælleskommunale initiativer igangsat.

Beslutning Udvalget for Børn og Undervisning den 17-09-2013

Fraværende: Ingen

Orienteringen blev taget til efterretning.



616. Deltagerkreds - Partnerskab i Børn og Unge

Dok.nr.: 2918

Sagsid.: 13/1996

Initialer: 42459

Åben sag

Sagsfremstilling

Der fremlægges forslag til deltagere i Partnerskabet for Børn og Unge.

Partnerskabet i Børn og Unge skal være et tværgående forum for alle relevante samarbejdspartnere med interesse i området. Partnerskabet skal sikre videndeling og igangsættelse af indsatser til udvikling af gode læringsmiljøer i dagtilbud og skoler i Varde Kommune, så de politiske ambitioner kan indfries. Der er fokus på indhold og kvalitet og understøttelse af de lokale aktiviteter.

I foråret har der været gennemført en forberedelsesfase med gennemførelse af fokusgruppeinterview, temamøde for ledere og medarbejdere, samt inspirationsdag for eksterne samarbejdspartnere.

Partnerskabet skal nu etableres med en basisgruppe af ca. 25 personer, som kan mødes regelmæssigt, eksempelvis 3-4 gange om året. Det forventes, at møderne er åbne, og at der kan inviteres yderligere relevante personer med afhængig af det konkrete tema.

Partnerskabet kan igangsætte initiativer og er desuden rådgivende for Byråd, fagudvalg og forvaltning. Partnerskabet har ingen formel beslutningskompetence, men agerer indenfor de til enhver tid givne politiske og organisatoriske rammer.

Det foreslås, at følgende inviteres som deltagere i en basisgruppe:

- Formand for Udvalget for Børn og Undervisning (formand for Partnerskabet)

- 2 repræsentanter for erhvervslivet

- 2 elever

- En forælder fra skolebestyrelserne

- En skoleleder

- En dagtilbudsleder

- En forælder fra bestyrelserne i dagtilbud

- Leder af Musik & Billedskolen

- Leder af Ungdommens Uddannelsesvejledning

- Leder af NaturKulturVarde

- Leder af Museet for Varde og Omegn

- Repræsentant fra UCSyd

- Leder af Varderedaktionen, Jyske Vestkysten

- En repræsentant fra Varde Gymnasium og HF

- En repræsentant fra Varde Handelsskole og Handelsgymnasium

- En repræsentant fra EUC Vest

- Leder af Produktionsskolen

- Repræsentant fra Udviklingsrådene

- Repræsentanter fra foreninger

- En repræsentant for Ungerådet

- En repræsentant for Handicaprådet

- En repræsentant for Integrationsrådet

- En repræsentant fra Sundhedsafdelingen

- En repræsentant fra Kultur og Fritid



Repræsentant fra Jobcenteret
Direktør for Børn og Unge
Skolechefen
Dagtilbudschefen
Chef for Pædagogisk Psykologisk Rådgivning
Chef for Børn, Unge og Familieafdelingen

Der tilknyttedes sekretariatsbistand fra Forvaltningen Børn og Unge. Partnerskabet vil arbejde med at tilrettelægge en række åbne workshops med temaer, der understøtter udviklingen af gode læringsmiljøer for 0-18 årige i Varde kommune.

I forlængelse af den afholdte inspirationskonference den 26. august 2013, hvor partnerskabet blev præsenteret og igangsat arbejdes der foreløbig med at det første tema partnerskabet vil sætte fokus på er "Den åbne skole", således som den beskrives i Folkeskolereformen. Der er således planlagt en workshop den 12. november 2013 for Byrådet, partnerskabet, erhvervsliv samt idræts- og kultur/fritidsforeninger og øvrige interesserede under temaet "Den åbne skole". Der planlægges et første møde med Partnerskabets basisgruppe medio oktober, hvor workshoppen detailplanlægges.

Lotte Cortsen deltager under punktets drøftelse.

Retsgrundlag

Intet.

Økonomi

Ingen.

Høring

Ingen

Anbefaling

Forvaltningen anbefaler udvalget,
at forslag til deltagere i Partnerskabets basisgruppe godkendes.

Beslutning Udvalget for Børn og Undervisning den 17-09-2013

Fraværende: Ingen

Basisgruppen udvides med:

Et medlem fra Udvalget for Børn og Undervisning,- for at sikre bredde i repræsentationen
En repræsentant fra Ungdomsskolen.

Der er ligeledes aftalt deltagelse af de faglige organisationer i basisgruppen, hvilket ved en fejl er gledet ud af sagsfremstillingen.

Samtidig blev det besluttet, at repræsentanter for foreninger udpeges af Folkeoplysningsudvalget



617. Styringsaftale for 2014

Dok.nr.: 2874

Sagsid.: 13/10177

Initialer: JOIV

Åben sag

Sagsfremstilling

Kommunekontaktrådet (KKR Syddanmark) fremsender forslag til Styringsaftale for 2014. Styringsaftalen for 2014 deler overordnet ambition med Udviklingsstrategien for 2014. Den overordnede ambition er: *"Det specialiserede socialområde skal udvikle det høje faglige niveau, samtidig med at de skal drives på et lavere omkostningsniveau"*.

Styringsaftalen:

Styringsaftalen lægger rammerne for kapacitets- og prisudviklingen for de tilbud, som Styringsaftalen omfatter. Styringsaftalen sikrer, at der tages stilling til de styringsmæssige forhold ved kommunernes køb og salg af pladser, samt regionens salg af pladser.

Styringsaftalen skal med andre ord sikre klare spilleregler for samarbejdet mellem køber og sælger. Styringsaftalen indgås i efteråret i forbindelse med færdiggørelsen af de kommunale budgetter. Styringsaftalen skal indeholde:

- Angivelse af hvilke konkrete tilbud, der er omfattet af Styringsaftalen.
- Aftale om udvikling af takster og den økonomiske udvikling.
- Aftaler om prisstruktur.
- Aftaler om oprettelse og lukning af tilbud/pladser.
- Aftaler om finansiering m.v. ved oprettelse og lukning af tilbud/pladser.
- Aftaler om frister for afregning.
- Tilkendegivelse fra kommunalbestyrelserne om overtagelse af regionale tilbud.

Styringsaftalen gælder for 2014 og genforhandles årligt.

Fælles ambitioner og initiativer:

Kommunerne og Region Syddanmark vil sætte særligt fokus på temaer ved at formulere politiske ambitioner og konkretisere dem ved at indgå aftaler eller igangsætte initiativer, der har til formål at opnå ambitionerne:

Ambitioner og initiativer 2014:

Styring af udgifterne. Kommunerne ønsker at styre udgifterne på det specialiserede socialområde, så udgiftsudviklingen på området svarer til den generelle udgiftsudvikling for kommunerne, som aftales med regeringen og Kommunernes Landsforening.

Koordinering af kapacitetsudviklingen: Kommunerne og regionen ønsker at følge og koordinere kapacitetsudviklingen på det specialiserede socialområde på tværs af kommuner og region.

Sikring af effektiv drift. Der skal sikres en effektiv drift af de sociale tilbud.

Sundhedskonsekvensvurdering

Generelt vurderes det, at tilstedeværelse af tilbud, der er målrettet den enkelte borgers behov, har en positiv sundhedsmæssig effekt, blandt andet i form af højere livskvalitet m.v.

Retsgrundlag

Lovbekendtgørelse nr. 810 af 19. juli 2012 om serviceloven §6



Lovbekendtgørelse nr. 884 af 10. august 2011 om lov om almene boliger m.v. – almenboligloven - §185 b.

Socialministeriets bekendtgørelse nr. 2015 af 13. marts 2011 om rammeaftaler m.v. på det sociale område og på det almene ældreboligområde.

Økonomi

Ingen bemærkninger.

Høring

Handicaprådet.

Bilag:

- | | | |
|---|--|----------|
| 1 | Åben Bilag til Styringsaftale 2014.pdf | 98741/13 |
| 2 | Åben Styringsaftale 2014.pdf | 98740/13 |

Anbefaling

Forvaltningen anbefaler Udvalget for Social og Sundhed samt Udvalget for Børn og Undervisning,

at forslag til Styringsaftale for 2014 godkendes.

Beslutning Handicaprådet den 27-08-2013

Fraværende: Erik Buhl Nielsen, John Olesen

Orienteringen blev taget til efterretning.

Beslutning Udvalget for Social og Sundhed den 17-09-2013

Fraværende: Erhardt Jull

Anbefalingen blev godkendt.

Beslutning Udvalget for Børn og Undervisning den 17-09-2013

Fraværende: Ingen

Styringsaftale for 2014 blev godkendt.



618. Nedsættelse af ansættelsesudvalg - Skoleleder på Lykkesgårdskolen

Dok.nr.: 2910
Sagsid.: 13/12094
Initialer: bilc

Åben sag

Sagsfremstilling

I forbindelse med ansættelse af ny skoleleder på Lykkesgårdskolen er der blevet nedsat et ansættelsesudvalg, som ifølge kompetenceplanen er sammensat således:

- Skolechefen (p.t. direktøren)
- Medarbejderrepræsentation
- Repræsentanter fra skolebestyrelsen
- Repræsentant fra fagudvalget

Den nye skoleleder forventes ansat pr. 1. november 2013, idet der har været et ønske fra skolens bestyrelse og ledelsesteam, at der ansættes en leder så hurtigt som muligt.

Som følge af den stramme tidsplan har det været nødvendigt at træffe en formandsbeslutning om, at udvalgsformand Karl Haahr indgår i ansættelsesudvalget som fagudvalgets repræsentant.

Retsgrundlag

Kompetencefordeling ved ansættelse og afsked – dok. 84297-12

Økonomi

Ingen

Høring

Ingen

Anbefaling

Forvaltningen anbefaler,
at formandsbeslutningen tages til efterretning.

Beslutning Udvalget for Børn og Undervisning den 17-09-2013

Fraværende: Ingen

Taget til efterretning.

**619. Gensidig orientering**

Dok.nr.: 2872
Sagsid.: 12/12869
Initialer: bilc
Åben sag

Sagsfremstilling**Orientering ved formanden**

- Varde har fået en pris! For at være den kommune i regionen, der har den største procentvise (1,3%) stigning i antallet af unge, der tager en uddannelse

Orientering ved direktøren

- Nyansættelser siden sidst inden for udvalgets område
- Indvielse af Ungehuset i uge 43
- Program for udvalgets studietur den 24. september
- Skolelederkonference den 21. januar 2014 i Kolding
- Den 7. oktober kl. 10-16 afholdes inspirationsdag vedr. projekt "Scoremad". Bl.a. inviteres alle skoler og daginstitutioner

**Orientering ved udvalgets medlemmer**

-

Bilag:

1	Åben Studietur 24.09.2013 - Udvalget for Børn og Undervisning	130329/13
2	Åben Invitation til skolelederkonference om Hattie den 21/1-2013 i Kolding	131316/13

Beslutning Udvalget for Børn og Undervisning den 17-09-2013

Fraværende: Ingen

Studieturen den 24. september 2013 udskydes til primo 2014.

Orienteringerne blev taget til efterretning.

**620. Punkter til kommende møder**

Dok.nr.: 2873

Sagsid.:

Initialer: bilc

Åben sag**Sagsfremstilling**

- Fastsættelse af takster 2014 – 8. oktober (sag 13/8228)
- Fornyset behandling af Tandpleje i andre kommuner – 8. okt./12. nov. (sag 13/6924)
- Status vedr. erhvervstilbud på Lykkesgårdskolen og Ølgod Skole – 12. november (sag 13/5651)
- Kvalitetsrapport ("stor") for skolevæsenet – 17. december (sag 11/3354)
- Evaluering af retningslinier for tilsyn med kommunale og selvejende dagtilbud – november 2014 (sag 11/6190)
- Evaluering af model for indsamling af kvalitetsoplysninger i dagtilbud – ultimo 2014 (sag 11/6190)

Beslutning Udvalget for Børn og Undervisning den 17-09-2013

Fraværende: Ingen

Taget til efterretning.



Bilagsliste

- 611. Disponering af anlægs- og renoveringspulje 2013 på skole- og dagtilbudsområdet
 - 1. Overslag vedr. Vestervold samt Sdr. Alle - Overslag Flugtvejslåge, Vestervold (130067/13)
 - 2. Overslag Nordenskov Skole omklædning (130225/13)

- 612. Procedure for anvisning af pladser op til minimumstildeling på 35
 - 1. Anvisning af pladser op til minimumstildeling på 35 (129722/13)

- 613. Entreen som undervisningstilbud
 - 1. Forslag til ny beskrivelse af "Entréen" (76946/13)
 - 2. Projektbeskrivelse: Skoletilbud for hjemtagne unge - Entréen (915353/12)

- 614. Samarbejde med Varde Forsyning A/S om "Skoletjeneste"
 - 1. BU-udvalget 18/6-2013: Status på samarbejdet mellem Børn og Unge og Forsyningen (91305/13)

- 615. Endnu bedre skole i Varde Kommune - Udmøntning af folkeskolereform
 - 1. Drejebog - Endnu bedre skole i VK - Implementering af skolereformen (73460/13)

- 617. Styringsaftale for 2014
 - 1. Bilag til Styringsaftale 2014.pdf (98741/13)
 - 2. Styringsaftale 2014.pdf (98740/13)

- 619. Gensidig orientering
 - 1. Studietur 24.09.2013 - Udvalget for Børn og Undervisning (130329/13)
 - 2. Invitation til skolelederkonference om Hattie den 21/1-2013 i Kolding (131316/13)



Underskriftsblad

Karl Haahr

Keld Jacobsen

Preben Friis-Hauge

Peter Nielsen

Jan Kjær

Claus Larsen

Søren Laulund

**Bilag: 611.1. Overslag vedr. Vestervold samt Sdr. Alle - Overslag Flugtvejslåge,
Vestervold**

Udvalg: Udvalget for Børn og Undervisning

Mødedato: 17. september 2013 - Kl. 13:00

Adgang: Åben

Bilagsnr: 130067/13

Bilag: 611.2. Overslag Nordenskov Skole omklædning

Udvalg: Udvalget for Børn og Undervisning

Mødedato: 17. september 2013 - Kl. 13:00

Adgang: Åben

Bilagsnr: 130225/13

Bade- og omklædningsrum på Nordenskov Skole

Overslag

Bade- og omklædningsrum		Dato: 21-August 2013	
		Anslået omkostning i kr.	
Murer			
2 store baderum	Tilbud fra Ries og Pedersen	kr	201.650,00
Murer			
2 små baderum	Tilbud fra Ries og Pedersen	kr	165.000,00
VVS			
Udskiftning af armatur	Tilbud fra Nordkon	kr	233.600,00
El + maler			
Elektriker + maler	Overslag	kr	100.000,00
Loft			
Udskift af forsk. + gips	Tilbud fra Højvang Byg	kr	87.900,00
Uforudseelige udgifter	8%	kr	63.052,00
Overslag på baderum i alt excl. moms		kr	851.202,00
Jacob Lorenzen Plet Byggeri og Ejendomme			



Bilag: 612.1. Anvisning af pladser op til minimumstildeling på 35

Udvalg: Udvalget for Børn og Undervisning

Mødedato: 17. september 2013 - Kl. 13:00

Adgang: Åben

Bilagsnr: 129722/13

Anvisning af pladser op til minimumstildelingen på 35 enheder i kommunale og selvejende dagtilbud.

I Varde Kommune er der en politisk fastsat minimumstildeling på 35 enheder for kommunale og selvejende dagtilbud. Det bærende princip i budgettildelingen er, at pengene følger barnet. Når et dagtilbud kommer under 35 enheder i gennemsnit/år, skal Pladsanvisningen anvise pladser op til et gennemsnit på 35 enheder med henblik på at undgå udgifter til tomgangspladser.

Styringen sker via prognoser, som udarbejdes 3 gange om året, pr. 15. januar, 15. maj og 15. juli. I områder med institutioner/afdelinger, hvor det gennemsnitlige børnetal kommer under 35, fylder Pladsanvisningen op ved i prognosen at fordele pladserne imellem institutionerne, så gennemsnittet på min. 35 enheder opnås, hvis det er muligt.

Prognosen indeholder en usikkerhedsmargin, da forældre kan takke nej til den plads, de får tilbudt. Der kan derfor være institutioner/afdelinger, der ved afregningsårets afslutning har haft under 35 børn i gennemsnit.

Dagtilbudslederen skal på baggrund af prognosen pr. 15. maj. tilpasse sin personaleressource.

Pasningsgarantien gælder i hele kommunen. I praksis anvises pladser indenfor en fornuftig afstand til bopælen, uden der dog er fastsat en kilometergrænse.

Bilag: 613.1. Forslag til ny beskrivelse af "Entréen"

Udvalg: Udvalget for Børn og Undervisning

Mødedato: 17. september 2013 - Kl. 13:00

Adgang: Åben

Bilagsnr: 76946/13

Entréen

1.0. Entreen som undervisningstilbud

1.1. Baggrund:

I Varde Kommune er det et overordnet mål, at alle børn og unge opfylder undervisningspligten og herefter gennemfører en ungdomsuddannelse med sigte mod en stabil tilknytning til arbejdsmarkedet. I Varde Kommune tilbydes dette af det almindelige folkeskoletilbud, specialklasserne og ungdomsuddannelserne. Det gælder som grundlag, at børn og unge i vanskeligheder, ofte af kontekstuel karakter, udelukkende kan løses i et samarbejde mellem de enkelte aktører inden børn, unge undervisning, social og arbejdsmarked samt partnerskab til lokalsamfundet. Entreen er derfor et specialtilbud inden for folkeskolen, hvor der gennem skoleafdelingen, Børn Unge og Familieafdelingen, PPR og UU Varde og andre partnere sker en samordnet indsats i forhold til elevens samlede perspektiv: Skolemæssigt, fritidsmæssigt, socialt, personligt, arbejdsmarkeds- og fremtidsmæssigt.

1.2. Formål:

Formålet med Entreens samlede tilbud er med udgangspunkt i den enkelte elevs individuelle og aktuelle livssituation, at tilbyde eleven samme muligheder for skolegang, socialisering med jævnaldrende, sundt og aktivt fritidsliv, fremtidig ungdomsuddannelse, stabil tilknytning til arbejdsmarkedet, selvforsørgelse på lige fod med jævnaldrende unge. De samlede aktiviteter i Entreen finder sted på baggrund af Varde Kommunes inklusionsforståelse, som beskrevet i KOMPAS. Entreen er en midlertidig foranstaltning, som typisk har en varighed fra 3 måneder til 12 måneder, hvor der samlet arbejdes mod, at eleven over en begrænset tidshorisont gennemlever en skolemæssig, personlig og social udvikling, som sigter mod en stabil tilbagevenden til den almindelige undervisning i folkeskolen, ungdomsuddannelserne og det almene fællesskab i samfundet og de almindelige ungdomsmiljøer. Det er i det organisatoriske samarbejde et formål at sikre tidlig indsats på alle områder af betydning for elevens tilbagevenden til fællesskabet.

1.3. Indhold:

Undervisningen foregår på baggrund af folkeskolens fælles mål med særlig hensyntagen til elevens vanskeligheder og forudgående skolegang. Undervisningen omfatter de fag, som i særlig grad er af betydning i forhold til elevens tilbagevenden til folkeskolen eller overgang til ungdomsuddannelse. Undervisningens form og indhold tilpasses af lærere/pædagoger i forhold til elevens behov og de områder, hvor elevens motivation for at tage ansvar om sin egen læring og motivation forekommer mest lovende. Elevens alsidige udvikling mainstreames i undervisningen i enhver aktivitet. Årsplan og elevplan samarbejdes i 3 mdr. elevstatus, hvor elevens faglige, alsidige og læringsmæssige udvikling evalueres i forhold til vurdering af elevens tilbagevenden til det almindelige tilbud. I undervisningen indgår tilbud om deltagelse i nationale test og afgangsprøver som i den almindelige skole. Entreen er således ud fra Varde Kommunes inklusionsforståelse en samtænkning af special- og almenområdet

Undervisningen finder sted på grundlag af følgende lovgrundlag:

Bekendtgørelse af lov om Folkeskolen, LBK nr. 521 af 27.05.2013, særligt §3 og §20

Bekendtgørelse om specialundervisning og anden specialpædagogisk bistand i dagbehandlingstilbud og anbringelsessteder BEK 793 af 12.07.2012

Den sociale del foregår på baggrund på baggrund af den sociale handleplan med fokus på kontaktperson og de aktiviteter, som sigter mod at hjælpe barnet/den unge og dennes familie videre i forhold til karakteren af de sociale vanskeligheder eller andet socialt grundlag.

Den sociale del finder sted på grundlag af følgende lovgrundlag: Lov om social service. LBK nr. 810 af 19.07.2012

Den psykologisk- pædagogiske del forløber som opfølgning på tidligere vurderinger, vejledning af skolerne, familien og forslag til undervisningens gennemførelse.

Den psykologisk- pædagogiske del finder sted på grundlag af følgende lovgrundlag: Bekendtgørelse om specialundervisning i dagtilbud nr. 793 af 12.07.2012

Den vejledningsmæssige del finder sted gennem løbende uddannelsessamtaler, brobygning, praktik, udarbejdelse af uddannelsesplan samt opfølgende aktiviteter og mentoraktiviteter i forbindelse med tilbagevenden til folkeskolen eller overgang til ungdomsuddannelse

Den vejledningsmæssige del finder sted på grundlag af følgende grundlag: Vejledningsloven, LBK 671 af 21.06.2010

Partnerskabet til det omkringliggende samfund udgør en fællesforpligtelse i forhold til alle forud nævnte lovgrundlag.

For Entreens samlede indhold gælder det, at flere tiltag iht. bekendtgørelsesgrundlagene iværksættes evt med tidsforskydning i forhold til at fjerne flest mulige opretholdende faktorer i forhold til elevens problematikker. De enkelte tiltag iværksættes ud fra viden om det, der virker med henblik på udvikling af elevens realkompetencer. Undervisningsdelen tager løbende initiativ til at den samlede indsats evalueres i forhold til justering af det enkelte initiativ.

1.4. Målgruppe:

Entreen henvender sig til normalt begavede elever fortrinsvis på folkeskolens 7.-10. klassetrin, som befinder sig i en livssituation, hvor de skolemæssigt, personligt og socialt udviser en problemadfærd, som ikke kan løses enkeltstående i skolen, i familien eller i fritidslivet eller ved de initiativer, som hidtil er blevet iværksat. Målgruppens vanskeligheder udtrykker sig typisk i utilstrækkelige skolemæssige præstationer, omfattende fravær fra undervisningen, vidtgående mistriivsel og evt. omfattende kontekstuelle andre vanskeligheder. Målgruppen fremstår i praksis i skiftende sammensætninger af forskellige problematikker. Målgruppen kan specificeres i efterstående typiske grupperinger, hvor den skolemæssige problematik altid er massivt til stede og den sociale, psykologiske og vejledningsmæssige problematik er til stede i skiftende omfang og kombinationer.

Obligatorisk: Massive skolemæssige vanskeligheder	Kombinationer af andre problematikker af skiftende omfang og kompleksitet
<ul style="list-style-type: none">• Omfattende fravær fra undervisningen• Vidtgående mistriivsel i skolen	<ul style="list-style-type: none">• Sociale vanskeligheder• Psykiske vanskeligheder• Vanskeligheder uddannelse/arbejdsmarked

2.0 Entreens pædagogiske ramme

2.1. Det pædagogiske grundlag:

Aktiviteterne i Entreen hviler på en anerkendende og relationsbaseret tilgang, hvor der udvises vidtgående tolerance over for elevens livssituation samtidigt med at der stilles tydeligt strukturerede krav, hvor klare mål og opfyldelse af mål udgør et personligt succeskriterium. Fokus er rettet mod elevens hele livssituation, helheden i elevens skoleliv og øvrige sociale liv sikres gennem en samordning af de skolemæssige og de sociale aktiviteter.

Den relationsbaserede tilgang sikres ved at eleven omgives af et stabilt team af lærere, pædagoger, kontaktpersoner, psykologer, UU vejledere og rådgivere, hvor genkendelighed, åbenhed, kommunikation og samarbejdet er en del af indsatsen. Det er et pædagogisk grundlag, at alle deltagere i den samlede indsats omkring eleven samarbejder, analyserer og reflekterer over elevens problemstillinger i og uden for undervisningen med henblik på at skabe åbninger og løsninger til forhold, der udløser, påvirker og opretholder adfærds-, socialiserings og læringsproblemer. Digitalisering i størst muligt omfang er i henhold til skolepolitikken i Varde Kommune et bærende grundlag i enhver aktivitet.

2.2. Undervisning og læring

Undervisningen og læringen er derfor rammesat af efterstående generelle metodiske tilgange:

- Elevens læringsmål, fagligt og alsidigt er klart defineret og omsat i konkrete og præcise aktiviteter
- Grundig planlægning og samordning af overgange mellem aktiviteter, som leveres af forskellige partnere
- Eleven medvirker som aktør i udformning af mål og aktiviteter
- Eleven har mulighed for at deltage i aktiviteter, hvor eleven oplever succes/fremdrift
- Aktiviteterne tager hensyn til elevens læringsstil, arbejdshastighed og eksisterende realkompetencer
- Eleven oplever mulighed for at relatere undervisningen til kendte sammenhænge inden for elevens egen referenceramme
- Skolesituation og elevens øvrige virkelighed udgør en helhed

2.3. Partnerskabet:

Partnerskabet hviler på et tværfagligt samarbejde mellem eleven som aktør, forældre, skole, skoleafdeling, BUF, PPR, UU, Entreen og andre for problematikken relevante aktører.

For forældresamarbejdet er der fokus på helhedstænkning, således at

- Forældrene inddrages og medvirker ved enhver overgang i elevens liv
- Forældrene orienteres om de samarbejdspartnere, som inddrages i elevens liv og medvirker i beslutninger i forhold til elevens problematik
- Forældrene oplever, at de partnere, der arbejder med eleven, kender hinandens praksis og kommunikerer, så forældrene og eleven oplever sammenhæng og helhed i indsatsen

For samarbejdet mellem de enkelte professionelle aktører er der fokus på:

- Samarbejde om få, kendte og centrale mål i indsatsen for eleven
- Fælles engagement og ansvarlighed i opgaveløsningen
- Fælles fokus på resultater

For samarbejdet til andre aktører i lokalsamfundet er der fokus på

- Inklusion i almene sammenhænge
- Netværksdannelse

- Udvikling positive af realkompetencer

2.4. Inklusionsovergange:

Det er en udfordring for den samlede indsats at sikre elevens tilbagevenden til de almindelige tilbud i folkeskolen eller i ungdomsuddannelserne. Der samarbejdes med de almindelige tilbud gennem praktik, brobygning, delvis inklusion med undervisning i den almindelige klasse og løbende kommunikation inden og umiddelbart efter overgangen til det almindelige tilbud. Efter individuel vurdering kan der iværksættes særlig mentorordning/kontaktordning, som sikrer elevens overgang og fastholdelse i det almindelige tilbud i folkeskolen eller i ungdomsuddannelserne.

3.0. Pædagogisk administration

3.1. Visitationen:

Entreen optager løbende elever, som visiteres ud fra en helhedsplan, der tager udgangspunkt i elevens aktuelle livssituation. Det er et grundlag, at elevens visiteres så tidligt som muligt i forhold til, at det skolemæssigt vurderes, at undervisningspligten ikke vil kunne opfyldes i elevens nuværende tilbud eller i andre specialtilbud. Det er altid den skole, hvor eleven for nuværende er indskrevet/distriktsskole, som i samarbejde med forældrene, ansøger om henvisning til Entreen. Det er Skoleafdelingen, som afgiver tilbud om undervisning i Entreen. Visitationen sker i henhold til bekendtgørelse om specialundervisning og anden specialpædagogisk bistand i dagbehandlingstilbud BEK 793 af 12.07.2012.

Forud for evt. visitation vurderer Skoleafdelingen under inddragelse af relevante deltagere, hvorvidt en given elev henvises til det almindelige tilbud, henvises til andet specialtilbud eller skal vurderes i forhold til Entreen. For elever, som herefter af Skoleafdelingen er vurderet relevante i forhold til Entreen, iværksættes efterfølgende fremgangsmåde forud for evt. visitation.

Problematik	Ansøger	Forældreinddragelse	Koordination	Visitation
Massive skoleproblemer, i mindre grad sociale problemer	Skolen/ Distriktsskolen	Skolen indkalder til samarbejds møde med forældrene Obligatorisk: Skoleafdelingen, PPR, BUF, Entreen Fakultativ: UU, andre	PPR, Entreen BUF, UU	Visitationsudvalget / Forretningsudvalget
Massive skoleproblemer, i høj grad sociale problemer	Skolen/ Distriktsskolen	BUF indkalder til handleplansmøde med forældrene Obligatorisk: Skoleafdelingen, PPR, Entreen, BUF, Skolen Fakultativ: UU, andre	PPR, Entreen, BUF, UU	Visitationsudvalget / Forretningsudvalget

Visitationsudvalget er sammensat af repræsentanter fra Skoleafdelingen, PPR, Skolerne, BUF. Forretningsudvalget består af repræsentanter fra Skoleafdelingen, PPR og BUF.

3.2. Skolestedet:

Organisatorisk er Entreen en del af Skolen ved Tippen, i enhver henseende underlagt dennes ledelse pædagogisk, økonomisk, administrativt. Eleverne har status af elever i dagtilbud. Entreen er underlagt Skoleafdelingens tilsyn, der gennemføres tilsyn en gang årligt, april måned.

Undervisningsstedet er Undervisningscentret, Svanehøjvej, Gårde, 6870 Ølgod.

Undervisningsstedet kan efter skolens pædagogiske disposition være forlagt til andre lokaliteter, herunder undervisning i elevens hjem eller i forbindelse med tilbageføring på elevens distriktsskole/skole.

Entreen er dimensioneret til 10 elever, antallet kan efter skolens beslutning udvides inden for den faste økonomi

Undervisningsmiljøet på Skolestedet er kendetegnet ved:

- Få og konkrete positivt formulerede regler for adfærd og undervisning
- Regler for adfærd og undervisning besluttet under medvirken af eleverne
- Sammenhæng mellem regler og konsekvens for adfærd og undervisning er logisk forståelig
- Alle kender regler for adfærd og undervisning, også forældrene

3.3. Økonomi:

Undervisningsaktiviteterne finansieres ved et fast budget. Sociale initiativer, PPR initiativer og UU initiativer finansieres på grundlag af disse afdelingers selvstændige egen økonomi.

Henvisende skole medfinansierer driften af Entreen i forhold til antal elever, som visiteres. Skoleafdelingen afregner med den henvisende skole.

4.0. Sammenhæng til politiske mål

Konceptet for Entreen er afstemt i forhold til

- Børne og Unge politikken i Varde Kommune
- Varde Kommunes inklusionsforståelse
- Kompas projektet
- Projektplan for partnerskab på skoleområdet
- Varde Kommunes anbringelsesgrundlag på ungeområdet

Bilag: 613.2. Projektbeskrivelse: Skoletilbud for hjemtagne unge - Entréen

Udvalg: Udvalget for Børn og Undervisning

Mødedato: 17. september 2013 - Kl. 13:00

Adgang: Åben

Bilagsnr: 915353/12

Skoletilbud Entréen

Beskrivelse af opgaven

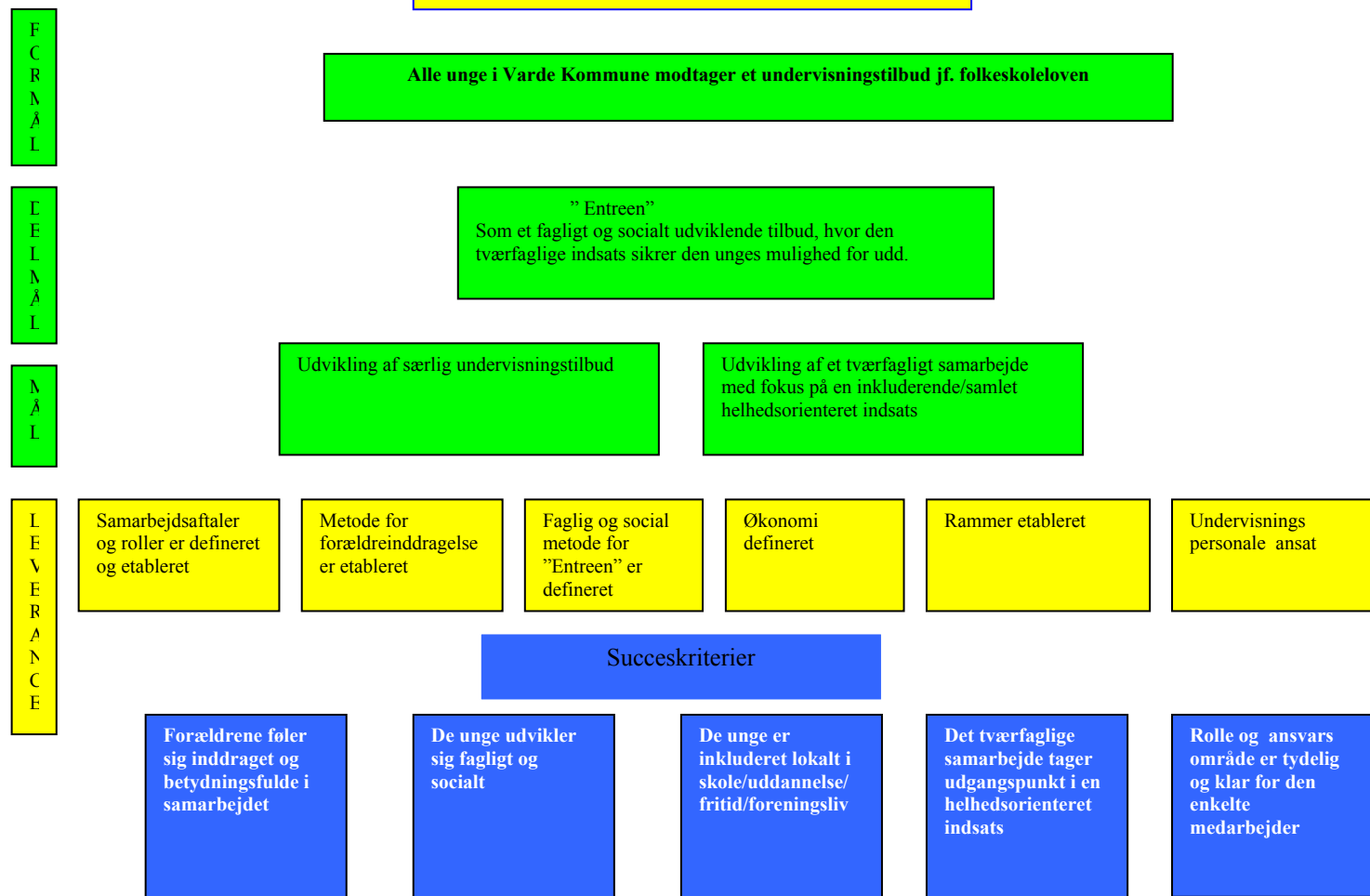
Hermed fremsendes projekt ”Skoletilbud Entréen” sit forslag til, hvordan det fremtidige undervisningstilbud for hjemtagne unge/unge med et særligt behov kan udspille sig. Arbejdsgruppen har konkret forholdt sig til, at alle unge i Varde Kommune **skal** modtage et undervisnings tilbud. Herunder har arbejdsgruppen udarbejdet en procedure for, at der i hvert enkelt tilfælde bliver fundet/etableret et egnet undervisningstilbud. Proceduren beskriver ansvarsfordelingen blandt de aktører, der har/vil få en opgave omkring den unge og indeholder konkret bud på, hvordan samarbejdsmodellen mellem skole, Børn, Unge og Familie, PPR og UU skal se ud, således at der sker en fuldt ud tilstrækkelig indsats på tværs af faggrupper. Arbejdsgruppen har taget udgangspunkt i Varde Kommunes aftalestyring og det vedtagne anbringelsesgrundlag på ugeområdet.

Arbejdsgruppen har vægtet følgende:

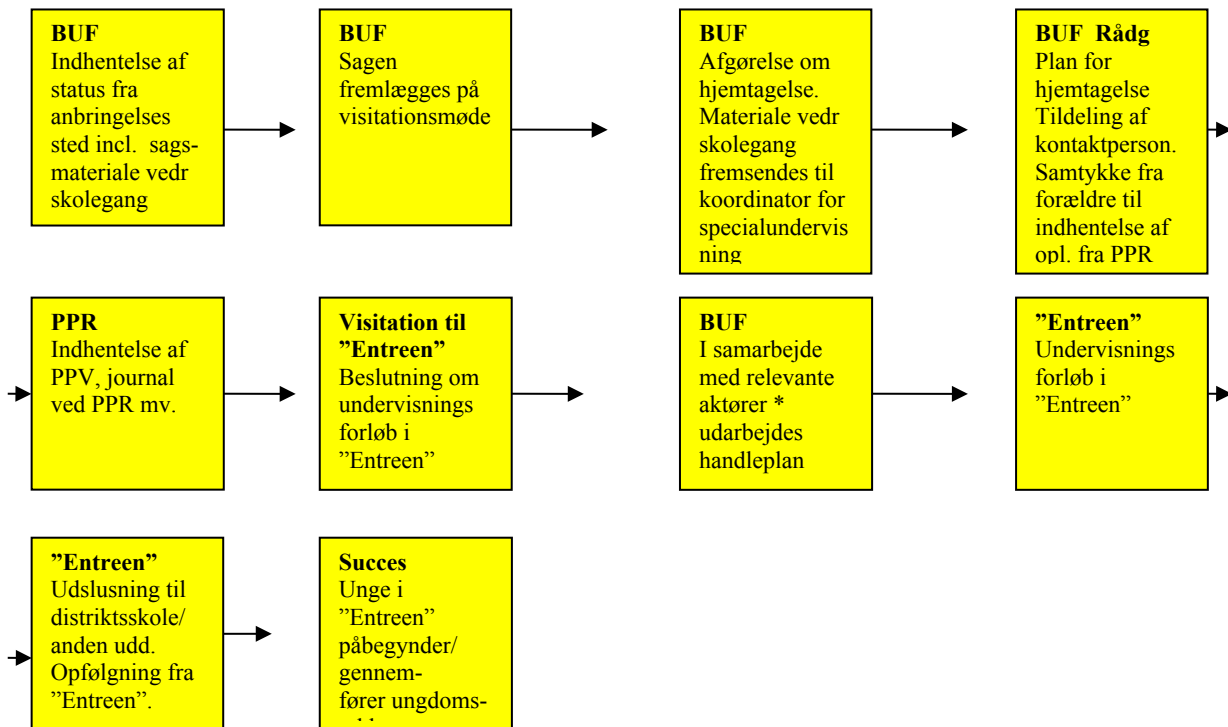
- Inklusion frem for eksklusion
- Udvikling af et formaliseret samarbejde som indeholder:
 1. Øget medinddragelse af den unge og forældre
 2. Øget inddragelse og involvering af samarbejdsparter også private, foreninger mv.
 3. Helhedsorienteret tilgang og fælles forpligtelse



Projektets målhieraki



Tidslinje på forløb fra beslutning om hjemtagelse til inkl. på distriktsskole



* Den unge/familien og familiens netværk, UU, PPR, BUF, Distriktsskole, Øvrige

1: Forinden sagen forelægges visitationsmøde med stillingtagen til hjemtagelse, indhentes de seneste status, herunder også elevplan mv. fra den unges skole.

2: Sagen behandles på visitationsmøde i BUF (partshøring, høring af anbringelsessted, evt. behandling af klage mv.)

3: Ved afgørelse om hjemtagelse, fremsender socialrådgiveren sagsmateriale vedr. skolegang til koordinator for specialundervisning.

4: PPR/skolesystemet kan herefter indhente supplerende materiale ved den unges opholdskommune såfremt det skønnes nødvendigt. (PPV, journal ved PPR, anmodning om test mv.)

5: Koordinator for specialundervisning indkalder herefter til visitationsmøde og fremsender relevante skolepapirer, senest udarbejdede handleplan (som er modtaget fra rådg.) mv. til deltagere på visitationsmøde.

6: Visitationsmøde med stillingtagen til indskrivning i "Entreen" eller andet skoleforløb.

7: Soc. rådgiver udarbejder ny revideret handleplan for hjemtagelsesprocessen. Personale (ansvarlig) ved "Entreen" modtager relevante akter (skolepapirer mv.) sådan at plan for undervisning kan indarbejdes i den samlede handleplan.

8: Der afholdes handleplansmøde med alle relevante aktører og der etableres kontaktpersonsordning forinden hjemtagelsen effektueres. Ligeledes sker der stillingtagen til øvrige foranstaltninger – evt. støtte til forældrene.

9: Undervisning i ”Entreen” med opstart senest 3 dage efter den unge er hjemtaget. Forløbet tilrettelægges individuelt og kan være af længere eller kortere tidsforløb, dog max 6 mdr.

10: Udslusning til distriktsskole eller anden uddannelsesinstitution. Personale i ”Entreen” er i samarbejde med PPR initiativtager og igangsætter på udslusning, opfølgning mv. vedr. skoledelen. Dvs. personale kan tilbyde sparring mv. til modtagende part vedr. undervisningsdelen.

11: Målsætning: Alle unge gennemfører 9 kl. eller tilsvarende.

12: Vision 95% gennemfører en ungdomsuddannelse.

Målgruppen:

- **Hjemtagne unge.**
- **Unge, der før iværksættelsen af det nuværende anbringelsesgrundlag sandsynligvis ville være blevet anbragt uden for hjemmet og som ikke vurderes at kunne tilgodeses inden for det øvrige skolevæsen.**

Målgruppen af hjemtagne unge, som tilbydes forløb i ”Entreen” er defineret med udgangspunkt i de unges konkrete livssituation og de problemstillinger de unge enten er en del af – eller påvirket af fra eks. forældre eller andre. Kendetegnene for hjemtagne unge er, at der som oftest er tale om komplekse problemstillinger ved forældrene, som førte til en anbringelse af den unge – der kan eks. være tale om en vanskelig opvækst med omsorgssvigt, hvor konsekvensen af dette svigt giver sig udslag i at den unge er symptombærer på tidligere problematikker, som i nogle situationer, yderligere forstærkes af problemer relateret til den unge selv. Det er unge som på trods af deres tilknytning til netværket, ofte fortsat har vanskeligheder i deres relationer til familie m. fl.. Unge som er på vej til at udvikle en negativ identitetsopfattelse, og som evt. ekskluderer sig selv/bliver ekskluderet af primært netværk. Forældrene til den unge kan i flere situationer, have fralagt sig deres ansvar – hvilket betinger, at der iværksættes en helhedsorienteret indsats, som bl.a. også støtter forældrene til at tage medansvar og deltage i samarbejdet omkring den unge. I særlige situationer kan støtte også indeholde kompensation for manglende forældreressourcer. Fælles for gruppen af hjemtagne unge er, at de ikke i tilstrækkelig grad har profiteret af anbringelsen – oftest er dette begrundet i, at de ikke har/ikke udvikler en tilknytning til anbringelsesstedet, da deres tilhørsforhold er ved forældrene og det lokalmiljø/netværk, som de oprindeligt blev anbragt fra.

Øvrige unge som kan visiteres til ”Entreen” er unge med samme problematikker som ovenstående. Der skal være forsøgt at ændre på den unges/familiens vilkår fra Børn, Unge og Familie i samarbejde med skolen forinden visitering til ”Entreen”.

Det er vigtigt at understrege, at der er tale om unge med vidt forskellige faglige og sociale kompetencer. Flere unge har gode faglige ressourcer, men kan alligevel have massive vanskeligheder i forhold til at indgå i undervisningssammenhænge grundet massive psyko-sociale problemstillinger.

Formål:

Den grundlæggende målsætning for målgruppen er, at de skal have samme mulighed som andre unge, for skole, udd, arbejde og fritidsliv. Det overordnede formål med ”Entreen” er derfor, at tilrettelægge et intensivt forløb med henblik på inklusion af den unge i distriktsskolen.

Afgørende for, at ”systemet” støtter op om ovenstående er, at samarbejdsaftaler mellem Børn, Unge og Familie, skole, uddannelsessteder, UU, PPR og øvrige systemer udvikles og fastholdes, da samarbejdet er grundlaget for, at den helhedsorienterede indsats bliver mulig. Børn, Unge og Families samt ”Entreens” indsats overfor den unge tager udgangspunkt i udvikling af den unge/familiens ressourcer. Indsatsen fra de proff. aktører, skal derfor altid være aftalt og afstemt i den unges handleplan, således, at indsatsen tager et fælles og enigt afsæt.

Formålet er, via den særligt tilrettelagte tværfaglige indsats, at ruste den unge til at indgå i undervisningssammenhænge på lige vilkår med jævnaldrende. Formålet er ligeledes at det tværfaglige team omkring de unge – vedvarende - har fokus på inklusion både i undervisnings – og fritidssammenhænge.

”Entreen” skal opleves som skole/udd. institution og der skal skabes et anerkendende, stabilt, robust og vedvarende/vedholdende ”rum” for den unge, således, at den faglige og sociale udvikling bliver mulig. Rammerne skal minde om en udd. institution og ikke bære præg af at være et ”specialtilbud” da den grundlæggende tanke, som tidligere nævnt er, at skabe motivation og mod hos den unge, til at indgå i ordinære udd./fritids forløb – altså et liv så ”tæt på primære tilbud som muligt”. Det er dermed vigtigt at ind tænke ”Entreen” som afsæt til ordinære tilbud, på trods af, at indsatsen kan være tilrettelagt væsentligt anderledes end et sædvanligt undervisningstilbud.

Metode

Den positive, anerkendende og opbyggende tilgang til de unge og deres forældre er fundamentet i de professionelle arbejder i ”Entreen”. Der arbejdes bevidst på at opnå et samarbejde med de unge og deres familier med fokus på at ”Entreen” er rar og udviklende at være i, og hvor den unge lærer at leve op til de krav samfundet stiller.

Der vil altid være tilrettelagt et individuelt forløb for den unge – dvs. at den undervisningsmæssige indsats altid vil tage udgangspunkt i den unges aktuelle faglige standpunkt – dermed kan forløbet tidsmæssigt og indholdsmæssigt være forskellig fra ung til ung.

Ikke alle unge forventes at være på alderssvarende niveau, når de inkluderes på distriktsskolen.

Arbejdet i ”Entreen” vil forudsætte personlig robusthed og kompetencer, som gør medarbejdergruppen i stand til at klare komplekse problemstillinger. Undervisningsdelen kræver, at medarbejderen er i stand til at skabe gode relationer, har didaktisk fantasi og faglig kompetence. Forholdet til den unge skal være præget af respekt, tolerance, empati og engagement. Arbejdet kalder på, at der skabes vilkår og rammer, der kalder de konstruktive kræfter frem i unge, så den enkeltes kompetencer og ressourcer styrkes. Ligeledes skal medarbejderen kunne evne at arbejde helhedsorienteret med andre faggrupper, familien m.fl.

Det er aldrig muligt, at bortvise en ung fra ”Entreen”. I stedet tilrettelægges personalet i ”Entreen” rammer for undervisning, som kan tilgodese behovet hos den enkelte elev. Skolen, rammerne og undervisningen tilpasses den enkelte elev – og aldrig omvendt!

Fremgangsmåde:

Hver gang der indskrives en ung i ”Entreen”, er der udarbejdet en handleplan på det samlede forløb for den unge. Handleplan skal indeholde en tydelig ansvars og indsatsfordeling. Det betyder, at handleplanen udarbejdes i samarbejde med relevante parter. Den grundlæggende tanke er, at skabe

høj grad af fleksibilitet, individuelle løsninger for hver enkelt ung, at sikre den unges forbliven i lokalmiljøet samt styrke relationerne omkring den unge. Fokus og indsats sker altid med udgangspunkt i den unges aktuelle situation og formåen, fagligt og socialt.

Rollefordeling og samarbejdsrelationer:

På trods af, at metoden lægger op til en sammenhængende social og faglig indsats - altså en indsats, som binder de forskellige faggrupper sammen om opgaven omkring den unge og familien, vil det være af stor betydning, at der er en klar og tydelig rollefordeling blandt de forskellige faggrupper.

Personalet fra "Entreen" varetager den undervisningsmæssige opgave i skolen. Personalet fra "Entreen" er den koordinerende part i forhold til udslusningen fra "Entreen" til distriktsskolen. Ved overgang fra "Entreen" til ungdomsuddannelse har UU tovholderfunktionen og kan i den forbindelse trække på "Entreens" personale.

Børn, Unge og Familie varetager den sociale indsats – herunder også evt. støtte til, at den unge kan indgå i undervisningen. Eksempelvis, kan én kontaktpersons opgave være, at hjælpe den unge til at møde til tiden mv. Kontaktpersonerne kan i begrænset omfang yde støtte på den sociale del i undervisningstiden.

Socialrådgiveren forestår al opfølgning på den samlede indsats og er indkaldende part, når møder skal afholdes i den unges netværk (primær og sekundær).

Visitationsprocedure:

Ved Børn, Unge og Families afgørelse om hjemtagelse, orienterer socialrådgiveren koordinatoren for specialundervisning. Såfremt det vurderes, at den unge er i "Entreens" målgruppe, indkalder koordinatoren for specialundervisning til visitationsmøde.

Sammensætning af visitationsteamet som er visitationsudvalget vedr. specialundervisning, samt repræsentant fra "Entreen" og sagsansvarlig socialrådgiver.

Forankring:

"Entreen" forankres organisatorisk under Tippen, der i forvejen har en intern skole. "Entreen" er ikke en fysisk del af denne.

Fysiske rammer:

"Entreen" skal placeres centralt i Varde by, da det skal være muligt for den unge, at benytte sig af offentlig transport. Placeringen kan også være en anden hensigtsmæssig placering i lokal området.

Normering og økonomi

I takt med at der anbringes færre børn uden for hjemmet, vil der være mindre udgifter til undervisning af disse børn. Eleverne er beskrevet side 4 og vil være elever, der ikke kan tilgodeses i Varde Kommunes øvrige tilbud. Finansieringen kan ske ved, at distriktsskolernes andel er kr. 100.828 (nov 2011) pr. elev. Bemærk at normal bidraget til øvrige specialtilbud er 84.024 (nov.2011). Normering vil afhænge af antal børn i tilbuddet og kompleksitet i opgaven. Resten af omkostningerne til tilbuddet finansieres af Varde Kommunes budget til specialundervisning. Visitationsudvalget behandler normeringen til dette tilbud.

**Bilag: 614.1. BU-udvalget 18/6-2013: Status på samarbejdet mellem Børn og
Unge og Forsyningen**

Udvalg: Udvalget for Børn og Undervisning

Mødedato: 17. september 2013 - Kl. 13:00

Adgang: Åben

Bilagsnr: 91305/13

Status på samarbejdet mellem Børn og Unge og Forsyningen

Dok.nr.: 2422
Sagsid.: 12/13000
Initialer: 22827
Åben sag

Sagsfremstilling

På baggrund af møde mellem formanden for Udvalget for Børn og Undervisning og formanden for Varde Forsyning vedrørende videreudvikling af det igangværende samarbejde mellem Børn og Unge, Varde Kommune og Varde Forsyning, er det besluttet, at der skal laves en vurdering af, hvordan samarbejdet kan formaliseres.

Både Børn og Unge og Varde Forsyning arbejder med det overordnede formål at medvirke til at børn og unge dannes til oplyste samfundsborgere, der tager hensyn til miljøet og kender til begreber om bæredygtighed.

På denne baggrund har Børn og Unge og Varde Forsyning i de forløbne år arbejdet sammen i en nogle projekter, der har bidraget til en række virkelighedsnære læringsforløb:

- Dåseindsamlingsprojekt: I 2012 indsamlede skolerne 13 tons aluminium i form af sodavands- og øldåser.
- "Det vildeste genbrug": Forløbet omfattede alle kommunens 4. klasser. En del af projektet var, at eleverne erhvervede sig et affaldskørekort som 'bevis' på konkret viden om håndtering af affald.
- Forskningens døgn: I 2013 byggede man videre på "Det vildeste Genbrug", hvor ca. 500 daginstitutioner- og skolebørn lærte om genbrug på Varde Forsynings genbrugsplads i Varde.
- Naturfredningsforeningens affaldsindsamling: Daginstitutioner og skoler har efterhånden tradition for at deltage hvert år i april.

Læringsforløbene vurderes at være et unikt supplement til skoler og dagtilbuds undervisning og læring, idet motivationen hos børnene stiger betydeligt, når de kan se en praktisk anvendelighed af det, de lærer. Derudover giver læringsforløbene mening i forhold til den nye skolereform, hvor det anføres, at skolerne i højere grad skal åbne sig over for det omgivende samfund. Endelig skal nævnes læringsforløbenes bidrag til innovation og entreprenørskab - <http://youtu.be/COy91OEJb28>

De forskellige indsatser har været projektor organiseret og 'ad hoc-tilrettelagt' fra grunden med udvikling af læringsforløb fra 'a til z'. Denne 'ad hoc karakter', gør det vanskeligt at lave en langtidsplanlægning, og det er vanskeligt at integrere forløbene i skolernes årsplaner.

Ved en formalisering og synlig prioritering af området vil ressourcerne kunne anvendes mere hensigtsmæssigt, idet forløb for givne årgange kan standardises og læringsudbyttet optimeres gennem aktiv inddragelse i årsplanlægningen. Derudover ville en formalisering falde godt i tråd med arbejdet i kommunens Science strategi.

Udvalget for Børn og Undervisning vil ved udvalgmøde i august 2013 blive præsenteret for forslag til, hvad et formaliseret samarbejde kan indeholde. Efterfølgende fremsendes forslaget til borgmesteren med henblik på fremlæggelse ved generalforsamlingen i efteråret 2013.

Retsgrundlag

Intet

Økonomi

Ingen

Høring

Ingen

Anbefaling

Forvaltningen anbefaler,
at orienteringen tages til efterretning.

Beslutning Udvalget for Børn og Undervisning den 18-06-2013

Fraværende: Ingen

Taget til efterretning.

Udvalget anbefaler der arbejdes videre med samarbejdet.

Bilag: 615.1. Drejebog - Endnu bedre skole i VK - Implementering af skolereformen

Udvalg: Udvalget for Børn og Undervisning

Mødedato: 17. september 2013 - Kl. 13:00

Adgang: Åben

Bilagsnr: 73460/13

Drejebog for implementering af ny skolereform: ”Projekt Endnu bedre skole i Varde Kommune”

Indhold

1. Indledning, baggrund og rammer for projektet.....	3
2. Foreløbig procesplan for det politiske niveau og for overordnet interessentinddragelse	5
3. Overordnet formål med skolereform 2014	6
4. Hovedaktører i implementeringsprocessen.....	7
5. Målsætninger med tilknyttede indsatser og arbejdsgrupper	8
6. Overordnet tidsplan - Arbejdsgrupper til de forskellige målsætninger	10
7. Målsætning – Læringsmiljøer for elever.....	11
Indsats 1: Læringsmiljøer for specialklasser for elever med generelle indlæringsvanskeligheder.....	11
Indsats 2: Læringsmiljøer for specialklasser for elever med specifikke indlæringsvanskeligheder ...	12
Indsats 3: Læringsmiljøer for særlige talenter	13
Indsats 4: Læringsmiljøer – Indskoling og samarbejde med dagtilbud	14
Indsats 5: Læringsmiljøer - Melletrin	16
Indsats 6: Læringsmiljøer – Samarbejde om udskoling.....	18
8. Målsætning - Arbejds miljøindsatser	19
Indsats 1: Kurser for MED-udvalgene	19
Indsats 2: Deltagelse i KL’s kursus for skoleleder og TR	21
Indsats 3: Etablering af gode læringsmiljøer for medarbejdere	22
9. Målsætning – Kompetenceudvikling af ledere	23
Indsats 1: Kompetenceudvikling for ledere	23
10. Målsætning - Kompetenceudvikling af medarbejdere	24
Indsats 1: Kompetenceudvikling af medarbejdere	24
Indsats 2: 45 min. Bevægelse – 45 minutter i gennemsnit om ugen.....	26
11. Målsætning - Den åbne skole – samarbejde med eksterne parter	27
Indsats 1: Formaliseret samarbejdsaftale med Musik & Billedskolen.....	27
Indsats 2: Samarbejde med lokale idræts- og fritidsforeninger	29

Indsats 3: Samarbejde med erhvervslivet.....	30
Indsats 4: Samarbejde med skolen med NaturKulturVarde og Museet for Varde og Omegn.....	32
12. Målsætning - Inddragelse og samarbejde med brugere	34
Indsats 1: Ny styrelsesvedtægt for skolerne.....	34
13. Målsætning - Ressourcetildelingsmodel til skoler og SFO.....	35
14. Målsætning – Arbejdstidsbestemmelser for lærere og pædagoger	36
Indsats1: Aftaler for lærerne	36
Indsats 2: Aftaler for pædagogerne	37
15. Målsætning - Højt informationsniveau - kommunikationsgruppe.....	38

UDKAST - I PROCES

1. Indledning, baggrund og rammer for projektet

Baggrund:

I juni 2013 blev der vedtaget en aftale om et fagligt løft af folkeskolen. I løbet af folketingssamlingen 2013/2014 behandles tilhørende lovforslag. Regeringen og KL er enige om finansieringen af reformen, jf. den indgåede økonomiaftale for 2014.

Reformen sætter fokus på øget resultatstyring i folkeskolen med afsæt i få, klare nationale mål, der baserer sig på forskning og viden. Kombineret med de nye arbejdstidsregler gives mulighed for at gentænke indhold og tilrettelæggelse af skoletilbuddet herunder SFO. Regeringen og forligspartierne har med aftalen lagt vægt på, at eleverne skal møde en anden skoledag med ”varierede og nye læringsaktiviteter, som motiverer eleverne, så de lærer mere”.

Byrådet har det overordnede ansvar for, hvordan den nye skole kan realiseres via inddragelse af skolens aktører og interessenter.

På baggrund af at erfaring viser, at implementering af større forandringsprojekter kun lykkes, hvis centrale parter – både interne og eksterne – er tæt involveret i processen og er med til at kvalificere udmøntningen, er der etableret en styregruppe til varetagelsen af opgaven. Opgaven organiseres som et kvalitetsudviklingsprojekt ”Endnu bedre skole i Varde Kommune”.

Nedsættelse af styregruppe:

Styregruppen for projektet består af:

- Merete Lauesen, fællestillidsrepræsentant BUPL
- Jonna Gudmundsen, faglig sekretær BUPL
- Kim Jørgensen, fællestillidsrepræsentant Lærereforeningen
- Dorthe Bjerre, næstformand i Lærerkredsen
- Ruth Nykjær, formand FOA
- Kjeld Mathiasen, skoleleder Thorstrup Skole
- Oluf Nissen, skoleleder Brorsonskolen
- Lis Solvang Nielsen, skoleleder Blåvandshuk Skole
- Claus Haahr Larsen, Skolelederforeningen
- Jørn Andersen, leder Personaleafdelingen
- Kirsten Mørch-Hansen, leder HR
- Jette Poulsen, konsulent Økonomiafdelingen
- Flemming Karlsen, chefkonsulent Økonomiafdelingen
- Ole Klüver, leder Pædagogisk Psykologisk Rådgivning
- Ole Holdgaard, konsulent Skoleafdelingen
- Lotte Cortsen, chef for Sekretariatet Børn og Unge
- Skolechef (vakant frem til 1. november 2013)
- Louise Raunkjær, direktør Børn og Unge

Styregruppen kvalificerer udmøntningen af implementeringen af kvalitetsprojektet, sikrer et højt informationsniveau samt inddragelse af relevante interessenter.

Inddragelse af interessenter:

Der vil ske en inddragelse af en bred interessentkreds i det kommende år med henblik på at sikre input fra centrale aktører og interessenter som medarbejdere og ledere, bestyrelser, idræts-, kultur og fritidslivet, Musik & Billedskolen, erhvervslivet, dagtilbud og ungdomsuddannelserne med videre. Inddragelsen vil ske via deltagelse i workshops, møder og arbejdsgrupper.

Udarbejdelse af drejebog

Styregruppen udarbejder ”Drejebog for skolereform i Varde Kommune – Endnu bedre skole i Varde Kommune”, hvori der løbende formidles information om processen og implementering af målsætninger for projektet. Formålet med drejebogen er at skabe overblik, sammenhæng og helhed i de kommende indsatser, og drejebogen udgør således den overordnede procesplan for implementering af folkeskolereformen.

Drejebogen henvender sig til såvel politikere, skolens centrale aktører som skolens interessenter: Drejebogen er i nogen grad dynamisk, idet den viden og de informationer, der fortløbende vil blive genereret såvel lokalt som centralt, søges anvendt til kontinuerlig optimering af planerne for udmøntningen af reform og overenskomst. – Såvel KL som Ministeriet for Børn og Undervisning har planlagt en række aktiviteter og indsatser, der endnu ikke er detailplanlagt og lokalt forventes de forskellige indsatser og aktiviteter at bidrage til en mere detaljeret og målrettet drejebog i takt med at implementeringsarbejdet skrider frem.

Den senest opdaterede udgave af planen vil ligge på <http://www.vardekommune.dk/Borger/Skole-og-uddannelse/Endnu-bedre-skole.aspx>, på kommunens interne intranet og desuden løbende blive publiceret på skolernes fællesnet. Første udgave af drejebogen forventes færdiggjort i september 2013.

Rammerne for implementeringsarbejdet

Arbejdet med ”Endnu bedre skole i Varde Kommune” foregår inden for rammerne af kommunens styringshierarki bestående af kommuneplanen, overordnede politikker samt strategier. Implementering af folkeskolereformen igangsættes derfor under hensyntagen til kommunens Børne- og Ungepolitik, Ungepolitikken samt Det fælleskommunale Børnesyn.

Indsæt ikoner m. links:

http://publikationer.vardekommune.dk/vk/politikker_strategi/27/1/,

http://publikationer.vardekommune.dk/vk/born_og_unge/31/1/

Desuden tages afsæt i Varde Kommunes aftalestyringsmodel, som skal udvikles i form af en forbedret mål- og resultatstyring af elevernes udbytte af skolernes indsats – og formidling heraf.

I januar-februar 2014 udarbejder Udvalget for Børn og Undervisning og Byrådet en visionsstrategi for skoleområdet. I arbejdet med visionsstrategien vil indgå input fra de aktiviteter, der er planlagt afviklet i perioden fra august 2013 – januar 2014.

Kommunikation om projektet ”Endnu bedre skole i Varde Kommune”

Der nedsættes en kommunikationsgruppe ved projektets start, der udarbejder kommunikationsstrategi og løbende sikrer høj grad af information om projektet til de berørte parter, nære interessenter og offentligheden generelt.

Partnerskab vedrørende børn og unges læringsmiljøer.

Parallelt med arbejdet med projekt ”Endnu bedre skole i Varde Kommune” etableres et partnerskab om udvikling af børn og unges læringsmiljø i Varde Kommune. Partnerskabet forventes at arbejde med en række workshops, hvis input og fokus kan være med til at supplere projekt ”Endnu bedre skole i Varde Kommune”. - Partnerskabet har et eksplicit formuleret fokus på 0-18 åriges læringsmiljø og tilsvarende sættes der i oplægget bag skolereformen spot på hele uddannelseskæden fra dagtilbud og folkeskole til ungdomsuddannelse.

2. Foreløbig procesplan for det politiske niveau og for overordnet interessentinddragelse

Udvalget for Børn og Undervisning og Byrådet vil i det kommende år være involveret i en række aktiviteter i projekt ”Endnu bedre skole i Varde Kommune”. Skolens aktører og den brede interessentkreds vil ligeledes være aktive i projektet. Af nedenstående fremgår en overordnet tidsplan for den politiske behandling af reformen:

Juni 2013:

- 18. juni: Direktionen og Udvalget for Børn og Undervisning godkender sag om organisering af arbejdet med implementering af reformen - doknr. 91303-13.

Juli 2013:

- 2. juli: Byrådet vedtager anvendelse af provenuet for lock-out i foråret – doknr. 98869-13.

August 2013:

- 8. august: Byrådet orienteres om reformen – doknr. 111158-13 (Oplæg til Byrådet).
- 13. august: Udvalget for Børn og Undervisning fremsender budgetoplæg 2014 til budgetforhandlingerne – doknr. 116311-13.
- 26. august: Skolens brede interessentkreds inviteres til workshop om reform og partnerskab - doknr. 96417-13 (Invitation til dagen).

September 2013:

- 17. september: Udvalget for Børn og Undervisning beslutter, hvordan aktører og interessenter inddrages via orientering om bemanning af arbejdsgrupper med tilhørende kommissorium.

Oktober 2013:

- 1. oktober: Byrådet vedtager budgettet med den økonomiske ramme for skoleområdet
- 30. oktober: Udvalget for Børn og Undervisning afholder dialogmøder med skolerne

November 2013:

- Primo november: Partnerskabet for Børn og Unge området er vært ved Workshop II i november 2013.

December 2013:

- 17. december: Udvalget for Børn og Undervisning godkender aftalestyringens mål for 2014.

Januar 2014:

- Ultimo januar: Temamøde for byrådet om visionsstrategi for skoleområdet

Februar 2014:

- Udvalgsmødet: Udvalget for Børn og Undervisning udarbejder visionsstrategi for skoleområdet som videresendes til Byrådets endelige beslutning

Marts 2014:

- Byrådet beslutter efter indstilling fra Udvalget for Børn og Undervisning en visionsstrategi for skolen.

Marts – juni 2014:

- Skolerne udmønter visionsstrategien i samråd med bestyrelse og MED-udvalg i forhold til planlægning af skoleåret 2014/2015.

Overblik over inddragelse af nedenstående grupper udarbejdes:

- Ledere
- Personale
- FællesMED
- Faglige organisationer
- Frivillige og foreninger
- Forældre
- Elever

3. Overordnet formål med skolereform 2014

Det overordnede formål med reformen er at give et fagligt løft til skolen, så alle elever lærer mere.

Overordnede mål for reformen

De overordnede mål for folkeskolereformen kan opsummeres til:

- ✓ Folkeskolen skal udfordre alle elever
- ✓ Folkeskolen skal mindske betydningen af social baggrund i forhold til faglige resultater
- ✓ Tilliden og trivslen i folkeskolen skal styrkes gennem respekt for professionel viden og praksis
- ✓ Mindst 80 % af eleverne skal være gode til at læse og regne, målt i de nationale test
- ✓ Andelen af de allerdygtigste elever i dansk og matematik skal stige år for år
- ✓ Andelen af elever med dårlige resultater i de nationale test for læsning og matematik skal reduceres år for år
- ✓ Elevernes trivsel skal øges

Reformens nye fokus

Kerneydelsen i folkeskolen er fortsat grundlæggende den samme i forhold til at give eleverne kompetencer til at uddanne sig og til et liv som aktive og demokratiske borgere men med reformen:

- ✓ skal politikerne i højere grad styre efter mål for elevernes resultater, fremskridt og trivsel og mindre efter timeantal
- ✓ bør der sættes endnu tydeligere mål for inklusionen
- ✓ kommer eleverne til at gå længere tid i skole, hvorved der skabes nye rammer for fritidslivet
- ✓ indføres 'understøttende undervisning' som blandt andet forventes at indeholde flere aktiviteter
- ✓ forventes skole og lokalsamfund og eksterne aktører at indgå i et tættere samspil

Paradigmeskifte, der kræver forandring af skolen

Med reformen er der lagt op til at fokus skifter fra at have været på undervisning og timeantal til at være på elevernes læring og trivsel. Det er således ikke tilstrækkeligt at gennemføre spændende undervisningsforløb. Fokus skal fremadrettet være på elevernes udbytte – hvad lærte eleverne – bidrog det til, at alle lærer mere? Kommunerne vil fremover blive målt på elevernes faglige resultater og trivsel.

Hovedelementerne i reformen:

Første fase - Fra august 2014:

- Lektiehjælp bliver obligatorisk for skolerne at tilbyde, men frivilligt for eleverne at deltage i. Lektiehjælpen placeres om eftermiddagen i ydertimerne.
- Timetallet hæves, så en skoleuge udgør 30 timer i børnehaveklassen til 3. klasse, 33 timer i 4.-6. klasse og 35 timer i 7.-9. klasse. Eleverne vil dog – hvis de fravælger lektiehjælp – kun

skulle have en skoleuge på 28 timer i børnehaveklassen til 3. klasse, 30 timer i 4.-6. klasse og 33 timer i 7.-9. klasse. Dette gælder kun i perioden frem til næste folketingsvalg.

- Ny tid til understøttende undervisning.
- Mere idræt, motion og bevægelse svarende til 45 minutter i gennemsnit om dagen.
- Pædagoger og andre medarbejdere med relevante kompetencer vil kunne varetage den understøttende undervisning. I indskolingen vil pædagoger også kunne varetage afgrænsede undervisningsopgaver (permanentgørelse og afgrænsning af skolestartforsøgene).
- En række regelforenklinger, der skal øge kommunernes og skolernes frihed og fleksibilitet. For eksempel lempelse af holddannelsesreglerne, enklere timestyringsmodel, præcisering af Fælles Mål med videre.
- Mål om fuld kompetencedækning i 2020: Samtlige lærere skal i 2020 have undervisningskompetence (svarende til linjefag) i de fag, de underviser i.

Anden fase – Efter næste folketingsvalg:

- En skoleuge på 30 timer fra børnehaveklassen til 3. klasse, 33 timer i 4.-6. klasse og 35 timer i 7.-9. klasse.
- Faglig fordybelse og lektiehjælp inden for skoletiden.

Hovedindholdet i folkeskoleaftalen er generelt:

- En lektion med idræt, motion og bevægelse hver dag.
- Flere timer til dansk og matematik fra 4.-9. klasse.
- Eleverne får engelsk allerede fra 1. klasse.
- Eleverne får tysk eller fransk fra 5. klasse.
- Håndværk og design bliver nyt fag og erstatter sløjd og håndarbejde.
- Hjemkundskab fornyes til madkundskab.
- Nyt Nationalt videncenter for historie og kulturarv.
- Flere valgfag fra 7. klasse.
- Folkeskolens afgangsprøver skal have øget betydning for optagelse på ungdomsuddannelserne.
- Øget forældreindflydelse og elevinddragelse.
- Styrket klasseledelse og mindsket uro i folkeskolen.
- Mere fleksible holddannelsesregler med tydeligere vægt på stamklassen.
- Alle lærere skal senest i 2020 have undervisningskompetence svarende til linjefag i de fag, de underviser i.
- Efteruddannelse af skoleledere, lærere og pædagoger i skolen.
- Et tættere samarbejde mellem lærere, pædagoger og medarbejdere med andre kompetencer.
- Korps af læringskonsulenter.
- Nyt Råd for Børns Læring.

4. Hovedaktører i implementeringsprocessen

Her indsættes visuel model:

Politikere – byråd og fagudvalg

Skoleledere – Forvaltning – øvrige ledere

Personale – MED – faglige organisationer/ medarbejdere

Kommunale og selvejende institutioner – NaturKulturVarde, Musikskolen, Museet

Forældre – bestyrelser mm.

Eleverne – elevråd

Erhvervslivet

Råd og nævn (Handicap-, Unge- og Integrationsråd)

Frivillige foreninger/organisationer Foreninger

5. Målsætninger med tilknyttede indsatser og arbejdsgrupper

For at udmønte de overordnede mål med reformen er der identificeret en række målsætninger, hvis realisering til sammen skal medvirke til en hensigtsmæssig implementering. Til indfrielse af hver af målsætningerne er tilknyttet en række indsatser, der arbejdes med i en række arbejdsgrupper.

Af det følgende fremgår, at de respektive arbejdsgrupper har meget forskellige opgaver, hvilket afspejler sig i gruppernes sammensætning. – Nogle grupper er sammensat med repræsentation fra skolens aktører mens andre er bredt sammensat med en bredere interessentkreds. Nogle arbejdsgrupper arbejder med oplæg der skal godkendes i styregruppen andre med oplæg, der skal politisk behandles. Noget skal sendes i 'bred' høring, andet ved bestyrelserne og det meste i MED-systemet – enten i lokalMED eller i FællesMED Børn og Unge.

Målsætning vedrørende læringsmiljøer der fremmer faglig progression for alle elever

Det er et mål, at alle elever lærer mere og at læringsforløb og –miljøer baserer sig på forskning om, hvad der virker.

Målsætning vedrørende dokumentation af faglighed og trivsel

Det er et mål, at der arbejdes målrettet og systematisk med at skabe rammerne og forudsætningerne for, at alle elever lærer mere og trives. Dette skal kunne dokumenteres på alle niveauer i organisationen – herunder også det politiske.

Der arbejdes med målsætningen gennem kompetenceudvikling af medarbejdere og ledere, samt gennem videreudvikling af aftalestyringsmodellen. Der nedsættes således ikke nye arbejdsgrupper for denne målsætning. Der arbejdes desuden med dokumentation for trivsel for eleverne gennem sundhedsprofilerne, som udbredes til alle skoler fra skoleåret 2014/15.

Målsætning vedrørende arbejdsmiljøindsatser

Det er et mål, at der fastholdes og videreudvikles et godt arbejdsmiljø som forudsætning for gode læringsmiljøer; - et godt arbejdsmiljø, der er karakteriseret ved:

- ✓ høj trivsel
- ✓ inddragende processer som forudsætning for klare mål og beslutninger
- ✓ dialog og gennemsigtighed

Målsætning vedrørende kompetenceudvikling af ledere

Det er et mål, at skolelederne understøttes i rollen som forandringsledere.

Målsætning vedrørende kompetenceudvikling af medarbejdere

Det er et mål, at skolen fremover fokuserer på effekten af undervisningen i forhold til den enkelte elevs læring og baserer sig på forsknings om, hvad der virker:

- ✓ alle elever skal have mere ud af at gå i skole – fokus på læring frem for undervisning
- ✓ det skal være tydeligt, hvad eleverne skal lære – såvel for elever som for lærerne

Målsætning vedrørende ”Den åbne skole” – samarbejde med eksterne parter

Det er et mål, at alle skoler har et overblik over de lokale muligheder for inddragelse af erhvervslivet, idræts- og fritidslivet og lokalsamfundet i øvrigt med henblik på at lave et mere alsidigt og afvekslende læringsmiljø for eleverne.

Målsætning vedrørende inddragelse og samarbejde med brugerne

Det er et mål, at der er et formaliseret og gensidigt samarbejde med brugerne - inddragelse og indflydelse for forældre og elever.

Målsætning vedrørende resursetildelingsmodel til skoler og SFO

Det er et mål, at tildelingsmodellen til skolerne revideres, således at den tilpasses reformen.

Målsætning vedrørende implementering af ny overenskomst for lærere og tilsvarende for pædagoger

Det er et mål, at der i løbet af skoleåret 2013/2014 gennemføres de relevante forhandlinger med de faglige organisationer og Varde Kommune i forhold til at overgå til ny overenskomst for lærerne pr. august 2014, og at der er relevante aftaler for pædagogerne i skolen pr. august 2014.

Målsætning vedrørende et højt informationsniveau om den endnu bedre skole

Det er et mål, at såvel interne aktører som eksterne interessenter har et højt informationsniveau om, hvad der igangsættes i forhold til at fremme projekt ”Endnu bedre skole i Varde Kommune”, da kvalitetsudviklingen blandt andet fordrer, at parterne omkring og i skolen via informationer får gode vilkår for at involvere sig i projektet.

6. Overordnet tidsplan - Arbejdsgrupper til de forskellige målsætninger

På de følgende sider beskrives organiseringen af arbejdet med de beskrevne målsætninger, og af nedenstående GANT-diagram fremgår en overordnet tidsplan. *Udarbejdes i foreløbig udgave og rettes til efter de enkelte konkrete tidsplaner, når grupperne er i gang*

Ar	2 0 1 3				2 0 1 4											
Måned	9	10	11	12	1	2	3	4	5	6	7	8	9	10	11	12
Målsætning - indsatser																
1. Læringsmiljøer for elever																
Specialklasserækken - generelle indlæringsvanskeligheder																
Specialklasserækken - specifikke indlæringsvanskeligheder																
Særlige talenter																
Indskoling - samarbejde med dagtilbud																
Mellemtrin																
Samarbejde om udskoling																
2. Arbejdsmiljøindsatser																
Kurser for MED-udvalgene																
KLs kursus for skoleleder og TR																
Etablering af gode læringsmiljøer for medarbejdere																
3. Kompetenceudvikling af ledere																
Kompetenceudvikling af ledere																
4. Kompetenceudvikling medarbejdere																
Kompetenceudvikling af medarbejdere																
45. minutters bevægelse																
5. Den åbne skole - samarbejde med eksterne parter																
Formaliseret samarbejdsaftale med Musik & Billedskolen																
Samarbejde med lokale idræts- og fritidsforeninger																
Samarbejde med erhvervslivet																
Samarbejde med NaturKulturVarde og Museet																
6. Inddragelse og samarbejde med brugere																
Ny styrelsesvedtægt for skolerne																
7. Resursetildelingsmodel - skoler og SFO																
Resursetildelingsmodel for skoler og SFO																
8. Ny overenskomst for lærere og pædagoger																
Aftaler for lærerne																
Aftaler for pædagogerne																
9. Højt informationsniveau - kommunikationsgruppe																
Kommunikationsplan																
Løbende kommunikation																

P = Eventuel politisk behandling

	= Planlægning
	= Implementering/afvikling

7. Målsætning – Læringsmiljøer for elever

Der nedsættes følgende arbejdsgrupper, der skal arbejde med de indsatser, der kan indfri målsætningerne:

- 1 – Læringsmiljøer for specialklasser for elever med generelle indlæringsvanskeligheder
- 2 – Læringsmiljøer for specialklasser for elever med specifikke indlæringsvanskeligheder
- 3 – Læringsmiljøer for særlige talenter
- 4 – Læringsmiljøer - Indskoling
- 5 – Læringsmiljøer - Mellemtrin
- 6 – Læringsmiljøer og samarbejde om udskoling

Indsats 1: Læringsmiljøer for specialklasser for elever med generelle indlæringsvanskeligheder

Mål for indsatsen:	Det er et mål, at der udvikles gode læringsmiljøer for elever med generelle indlæringsvanskeligheder i overensstemmelse med folkeskolereformens intentioner for området, herunder at de ny fag implementeres.
Indsats	Arbejdsgruppen kulegraver tilrettelæggelsen af undervisningen i specialklasserækkerne for elever med generelle indlæringsvanskeligheder i Varde Kommune og undersøger, hvor der er brug for en ekstra indsats i forhold til intentionerne med folkeskolereformen. Herudover analyseres tilrettelæggelsen af tilbuddet med henblik på at lave oplæg om, hvordan tilbuddet mest hensigtsmæssigt kan tilrettelægges fremover.
Implementeringsperiode	Arbejdsgruppens arbejde igangsættes oktober 2013 og skal færdiggøres februar 2014.
Samarbejdspartnere/ involverede	<u>Arbejdsgruppen består af:</u> Bent Graversen, konsulent i Skoleafdelingen Anne Grethe Østergaard, afdelingsleder specialklassen Lykkesgårdskolen Ulrik Thøstesen, leder af SFO-klubben på Lykkesgårdskolen Inger Juhl, pædagog Lykkesgårdskolen Merete Lauesen, FTR/BUPL Kim Jørgensen, FTR Lærerforeningen Medarbejderrep. (Lærer) Susanne Houlberg, adm. medarbejder i Skoleafdelingen Marianne Schmidt Kjærgaard, teamleder Børn, Unge og Familie Ole Klüver, leder af PPR Jette Poulsen, økonomikonsulent i Økonomi Skolechefen/Louise Raunkjær Øvrige ressourcepersoner kan inddrages ad hoc, herunder to-sprogskonsulent Heidi Jacobi Madsen. I forhold til kørselsdelen inddrages: Mads Peder Poulsen, viceskoleleder på Brorsonskolen Heidi Østergaard, adm. medarbejder i Skoleafdelingen

Ressourcer/Økonomi	
Ansvarlig	Bent Graversen. Gruppen refererer til styregruppen.
Kommunikation	Der er brug for kommunikation til skoler og omverdenen om resultatet af arbejdsgruppens arbejde samt at relatere dette til en videre plan for implementering.

Målsætning – Læringsmiljøer

Der nedsættes følgende arbejdsgrupper, der skal arbejde med de indsatser, der kan indfri målsætningerne:

- 1 – Læringsmiljøer for specialklasser for elever med generelle indlæringsvanskeligheder
- 2 – Læringsmiljøer for specialklasser for elever med specifikke indlæringsvanskeligheder
- 3 – Læringsmiljøer for særlige talenter
- 4 – Læringsmiljøer - Indskoling
- 5 – Læringsmiljøer - Melletrin
- 6 – Læringsmiljøer og samarbejde om udskoling

Indsats 2: Læringsmiljøer for specialklasser for elever med specifikke indlæringsvanskeligheder

Mål for indsatsen:	Det er et mål, at der udvikles gode læringsmiljøer for elever med specifikke indlæringsvanskeligheder i overensstemmelse med folkeskolereformens intentioner for området herunder at de ny fag implementeres.
Indsats	Arbejdsgruppen kulegraver tilrettelæggelsen af undervisningen i specialklasserækkerne for elever med specifikke indlæringsvanskeligheder i Varde Kommune og undersøger, hvor der er brug for en ekstra indsats i forhold til intentionerne med folkeskolereformen. Herudover analyseres tilrettelæggelsen af tilbuddet med henblik på at lave oplæg om, hvordan tilbuddet mest hensigtsmæssigt kan tilrettelægges fremover.
Implementeringsperiode	Arbejdsgruppens arbejde igangsættes oktober 2013 og skal færdiggøres februar 2014.
Samarbejdspartnere/ involverede	<u>Arbejdsgruppen består af:</u> Bent Graversen, konsulent i Skoleafdelingen Peter Prior, afdelingsleder Labyrinten, Tistrup Skole Ole Holm Johansen, skoleleder Tistrup skole Kim Jørgensen, FTR Lærerforeningen Marianne Burgdorf, TR, BUPL Susanne Houlberg, adm. medarbejder i Skoleafdelingen Marianne Schmidt Kjærgaard, teamleder Børn, Unge og Familie Ole Klüver, leder af PPR Louise Raunkjær/Skolechefen

	<p>Øvrige ressourcepersoner kan inddrages ad hoc – herunder særligt: Jette Poulsen, økonomikonsulent i Økonomi Jørn Andersen, Personale Heidi Jacobi Madsen, tosprogskonsulent Skoleafdelingen</p> <p>I forhold til kørselsdelen inddrages: Mads Peder Poulsen, viceskoleleder på Brorsonskolen Heidi Østergaard, adm. medarbejder i Skoleafdelingen</p>
Ressourcer/Økonomi	
Ansvarlig	Bent Graversen. Gruppen refererer til styregruppen.
Kommunikation	Der er brug for kommunikation til skoler og omverdenen om resultatet af arbejdsgruppens arbejde samt at relatere dette til en videre plan for implementering.

Målsætning – Læringsmiljøer

Der nedsættes følgende arbejdsgrupper, der skal arbejde med de indsatser, der kan indfri målsætningerne:

- 1 – Læringsmiljøer for specialklasser for elever med generelle indlæringsvanskeligheder
- 2 – Læringsmiljøer for specialklasser for elever med specifikke indlæringsvanskeligheder
- 3 – Læringsmiljøer for særlige talenter
- 4 – Læringsmiljøer - Indskoling
- 5 – Læringsmiljøer - Melletrin
- 6 – Læringsmiljøer og samarbejde om udskoling

Indsats 3: Læringsmiljøer for særlige talenter

Mål for indsatsen:	Det er et mål, at der udvikles gode læringsmiljøer for elever med særlige talenter i overensstemmelse med folkeskolereformens intentioner for området, herunder at de ny fag implementeres.
Indsats	<ul style="list-style-type: none"> • Inklusion • Tosprogsområdet
Implementeringsperiode	Arbejdsgruppens arbejde igangsættes oktober 2013 og skal færdiggøres februar 2014.
Samarbejdspartnere/ involverede	<u>Arbejdsgruppen består af:</u>

	Øvrige resursepersoner inddrages ad hoc – herunder særligt tosprogskonsulent Heidi Jacobi Madsen.
Ressourcer/Økonomi	
Ansvarlig	Gruppen refererer til styregruppen.
Kommunikation	Der er brug for kommunikation til skoler og omverdenen om resultatet af arbejdsgruppens arbejde samt at relatere dette til en videre plan for implementering.

Målsætning – Læringsmiljøer

Der nedsættes følgende arbejdsgrupper, der skal arbejde med de indsatser, der kan indfri målsætningerne:

- 1 – Læringsmiljøer for specialklasser for elever med generelle indlæringsvanskeligheder
- 2 – Læringsmiljøer for specialklasser for elever med specifikke indlæringsvanskeligheder
- 3 – Læringsmiljøer for særlige talenter
- 4 – Læringsmiljøer - Indskoling
- 5 – Læringsmiljøer - Melletrin
- 6 – Læringsmiljøer og samarbejde om udskoling

Indsats 4: Læringsmiljøer – Indskoling og samarbejde med dagtilbud

Mål for indsatsen:	Det er et mål, at der udvikles gode læringsmiljøer for elever i indskoling i overensstemmelse med folkeskolereformens intentioner for området herunder at de ny fag implementeres. Herudover er det et mål at sikre en god overgang mellem dagtilbud og skole samt at få kontinuitet i læringsforløbene.
Indsats	Der arbejdes blandt andet med: <ul style="list-style-type: none"> • Videreudvikling af helhedsskolen • Sammenhæng mellem dagtilbud og indskoling (læreplan og elevplan) • Lektiehjælp • Bevægelse • Engelsk fra 1. klasse • Understøttende undervisning • Inklusion • Tosprogsområdet • Mv.

Implementeringsperiode	Arbejdsgruppens arbejde igangsættes oktober 2013 og skal færdiggøres februar 2014.
Samarbejdspartnere/ involverede	<p><u>Arbejdsgruppen består af:</u> Rikke Nielsen, konsulent i dagtilbudsafdelingen Merete Lauesen, FTR/BUPL Malene Brink, pædagog på Brorsonskolen Charlotte Rasmussen, leder Janderup skole Torben Antonsen, filialskoleleder, Billum Skole Kim Jørgensen, FTR Lærerforeningen Ruth Nykjær, FOA Anette Brodde, dagtilbudschef Repræsentant fra Børn, Unge og familie (fx Sundhedsplejen) Repræsentant fra PPR</p> <p>Øvrige ressourcepersoner kan inddrages ad hoc.</p>
Ressourcer/Økonomi	
Ansvarlig	Rikke Nielsen, konsulent i dagtilbudsafdelingen
Kommunikation	Der er brug for kommunikation til skoler og omverdenen om resultatet af arbejdsgruppens arbejde samt at relatere dette til en videre plan for implementering.

Målsætning – Læringsmiljøer

Der nedsættes følgende arbejdsgrupper, der skal arbejde med de indsatser, der kan indfri målsætningerne:

- 1 – Læringsmiljøer for specialklasser for elever med generelle indlæringsvanskeligheder
- 2 – Læringsmiljøer for specialklasser for elever med specifikke indlæringsvanskeligheder
- 3 – Læringsmiljøer for særlige talenter
- 4 – Læringsmiljøer - Indskoling
- 5 – Læringsmiljøer - Mellemtrin
- 6 – Læringsmiljøer og samarbejde om udskoling

Indsats 5: Læringsmiljøer - Mellemtrin

Mål for indsatsen:	Det er et mål, at der udvikles gode læringsmiljøer for elever på mellemtrinnet.
Indsats	<i>Der arbejdes blandt andet med:</i> <ul style="list-style-type: none">• Andet fremmedsprog• Håndværk og design• Madkundskab• Lektiehjælp• Bevægelse • Understøttende undervisning • Inklusion • Tosprogsområdet • Mm.
Implementeringsperiode	Arbejdsgruppens arbejde igangsættes oktober 2013 og skal færdiggøres februar 2014.
Samarbejdspartnere/ involverede	<u>Arbejdsgruppen består af:</u> Ole Thøstesen, pædagog på Blåvandshuk Skole Ervin Hansen, viceskoleleder, Næsbjerg Skole Vita Mortensen, filialskoleleder, Lunde-Kvong Skole Kim Jørgensen, FTR Lærerkredsen Ruth Nykjær, FOA Repræsentant fra PPR Repræsentant fra Børn, Unge og Familie (evt. Sundhedsplejen) Øvrige ressourcepersoner kan inddrages ad hoc.
Ressourcer/Økonomi	Arbejdsgruppens arbejde kræver ingen særskilt økonomi.
Ansvarlig	Medarbejder i Sekretariatet Børn og Unge

	Gruppen refererer til styregruppen.
Kommunikation	Der er brug for kommunikation til skoler og omverdenen om resultatet af arbejdsgruppens arbejde samt at relatere dette til en videre plan for implementering.

UDKAST - I PROCES

Målsætning – Læringsmiljøer

Der nedsættes følgende arbejdsgrupper, der skal arbejde med de indsætter, der kan indfri målsætningerne:

- 1 – Læringsmiljøer for specialklasser for elever med generelle indlæringsvanskeligheder
- 2 – Læringsmiljøer for specialklasser for elever med specifikke indlæringsvanskeligheder
- 3 – Læringsmiljøer for særlige talenter
- 4 – Læringsmiljøer - Indskoling
- 5 – Læringsmiljøer - Melletrin
- 6 – Læringsmiljøer og samarbejde om udskoling

Indsats 6: Læringsmiljøer – Samarbejde om udskoling

Mål for indsatsen:	Det er et mål, at der udvikles et samarbejde med eksterne parter om gode læringsmiljøer for elever i udskoling.
Indsats	Der arbejdes blandt andet med: <ul style="list-style-type: none">• Valgfagsudbuddet• Vejledningsindsatsen• Overgangen til ungdomsuddannelserne• Alsidige læringsmiljø• Understøttende undervisning• Lektiehjælp• Mv.
Implementeringsperiode	Arbejdsgruppens arbejde igangsættes oktober 2013 og skal færdiggøres 2014.
Samarbejdspartnere/ involverede	<u>Arbejdsgruppen består af:</u> Bent Graversen, konsulent i Skoleafdelingen Conny Andersen, SFO-leder (2-3), Samuelsgården, Blåvandshuk Skole Kirsten Falk, UU – vejleder, Ungdommens Uddannelsesvejleder Dorthe Gønge Nielsen, afd.-koordinator udskoling, Blåvandshuk Skole Birthe Christensen, skoleleder på Ansager Skole Lis Boe-Hansen, afdelingsleder for 10iCampus Merete, Lauesen, FTR BUPL Kim Jørgensen, FTR Lærerkredsen Peder Muusmann, leder af Produktionsskolen Peter Guldberg, leder af Ungdomsskolen Aksel Rask, leder af Tippen Jørgen Borg, leder af brobygnings og indslusningsaktiviteter, EUCVest Per Eslund, pædagogisk instruktør, Varde HF og Gymnasium Ann Jakobsson, uddannelsesleder, Varde Handelsskole og Handelsgymnasium Rep. fra BUF Rep. fra PPR Øvrige ressourcepersoner kan inddrages ad hoc.

Ressourcer/Økonomi	Arbejdsgruppens arbejde kræver ingen særskilt økonomi.
Ansvarlig	Bent Graversen Gruppen refererer til styregruppen
Kommunikation	Der er brug for kommunikation til skoler og omverdenen om resultatet af arbejdsgruppens arbejde samt at relatere dette til en videre plan for implementering. Dette sker i koordination med kommunikationsgruppen.

8. Målsætning - Arbejds miljøindsatser

Det er et mål, at der fastholdes og videreudvikles et godt arbejdsmiljø som forudsætning for gode læringsmiljøer; - et godt arbejdsmiljø, der er karakteriseret ved:

- ✓ høj trivsel
- ✓ inddragende processer som forudsætning for klare mål og beslutninger
- ✓ dialog og gennemsigtighed

Der nedsættes 3 arbejdsgrupper, der skal arbejde med de indsatser, der kan indfri målsætningerne:

- 1 – Kurser for MED-udvalgene
- 2 – Kurser for skoleledere og TR i regi af KL
- 3 – Etablering af gode læringsmiljøer for medarbejderne

Indsats 1: Kurser for MED-udvalgene

Mål for indsatsen:	Det er et mål, at der planlægges og afholdes lokalt tilrettelagte kurser for MED-udvalgene, således at MED-udvalgsarbejdet ses i et nyt perspektiv, der skaber gode processer, involvering og skaber klare mål og klarhed om beslutninger på skolen.
Indsats	<p>I samarbejde med skolen udfærdiger HR et program for et lokalt tilrettelagt kursus, som rammer det aktuelle behov, som skolen har for at udvikle på MED-arbejdet - de nye udfordringer taget i betragtning. Det lokalt tilrettelagte kursus skal supplere det, der måtte blive udbudt i KL-regi.</p> <p>Omfangsmæssigt kan kurset tilrettelægges til et ½ dagsmøde til 1-2 dage afhængigt af, om MED-udvalget vurderer, at der blot er brug for et 'serviceeftersyn', eller om der er brug for udvikling af nye samarbejdsformer. På kurserne kan der fx sættes fokus på:</p> <ul style="list-style-type: none"> • hvilken funktion tillægges arbejdet i MED-udvalget fremover • hvordan kan procesmetoder og nye mødeformer skabe effektive og kvalitative samarbejdsformer og udviklingsprocesser • osv. <p>Kurserne tilrettelægges naturligvis inden for rammerne af aftale- og lovttekster. Kurserne kan kombineres med proceshjælp 'on the spot' ved et</p>

	konkret MED-møde.
Implementeringsperiode	Arbejdsgruppen igangsætter planlægningsarbejdet september 2013. Kurserne afvikles i perioden november 2013 – marts 2014.
Samarbejdspartnere/involverede	<u>Arbejdsgruppen består af:</u> Kirsten Mørch-Hansen, teamleder for HR Kim Jørgensen, FTR/Varde Lærerkreds John Johannesen, BUPL Kjeld Mathiasen, skoleleder på Thorstrup Skole Kurt Hansen, SFO-leder på Brørsonskolen Lis Bang Troelsen, arbejdsmiljøkoordinator i HR Ole Holdgaard, konsulent i Skoleafdelingen
Ressourcer/Økonomi	Der er afsat 200.000 kr. til afvikling af kurserne. Ressourcerne forventes anvendt til: <ul style="list-style-type: none"> • Ekstern underviser/proceskonsulent • Undervisningsmateriale og lign.
Ansvarlig	Kirsten Mørch-Hansen. Gruppen refererer til styregruppen.
Kommunikation	Der er brug for løbende information til formand og næstformand i MED-udvalgene i forhold til planlægningen. Når oplægget vedrørende kurserne er færdige formidles disse til deltagerkredsen. Information til målgrupper og evt. offentlighed koordineres med kommunikationsgruppen.

Målsætning - Arbejdsmiljøindsatser

Det er et mål, at der fastholdes og videreudvikles et godt arbejdsmiljø som forudsætning for gode læringsmiljøer; - et godt arbejdsmiljø, der er karakteriseret ved:

- ✓ høj trivsel
- ✓ inddragende processer som forudsætning for klare mål og beslutninger
- ✓ dialog og gennemsigtighed

Der nedsættes 3 arbejdsgrupper, der skal arbejde med de indsatser, der kan indfri målsætningerne:

- 1 – Kurser for MED-udvalgene
- 2 – Kurser for skoleledere og TR i regi af KL
- 3 – Etablering af gode læringsmiljøer for medarbejderne

Indsats 2: Deltagelse i KL's kursus for skoleleder og TR

Der henvises til KL's hjemmeside (*oplysningerne er endnu ikke tilgængelige*).

Målsætning - Arbejds miljøindsatser

Det er et mål, at der fastholdes og videreudvikles et godt arbejdsmiljø som forudsætning for gode læringsmiljøer; - et godt arbejdsmiljø, der er karakteriseret ved:

- ✓ høj trivsel
- ✓ inddragende processer som forudsætning for klare mål og beslutninger
- ✓ dialog og gennemsigtighed

Der nedsættes 3 arbejdsgrupper, der skal arbejde med de indsatser, der kan indfri målsætningerne:

- 1 – Kurser for MED-udvalgene
- 2 – Kurser for skoleledere og TR i regi af KL
- 3 – Etablering af gode læringsmiljøer for medarbejderne

Indsats 3: Etablering af gode læringsmiljøer for medarbejdere

Mål for indsatsen:	Det er et mål, at der udarbejdes et inspirationskatalog – og oplæg til indretning af gode læringsmiljøer med mulighed for samarbejde, forberedelse såvel individuelt som fælles for medarbejdere. Dette skal bidrage til beslutning om anvendelsen af de 3 mio.kr. der er afsat til formålet.
Indsats	Arbejdsgruppen udarbejder inspirationsmateriale og oplæg til, hvordan de 3 mio. kr. kan anvendes til etablering af gode læringsmiljøer for medarbejdere. Inspirationsmaterialet skal kunne anvendes til at der lokalt tages beslutning om, hvordan de respektive skolars midler til formålet mest hensigtsmæssigt kan anvendes. Arbejdsgruppen skal komme med oplæg til kriterier for fordeling af midlerne samt en overordnet og koordineret tidsplan for udmøntning/etablering af 'miljøerne' med henblik på at få mest for pengene.
Implementeringsperiode	Arbejdsgruppens arbejde skal færdiggøres ultimo december 2013.
Samarbejdspartnere/ involverede	<u>Arbejdsgruppen består af:</u> Rikke Nielsen, konsulent i Skoleafdelingen Bjarne Alsaker, lærer på Nr. Nebel Skole Lone Vendelboe, skoleleder på Outrup Skole Mads Peter Poulsen, viceskoleleder på Brorsonskolen Bjarne Christensen, viceskoleleder Ansager Skole Lis Bang Troelsen, arbejdsmiljøkoordinator i HR Ken Eriksen, Team Byggeri og Ejendomme (deltager efter gruppens behov) Øvrige ressourcepersoner kan inddrages ad hoc.
Ressourcer/Økonomi	Der er afsat 3 mio. kr. til lærerarbejdspladser – se doknr. 98869-13.
Ansvarlig	Rikke Nielsen. Gruppen refererer til styregruppen

Kommunikation	Der er brug for kommunikation til skoler og omverdenen om resultatet af arbejdsgruppens arbejde samt at relateret dette til en videre plan for implementering.
---------------	--

9. Målsætning – Kompetenceudvikling af ledere

Skolelederne og skolernes ledelsesteam skal understøttes i rollen som forandringsledere og personaleledere.

Indsats 1: Kompetenceudvikling for ledere

Mål for indsatsen:	Det er et mål, at der planlægges indsatser for den samlede skoleledelse på skolerne med henblik på at være klædt på til den nye ledelsesopgave.
Indsats	<p>KL har udbudt et særligt tilrettelagt kompetenceudviklingsforløb for skoleledere. Skolernes lederteams deltager den 7. oktober og den 4.-5. november 2013. Varde Kommune er blevet sparringspartner med Esbjerg Kommune.</p> <p>Herudover skal arbejdsgruppen planlægge yderligere aktiviteter lokalt for såvel den samlede skoleledelse som for skolelederen specifikt. Der er afsat 1,4 mio. kr. til formålet i perioden 2014-2019. Udvalget for Børn og Undervisning har den 18. juni 2013 besluttet, at forslag til udmøntning skal forelægges udvalget.</p> <p>'Aktiviteterne' kan være såvel fælles/obligatoriske som individuelt tilrettelagt.</p> <p>Den 27. og 28. januar 2014 holdes lederinternat for alle aftaleholdere i Børn og Unge, hvor der sigtes på at arbejde med ledelsesopgaven i et bredt perspektiv i forhold til at sikre sammenhæng og helhed til øvrige områder i Børn og Unge. Indsatserne kan evt. tilrettelægges i samarbejde med nabo- og samarbejdskommuner.</p>
Implementeringsperiode	Arbejdsgruppens arbejde igangsættes september 2013 og udarbejder en plan for det kommende års kompetenceudvikling men arbejder forventeligt over de næste par år.
Samarbejdspartnere/ involverede	<p><u>Arbejdsgruppen består af:</u> Kirsten Mørch-Hansen, teamleder for HR Kim Jørgensen, FTR/Varde Lærerkreds Morten Jensen, SFO-leder på Nr. Nebel Skole Kenneth Bjerre, skoleleder på Agerbæk Skole</p>

	Bitten Eilenberg, skoleleder på Nordenskov Skole Lene Jeppesen, skoleleder på Lykkesgårdskolen Louise Raunkjær, direktør Børn og Unge Øvrige ressourcepersoner kan inddrages ad hoc.
Ressourcer/Økonomi	Arbejdsgruppens arbejde kræver ingen særskilt økonomi.
Ansvarlig	Kirsten Mørch Hansen og Louise Raunkjær
Kommunikation	Derudover sikres løbende kommunikation via hjemmeside, intranet og skolernes fællesnet gennem koordinering med kommunikationsgruppen – i relevant omfang.

10. Målsætning - Kompetenceudvikling af medarbejdere

Det er et mål, at skolen fremover fokuserer på effekten af undervisningen i forhold til den enkelte elevs læring og baserer sig på forskning om, hvad der virker:

- ✓ Alle elever skal have mere ud af at gå i skole – fokus på læring frem for undervisning
- ✓ Det skal være tydeligt, hvad eleverne skal lære – såvel for elever som for lærerne

Der igangsættes 2 indsats til sikring af, at målsætningerne indfris.

Indsats 1: Kompetenceudvikling af medarbejdere

Mål for indsatsen:	Der skal udvikles en langsigtet plan for kompetenceudvikling af skolens medarbejdere med henblik: <ol style="list-style-type: none"> 1) øget anvendelse af digitale læremidler 2) opfyldelse af de nationale mål vedr. linjefagsdækning 3) at arbejde efter konkrete læringsmål, der evalueres og dokumenteres med henblik på at fremme elevernes progression i fagene. – Forskningen viser, at elever, der har tydelig læringsmål og hyppig dialog med læreren om resultaterne alt andet lige lærer mere. 4) Fortsat fokus på videreudvikling af arbejde med inklusionsindsatser 5) Understøttende undervisning
Indsats	Der skal udvikles oplæg til konkret specifik plan for kompetenceudviklingen og en generel plan for, hvordan skolevæsenet kontinuerligt tilføres viden om læring. - Skolens medarbejdere er vidensmedarbejdere, der kontinuerligt skal have mulighed for at basere sit arbejde på den nyeste viden om, hvad der virker. Der er afsat 5,3 mio.kr. til kompetenceudvikling af lærerne i perioden 2014-2020. Oplægget forelægges Udvalget for Børn og Undervisning til godkendelse.

	Det skal iagttages, at der forventeligt skal ske udbud.
Implementeringsperiode	<p>Arbejdsgruppen igangsætter arbejdet i oktober 2013. Der udarbejdes en overordnet plan for kompetenceudvikling i et kort og et langt perspektiv. Planen behandles i Udvalget for Børn og Undervisning.</p> <p>Arbejdsgruppen forventes at arbejdet over de kommende år, jf. den langsigtede indsats, der lægges op til.</p>
Samarbejdspartnere/ involverede	<p><u>Arbejdsgruppen består af:</u> Bente Sloth, konsulent i Skoleafdelingen Bent Graversen, konsulent i Skoleafdelingen Ruth Nykjær, FOA Merete Lauesen, FTR/BUPL Jonna Gudmundsen, BUPL Dorthe Bjerre, næstfmd. for Varde Lærerkreds Ole Klüver, leder af PPR Lene Bech Jeppesen, skoleleder på Lykkesgårdskolen Thomas Wollerup, viceskoleleder på Agerbæk skole Lykke Kelså, Pædagogisk Central – Læring, Leg og IT Ditte Nørskov, skoleleder på Næsbjerg skole Lis Solvang Nielsen, skoleleder på Blåvandshuk Skole Rikke Nahnsen, SFO-leder på Thorstrup Skole Malene Brydsø, SFO-leder på Alslev Skole Rikke Nielsen, konsulent Skoleafdelingen (Resurseperson blandt andet i forhold til rotationsprojekt generelt) Jens Juulsgaard, Efter- og videreuddannelse, UCSyd</p> <p>Ad hoc (eller i undergrupper på deres respektive områder): Anne Grethe Østergaard, afdelingsleder fra specialområdet Peter Prior, afdelingsleder fra specialområdet. Heidi Jacobi Madsen, konsulent tosprogsområdet Lis Boe-Hansen, afdelingsleder for 10iCampus</p> <p>Øvrige ressourcepersoner kan inddrages ad hoc.</p> <p>Arbejdsgruppen kan deles sig i 5 eller flere grupper, der målrettes hvert af fokusområderne efter behov.</p>
Ressourcer/Økonomi	<p>Arbejdsgruppens arbejde kræver ingen særskilt økonomi. Der er afsat 5,3 mio. kr. til kompetenceudvikling til lærerne.</p> <p>Derudover indtænkes lokale taskforce midler. Indsatsen supplerer de nationalt afsatte midler.</p>
Ansvarlig	<p>Konsulent i skoleafdelingen Bente Sloth. Gruppen refererer til styregruppen.</p>

Kommunikation	Der sikres løbende kommunikation via hjemmeside, intranet og skolernes fællesnet gennem koordinering med kommunikationsgruppen.
---------------	---

Målsætning – Kompetenceudvikling af medarbejdere

Det er et mål, at skolen fremover fokuserer på effekten af undervisningen i forhold til den enkelte elevs læring og baserer sig på forskning om, hvad der virker:

- ✓ Alle elever skal have mere ud af at gå i skole – fokus på læring frem for undervisning
- ✓ Det skal være tydeligt, hvad eleverne skal lære – såvel for elever som for lærerne

Indsats 2: 45 min. Bevægelse – 45 minutter i gennemsnit om ugen

Mål for indsatsen:	Der udarbejdes inspirationskatalog til skolerne og det vurderes i den forbindelse, hvad der er brug for at sikre faglig kvalitet i de 45 minutters bevægelse i gennemsnit pr. dag.
Indsats	En del af arbejdsgruppens arbejde er, at kortlægge eksisterende projekter i kommunen med henblik på videndeling. Derudover skal udarbejdes inspirationskatalog til brug for skolerne.
Implementeringsperiode	Arbejdsgruppens arbejde skal færdiggøres ultimo februar 2014.
Samarbejdspartnere/ involverede	<u>Arbejdsgruppen består af:</u> Karen Bloch, konsulent i Skoleafdelingen Kathrine Bilotft Hansen, konsulent i Sundhedsafdelingen Jes Nyboe Lauersen, viceskoleleder på Sct. Jacobi Skole Charlotte Rasmussen, skoleleder på Janderup Skole Trine Dalgas, SFO-leder på Ølgod Skole Dorthe Sørensen, AKT-lærer på Lykkesgårdskolen Marianne Hansen, bhv.kl.leder på Næsbjerg Skole Kim Christensen, lærer på Årre Skole Eva Maria Reventlow Husted, fysioterapeut i PPR Repræsentation fra foreningerne / Foreningerne inddrages løbende. Derudover undersøges repræsentation og/eller samarbejde med UCSyd – Videncenter. Øvrige ressourcepersoner kan inddrages ad hoc.
Ressourcer/Økonomi	Arbejdsgruppens arbejde kræver ingen særskilt økonomi.
Ansvarlig	Karen Bloch. Gruppen refererer til styregruppen.

Kommunikation	Der sikres løbende kommunikation via hjemmeside, intranet og skolernes fællesnet gennem koordinering med kommunikationsgruppen.
---------------	---

11. Målsætning - Den åbne skole – samarbejde med eksterne parter

Det er et mål, at alle skoler har et overblik over de lokale muligheder for inddragelse af brugere og eksterne parter som eksempelvis erhvervslivet, idræts- og fritidslivet og lokalsamfundet i øvrigt.

Der foreslås nedsat 4 særskilte indsætter og arbejdsgrupper:

- 1) Formaliseret samarbejdsaftale med Musik & Billedskolen
- 2) Samarbejde med lokale idræts- og fritidsforeninger
- 3) Samarbejde med erhvervslivet
- 4) Samarbejde med NaturKulturVarde og Museet for Varde og Omegn

Indsats 1: Formaliseret samarbejdsaftale med Musik & Billedskolen

Mål for indsatsen:	Der udarbejdes oplæg til skabelon til formaliseret samarbejde mellem skoler og Musik & Billedskolen.
Indsats	<p>Arbejdsgruppen udarbejder et idékatalog herunder en vejledende skabelon til hvordan samarbejdet mellem Musik & Billedskolen og den enkelte skole kan foregå, herunder blandt andet:</p> <ul style="list-style-type: none"> • Hvad skal der samarbejdes om? • Hvordan afgrænses opgaver og roller? • Udarbejdelse af værktøjer: Samarbejdsaftaler, årshjul mm <p>Arbejdsgruppen tilrettelægger en proces for inddragelse af relevante interessenter og videnspersoner</p>
Implementeringsperiode	Arbejdsgruppen igangsætter arbejdet i oktober 2013 Oplæg skal fremlægges til politisk behandling i marts 2014.
Samarbejdspartnere/involverede	<p><u>Arbejdsgruppen består af:</u> Ole Holdgaard, konsulent i Skoleafdelingen Hanne Grønlund, leder af Musik & Billedskolen Henrik Gantzel, leder, Musik & Billedskolen Ditte Østergaard, medarbejder på Musik & Billedskolen Medarbejder fra Musikskolen Oluf Nissen, skoleleder på Brorsonskolen Morten Jensen, SFO-leder på Nr. Nebel Skole Lissy Bech-Petersen, konsulent i Pædagogisk Central, Læring, leg og IT Kim Jørgensen, FTR Lærerkredsen Musiklærer - folkeskolen</p>

	Øvrige ressourcepersoner kan inddrages ad hoc.
Ressourcer/Økonomi	Arbejdsgruppens arbejde kræver ingen særskilt økonomi.
Ansvarlig	Ole Holdgaard. Gruppen refererer til styregruppen.
Kommunikation	Der sikres løbende kommunikation via hjemmeside, intranet og skolernes fællesnet gennem koordinering med kommunikationsgruppen.

UDKAST - I PROCES

Målsætning – Den åbne skole – samarbejde med eksterne parter

Det er et mål, at alle skoler har et overblik over de lokale muligheder for inddragelse af brugere og eksterne parter som eksempelvis erhvervslivet, idræts- og fritidslivet og lokalsamfundet i øvrigt.

Der foreslås nedsat 4 særskilte indsatser og arbejdsgrupper:

- 1) Formaliseret samarbejdsaftale med Musik & Billedskolen
- 2) Samarbejde med lokale foreninger og udviklingsråd
- 3) Samarbejde med erhvervslivet
- 4) Samarbejde med NaturKulturVarde og Museet for Varde og Omegn

Indsats 2: Samarbejde med lokale idræts- og fritidsforeninger

Mål for indsatsen:	Der udarbejdes oplæg til fælleskommunale principper for skolernes inddragelse af idræts- og fritidsforeninger.
Indsats	<p>Arbejdsgruppen udarbejder et idékatalog til hvordan samarbejdet mellem de lokale idræts – og fritidsforeninger og skoler kan foregå, herunder blandt andet:</p> <ul style="list-style-type: none">• Hvad skal der samarbejdes om?• Hvordan afgrænses opgaver og roller?• Udarbejdelse af værktøjer: Samarbejdsaftaler, årshjul mm <p>Arbejdsgruppen tilrettelægger en proces for inddragelse af relevante interessenter og videnspersoner.</p>
Implementeringsperiode	Arbejdsgruppens arbejde igangsættes i oktober 2013 og skal færdiggøres ultimo januar 2014 med henblik på evt. politisk behandling i marts 2014.
Samarbejdspartnere/ involverede	<p>Arbejdsgruppen består af:</p> <p>Torben Antonsen, filialskoleleder, Billum Skole Jan Rohde Nielsen, viceskoleleder Ølgod Skole Henning Olesen, viceskoleleder Thorstrup Skole Repræsentant fra foreningslivet* Udviklingsrådene* Medarbejder fra Kultur og Fritid* Merete Lauesen, FTR/BUPL Kim Richard, lærer på Årre Skole Stefan K. L. Petersen, SFO-leder på Starup Skole Ole Holdgaard, konsulent i Skoleafdelingen</p> <p>Øvrige ressourcepersoner kan inddrages ad hoc.</p> <p>*Udpeges med bistand fra Kirstine Gottlieb, kultur- og fritidschef.</p>

Ressourcer/Økonomi	Arbejdsgruppens arbejde kræver ingen særskilt økonomi.
Ansvarlig	Ole Holdgaard. Gruppen refererer til styregruppen.
Kommunikation	Der sikres løbende kommunikation via hjemmeside, intranet og skolernes fællesnet gennem koordinering med kommunikationsgruppen.

Målsætning – Den åbne skole – samarbejde med eksterne

Det er et mål, at alle skoler har et overblik over de lokale muligheder for inddragelse af brugere og eksterne parter som eksempelvis erhvervslivet, idræts- og fritidslivet og lokalsamfundet i øvrigt.

Der foreslås nedsat 4 særskilte indsatser og arbejdsgrupper:

- 1) Formaliseret samarbejdsaftale med Musik & Billedskolen
- 2) Samarbejde med lokale idræts- og fritidsforeninger
- 3) Samarbejde med erhvervslivet
- 4) Samarbejde med NaturKulturVarde og Museet for Varde og Omegn

Indsats 3: Samarbejde med erhvervslivet

Mål for indsatsen:	Der udarbejdes oplæg til fælleskommunale principper for skolernes inddragelse af erhvervslivet.
Indsats	<p>Arbejdsgruppen udarbejder et idékatalog til, hvordan samarbejdet mellem erhvervslivet og skoler kan foregå, herunder blandt andet:</p> <ul style="list-style-type: none"> • Hvad skal der samarbejdes om? • Hvordan afgrænses opgaver og roller? • Udarbejdelse af værktøjer: Samarbejdsaftaler, årshjul mm <p>Arbejdsgruppen tilrettelægger en proces for inddragelse af relevante interessenter og videnspersoner.</p>
Implementeringsperiode	Arbejdsgruppens arbejde skal færdiggøres februar 2014 med henblik på evt. politisk behandling i marts 2014.
Samarbejdspartnere/ involverede	<u>Arbejdsgruppen består af:</u> Aksel Rask, leder af Tippen Bitten Eilenberg, skoleleder på Nordenskov Skole Jan Rohde, viceskoleleder Ølgod Skole Conny Andersen, SFO-leder på Blåvandshuk Skole Per Rask og én rep. fra Turist—og Erhvervsrådet Henrik Nielsen, leder af Ungdommens Uddannelsesvejledning (UU)

	<p>Kim Jørgensen, FTR Lærerkredsen Lis Boe-Hansen, afdelingsleder af 10icampus Ole Holdgaard, konsulent Skoleafdelingen</p> <p>Øvrige ressourcepersoner kan inddrages ad hoc.</p>
Ressourcer/Økonomi	Arbejdsgruppens arbejde kræver ingen særskilt økonomi.
Ansvarlig	<p>Ole Holdgaard. Gruppen refererer til styregruppen.</p>
Kommunikation	Der sikres løbende kommunikation via hjemmeside, intranet og skolernes fællesnet gennem koordinering med kommunikationsgruppen.

UDKAST - I PROCES

Målsætning – Den åbne skole – samarbejde med eksterne parter

Det er et mål, at alle skoler har et overblik over de lokale muligheder for inddragelse af brugere og eksterne parter som eksempelvis erhvervslivet, idræts- og fritidslivet og lokalsamfundet i øvrigt.

Der foreslås nedsat 4 særskilte indsatser og arbejdsgrupper:

- 1) Formaliseret samarbejdsaftale med Musik & Billedskolen
- 2) Samarbejde med lokale idræts- og fritidsforeninger
- 3) Samarbejde med erhvervslivet
- 4) Samarbejde med NaturKulturVarde og Museet for Varde og Omegn

Indsats 4: Samarbejde med skolen med NaturKulturVarde og Museet for Varde og Omegn

Mål for indsatsen:	Der udarbejdes oplæg til fælleskommunale principper for skolernes inddragelse af NaturKulturVarde og Museet for Varde og Omegn.
Indsats	<p>Arbejdsgruppen udarbejder et idékatalog til hvordan samarbejdet mellem NaturKulturVarde /Museet for Varde og Omegn og skoler kan foregå, herunder blandt andet:</p> <ul style="list-style-type: none">• Hvad skal der samarbejdes om?• Hvordan afgrænses opgaver og roller?• Udarbejdelse af værktøjer: Samarbejdsaftaler, årshjul mm <p>Arbejdsgruppen tilrettelægger en proces for inddragelse af relevante interessenter og videnspersoner.</p>
Implementeringsperiode	Arbejdsgruppens arbejde igangsættes oktober 2013 og skal færdiggøres med henblik på evt. politisk behandling i marts 2014.
Samarbejdspartnere/ involverede	<p><u>Arbejdsgruppen består af:</u> Thomas Jessen, skoleleder på Sct. Jacobi Skole Inga Søndergaard, afdelingsleder Starup Skole Mette Alsaker, viceskoleleder, Nr. Nebel Skole Karen Bloch, konsulent i Skoleafdelingen Xenia Salomonsen, leder af NaturKulturVarde Claus Jensen, direktør for Museet for Varde og Omegn Tanja Lund, lærer på Sct. Jacobi Skole Egon Julius, lærer på Starup Skole</p> <p>Øvrige ressourcepersoner kan inddrages ad hoc.</p>
Ressourcer/Økonomi	Arbejdsgruppens arbejde kræver ingen særskilt økonomi.
Ansvarlig	Konsulent i skoleafdelingen Karen Bloch. Gruppen refererer til styregruppen.

Kommunikation	Der sikres løbende kommunikation via hjemmeside, intranet og skolernes fællesnet gennem koordinering med kommunikationsgruppen.

UDKAST - I PROCES

12. Målsætning - Inddragelse og samarbejde med brugere

Det er et mål, at skabe et mere formaliseret og gensidigt samarbejde med brugerne: Forældre og elever.

Indsats 1: Ny styrelsesvedtægt for skolerne

Mål for indsatsen:	Der udarbejdes oplæg til ny styrelsesvedtægt.
Indsats	<p>Derudover udarbejdes oplæg til ny styrelsesvedtægt, som er tilpasset reformen vedrørende bestyrelsens sammensætning mv.</p> <p>Der skal laves udkast til tidsplan med høring mv. under hensyntagen til lovens vedtagelse og det nye byråds tiltrædelse.</p>
Implementeringsperiode	Arbejdsgruppens arbejde igangsættes oktober 2013 og skal færdiggøres med henblik på forventet politisk behandling i januar.
Samarbejdspartnere/ involverede	<p><u>Arbejdsgruppen består af:</u> 2 bestyrelsesrepræsentanter 2 elevrepræsentanter Medarbejderrepræsentation fra nuværende bestyrelser: Jonna Bjerg, lærer på Næsbjerg Skole Merete Lauesen, FTR/BUPL Peder Brogaard, skoleleder på Årre skole Lars Lassen, viceskoleleder på Lykkesgårdskolen Ann Tina Langgaard, Skoleafdelingen Ole Holdgaard, Skoleafdelingen Bent Ole Gelmer, Skoleafdelingen</p> <p>Dzenana Causevic, jurist i Ledelsessekretariatet – tilknyttes som sparring og deltagelse i arbejdsgruppen efter gruppens behov.</p> <p>Øvrige ressourcepersoner kan inddrages ad hoc.</p>
Ressourcer/Økonomi	Arbejdsgruppens arbejde kræver ingen særskilt økonomi.
Ansvarlig	Konsulent i Skoleafdelingen Ole Holdgaard. Gruppen refererer til styregruppen.
Kommunikation	<p>Arbejdsgruppen vurderer evt. kommunikationsbehov i forhold til gruppens arbejde. Der sikres løbende kommunikation via hjemmeside, intranet og skolernes fællesnet gennem koordinering med kommunikationsgruppen.</p> <p>Den færdige styrelsesvedtægt kommunikeres i forbindelse med den politiske vedtagelse.</p>

13. Målsætning - Ressourcetildelingsmodel til skoler og SFO

Det er et mål, at tildelingsmodellen for skolerne revideres og tilpasses reformen.

Indsats 1: Ressourcetildelingsmodel til skoler og SFO

Mål for indsatsen:	Det er et mål at revidere tildelingsmodeller til såvel skole som SFO, således at disse er klar til planlægningen af skoleåret 2014/2015.
Indsats	Der udarbejdes oplæg til politisk godkendelse.
Implementeringsperiode	Arbejdsgruppens arbejde igangsættes efter vedtagelse af budget 2014 og skal færdiggøres til politisk behandling i februar 2014. Der skal indlægges tid til høring i bestyrelser og MED-udvalg, samt FællesMED for Børn og Unge.
Samarbejdspartnere/ involverede	<u>Arbejdsgruppen består af:</u> Lotte Cortsen, sekretariatschef i Sekretariatet Børn og Unge Kjeld Mathiasen, skoleleder på Thorstrup Skole Oluf Nissen, skoleleder på Brorsonskolen Kurt Hansen, SFO-leder på Brorsonskolen Merete Lauesen, FTR/BUPL Jonna Gudmundsen, BUPL Kim Jørgensen, FTR/Varde lærerkreds Jørn Andersen, Teamleder, Personale Jette Poulsen, konsulent i Økonomi Lissy Andersen, økonomimedarbejder i Sekretariatet Børn og Unge Flemming Karlsen, Økonomi Louise Raunkjær, Børn og Unge Øvrige ressourcepersoner kan inddrages ad hoc.
Ressourcer/Økonomi	Arbejdsgruppen har ikke særskilt økonomi. Ved udarbejdelsen af tildelingsmodellen tages udgangspunkt i den fastlagte budgetramme i forbindelse med vedtagelsen af budget 2014.
Ansvarlig	Lotte Cortsen. Gruppen refererer til styregruppen
Kommunikation	Resultatet af gruppens arbejde kommunikeres i forbindelse med behandlingen i det politiske system.

14. Målsætning – Arbejdstidsbestemmelser for lærere og pædagoger

Det er et mål, at der i løbet af skoleåret 2013/2014 gennemføres de relevante forhandlinger med de faglige organisationer og VK i forhold til at overgå til nye arbejdstidsregler for lærerne pr. august 2014, og at der er relevante aftaler for pædagogerne i skolen pr. august 2014.

Der igangsættes 2 indsatser med tilhørende arbejdsgrupper.

Indsats1: Aftaler for lærerne

Mål for indsatsen:	Det er et mål at overenskomsten for lærerne er fuldt implementeret pr. august 2014.
Indsats	Der gennemføres de nødvendige forhandlinger som forudsætning for, at alle læreres løn pr. august 2014 er bygget op efter den nye overenskomst.
Implementeringsperiode	Arbejdsgruppen igangsætter sit arbejde september 2013 og færdiggør oplægget til foråret 2014.
Samarbejdspartnere/ involverede	<u>Arbejdsgruppen udgøres af forhandlingsudvalget og består af:</u> Oluf Nissen, skoleleder på Brorsons skolen Kim Jørgensen, FTR/Varde Lærerkreds Olga Skov, TR på Agerbæk Skole Dorthe Bjerre, næstfmd. Varde Lærerkreds Ole Holm Johansen, skoleleder på Tistrup Skole Claus Haahr Larsen, skoleleder på Alslev Skole Jørn Andersen, teamleder i Personale Skolechefen/ Louise Raunkjær. Øvrige ressourcepersoner kan inddrages ad hoc.
Ressourcer/Økonomi	Den økonomiske ramme for tildelingsmodellen er fastlagt ved budgettet. Derudover er der ikke yderligere resurser.
Ansvarlig	Oluf Nissen Gruppen refererer til styregruppen.
Kommunikation	Der er brug for kommunikation til skoler og omverdenen om resultatet af arbejdsgruppens arbejde samt at relateret dette til en videre plan for implementering. Gruppen har til opgave at planlægge og gennemføre dette i koordination med kommunikationsgruppen.

Målsætning – Ny overenskomst for lærere og pædagoger

Det er et mål, at der i løbet af skoleåret 2013/2014 gennemføres de relevante forhandlinger med de faglige organisationer og VK i forhold til at overgå til ny overenskomst for lærerne pr. august 2014, og at der er relevante aftaler for pædagogerne i skolen pr. august 2014.

Der igangsættes 2 indsatser med tilhørende arbejdsgrupper.

Indsats 2: Aftaler for pædagogerne

Mål for indsatsen:	Det er et mål at aftalerne for pædagoger i skolen pr. 1. august 2014 er tilpasset skolereformen.
Indsats	Der gennemføres de nødvendige forhandlinger med BUPL i løbet af skoleåret 2013/2014 med henblik på at virkningerne af skolereformen er indarbejdet pr. august 2014
Implementeringsperiode	Arbejdsgruppens arbejde igangsættes september 2013 og skal færdiggøres foråret 2014.
Samarbejdspartnere/ involverede	<u>Arbejdsgruppen består af:</u> Merete Lauesen, FTR/BUPL Jonna Gudmundsen, BUPL Maibritt Kørner, SFO-leder på Outrup Skole Ole Holm Johansen, skoleleder på Tistrup Skole Oluf Nissen, skoleleder på Brorsonskolen Claus Haahr, skoleleder på Alslev Skole Jørn Andersen, Personale Skolechefen/Louise Raunkjær Øvrige ressourcepersoner kan inddrages ad hoc.
Ressourcer/Økonomi	Den økonomiske ramme for tildelingsmodellen er fastlagt ved budgettet. Derudover er der ikke yderligere resurser.
Ansvarlig	Ole Holm Johansen. Gruppen refererer til styregruppen.
Kommunikation	Der er brug for kommunikation til skoler og omverdenen om resultatet af arbejdsgruppens arbejde samt at relateret dette til en videre plan for implementering. Gruppen har til opgave at planlægge og gennemføre dette i koordination med kommunikationsgruppen.

15. Målsætning - Højt informationsniveau - kommunikationsgruppe

Det er et mål, at såvel interne aktører som eksterne interessenter har et højt informationsniveau om, hvad der igangsættes i forhold til at fremme projekt ”Endnu bedre skole i Varde Kommune”, da kvalitetsudviklingen blandt andet fordrer, at parterne omkring og i skolen via informationer får gode vilkår for at involvere sig i projektet.

Mål for indsatsen:	<p>Det er et mål, at der kommunikeres rettidigt og til relevante målgrupper om projektet - herunder særligt skolens nære interessenter: forældre, medarbejdere og elever.</p> <p>Derudover skal offentligheden mere bredt have adgang til information om projektet, så der sikres et højt informationsniveau og gennemsigtighed om processen.</p>
Indsats	<p>Der udarbejdes tidligt i projektet en kommunikationsstrategi, der beskriver kommunikation om projektet i forhold til interessenter og offentligheden. Kommunikationsstrategien justeres løbende efter udviklingen i projekt Endnu bedre skole i Varde Kommune.</p> <p>Som kommunikationskanaler, anvendes Varde Kommunes hjemmeside, nyhedsbrev, intranet samt skolernes fællesnet. Andre kanaler og kommunikationsværktøjer overvejes i gruppen.</p>
Tidsplan	<p>Kommunikationsstrategien udarbejdes i september-oktober 2013. Derudover følger kommunikationsgruppen løbende projektet indtil skoleåret start august 2014. Herefter tages stilling til, om gruppen skal fortsætte.</p>
Samarbejdspartnere/ involverede	<p><u>Kommunikationsgruppen består af:</u> Lotte Cortsen, sekretariatschef for Sekretariatet Børn og Unge Bent Ole Gelmer, chefkonsulent i Sekretariatet Børn og Unge Jens Bytoft, kommunikationsmedarbejder, KOMUD Bent Graversen, konsulent i Skoleafdelingen Kim Jørgensen, FTR/Varde Lærerkreds Merete Lauesen, FTR/BUPL Claus Haahr Larsen, skoleleder på Alslev Skole Louise Raunkjær, direktør for Børn og Unge (deltager ad hoc og efter behov)</p>
Ressourcer/Økonomi	<p>Kommunikationsgruppen mødes i begyndelsen hver 14 dag, ca. ½ time. Herefter vurderes behovet. Der kommunikeres desuden via mail.</p>
Ansvarlig	<p>Lotte Cortsen er ansvarlig og har i tæt samarbejde med direktøren for Børn og Unge samt skolerne ansvaret for, at kommunikationsstrategien følges og</p>

	løbende revideres. Kommunikationsgruppen refererer til styregruppen.
Kommunikation	

UDKAST - I PROCES

Bilag: 617.1. Bilag til Styringsaftale 2014.pdf

Udvalg: Udvalget for Børn og Undervisning

Mødedato: 17. september 2013 - Kl. 13:00

Adgang: Åben

Bilagsnr: 98741/13

BILAG

Styringsaftale 2014



Bilag 1: Tilbud der er omfattet af Styringsaftalen	1
Bilag 2: Det lovmæssige grundlag	1
Bilag 3: Takstoversigt.....	2
Bilag 4: Håndtering af lukning af tilbud eller selvstændige økonomiske afdelinger.....	2
Bilag 5: Vejledende fortolkningsbidrag vedrørende regulering af takster.....	3
Bilag 6: Opsigelsesvarsler.....	10
Bilag 7: Prisstruktur	10
Bilag 8: Enkeltmandsprojekter og særforanstaltninger	12
Bilag 9: Afregningsregler/betalingsaftaler:	12
Bilag 10: Takstberegning	14
Bilag 11: Notat om sociale tilbud, der har behov for særlig opmærksomhed	19

Bilag til Styringsaftalen

Bilag 1: Tilbud der er omfattet af Styringsaftalen

Det er i princippet alle typer af tilbud på det sociale område, der er omfattet af Styringsaftalen, idet Styringsaftalen skal give et billede af det samlede behov indenfor servicelovens samlede område. Der er således også tale om, at aftalerne skal omfatte koordinering af de kommunale tilbud, som tidligere var undtaget.

Styringsaftalen omfatter:

- 1) Særlige dagtilbud efter § 32 i lov om social service.
- 2) Særlige klubtilbud efter § 36 i lov om social service.
- 3) Generelt godkendte plejefamilier og generelt godkendte kommunale plejefamilier efter § 66, nr. 1 og 2, i lov om social service, jf. lovens § 142, stk. 1, nr. 1.
- 4) Opholdssteder for børn og unge efter § 66, nr. 5, i lov om social service.
- 5) Døgninstitutioner efter § 66, nr. 6, lov om sociale service.
- 6) Tilbud om behandling af stofmisbrugere efter § 101 i lov om social service.
- 7) Beskyttet beskæftigelse efter § 103 i lov om sociale service.
- 8) Aktivitets- og samværstilbud efter § 104 i lov om social service.
- 9) Botilbud, forsorgshjem og kvindekrisecentre mv. efter §§ 107-110 i lov om social service.
- 10) Hjælpemiddelcentraler, jf. § 5, stk. 2, i lov om social service.
- 11) Almene ældreboliger, der ejes af en region, en kommune, en almen boligorganisation eller en selvejende institution, og som er tilvejebragt med særligt henblik på at betjene personer med betydelig og varigt nedsat fysisk eller psykisk funktionsevne efter § 105, stk. 2, i lov om almene boliger m.v.
- 12) Plejeboliger efter lov om boliger for ældre og personer med handicap.
- 13) Køb af specialrådgivningsydelser i tilknytning til de konkrete tilbud, der er omfattet af Styringsaftalen, jf. § 11, nr. 1.

I tillæg til disse kommunale tilbud, vil de regionale undervisningstilbud jf. bekendtgørelse af 28. april 2012 om rammeaftaler mv. på specialundervisningsområdet indgå som en del af rammeaftalen. Dette gøres for at få et bedre aftalegrundlag og for at undgå en særskilt rammeaftale kun for dette område. Det drejer sig om lands- og landsdelsdækkende undervisningstilbud efter § 20, stk. 3 i lov om folkeskolen samt § 1, stk 2 i lov om specialundervisning for voksne samt undervisningstilbud for tale-,høre- eller synsvanskeligheder efter § 1, stk 3 i lov om specialundervisning for voksne.

I februar 2007 besluttede kommunaldirektørkredsen, at tilbud til adfærdsvanskelige børn og unge, specialundervisning samt misbrugsområdet, der lovgivningsmæssigt ligger uden for rammeaftalen, i 2008 og fremadrettet er omfattet af rammeaftalens takst- og ydelsesprincipper. Denne aftale retter sig derfor ligeledes til dette område, med mindre der aftales andet.

Bilag 2: Det lovmæssige grundlag

De fælles retningslinjer for takst- og ydelsesstrukturen i Syddanmark baserer sig på følgende regelsæt og vejledninger:

Lov om social service § 6 og 185 b i lov om almene boliger (Regler om redegørelser og rammeaftaler om behov for sociale tilbud og almene ældreboliger i regionen).

Lov om ændring af § 174 i lov om social service (indførelse af omkostningsbestemte takster for kommunale tilbud) fremsat 25. januar 2006.

Lov om ændring af § 174 i lov om social service (Inddragelse af faglige og økonomiske hensyn, fastsættelse af serviceniveauer, refusion for særlig dyre enkeltsager, afregningsfrister og opprioritering af juridisk sagkyndige i de sociale nævn m.v.) fremsat 22. maj 2012

Bekendtgørelse af 13. marts 2011 om rammeaftaler mv. på det sociale område og på det almene ældreboligområde.

Bekendtgørelse af 19. maj 2011 om aflønning og befodringsudgifter m.v. i beskyttet beskæftigelse, særligt tilrettelagte beskæftigelsesforløb og aktivitets- og samværstilbud

Bekendtgørelse af 20. juni 2007 om omkostningsbaserede takster for kommunale tilbud.

Vejledningen til bekendtgørelsen om rammeaftaler mv.

Lov om specialundervisning § 6 h samt bekendtgørelse af 28. april 2012 om rammeaftaler mv. på specialundervisningsområdet.

Fælles vejledning fra KL og Amtsrådsforeningen om omkostningsberegning og betalingsmodeller på social- og specialundervisningsområdet, oktober 2005.

Indenrigsministeriet: Budget og regnskabssystem for regioner. Denne opdateres løbende på ministeriets hjemmeside.

I februar 2007 besluttede kommunaldirektørkredsen, at tilbud til adfærdsvanskelige børn og unge, specialundervisning samt misbrugsområdet, der lovgivningsmæssigt ligger uden for rammeaftalen i 2008 og fremadrettet, er omfattet af rammeaftalens takst- og ydelsesprincipper. Denne aftale retter sig derfor ligeledes til dette område, med mindre der aftales andet.

Bilag 3: Takstoversigt

Takstoversigten ligger klar ultimo 2013. Den kan findes på: www.socialsekretariatet.dk

Bilag 4: Håndtering af lukning af tilbud eller selvstændige økonomiske afdelinger

Opgørelse af belægningsdage:

Efterreguleringen fordeles forholdsmæssigt mellem betalingskommunerne efter det samlede antal anvendte belægningsdage i to regnskabsår forud for det år, hvori beslutning om lukning af tilbud eller en selvstændig økonomisk afdeling træffes. Denne fordelingsmodel er også gældende, såfremt et tilbud har skiftet driftsherre i perioden.

Reglen om efterregulering gælder for følgende:

- Tilbuddet eller afdelingen skal have et selvstændigt budget med egne takster. Tilbuddet eller afdelingen kan godt have fælles ledelse med andre tilbud eller

afdelinger, men der skal være en klar fordelingsnøgle af fællesudgifterne, som skal kunne dokumenteres.

- Der må ikke i forbindelse med tidligere efterreguleringer af mer- og mindreforbrug være sket krydssubsidiering i forhold til takster på andre tilbud eller selvstændige økonomiske afdelinger. (Med tidligere menes mindst 2 år tilbage).
- I forbindelse med indberetning af taksterne skal det oplyses, hvilke tilbud og afdelinger, der efter ovenstående definition, er selvstændige tilbud, samt hvilke ydelser, der er i de pågældende tilbud.

Bilag 5: Vejledende fortolkningsbidrag vedrørende regulering af takster

Model for indregning af overskud eller underskud i taksterne

Udgangspunktet for modellen er det samlede faktiske provenu i regnskabsåret, hvilket er det samlede antal belagte dage gange de relevante takster. Dette holdes op mod det omkostningsbaserede regnskab. Forskellen mellem det faktiske provenu og det omkostningsbaserede regnskab udgør over- eller underskuddet. Der skal derefter tages stilling til, hvad der skal genbevilles i det efter følgende regnskabsår samt hvad der skal indgå i takstberegningen år 2 efter regnskabet. Over- eller underskud (op til +/- 5 % af det omkostningsbaserede budget) kan overføres til næste års driftsramme, mens over- eller underskud der ikke overføres indgår i takstberegningen 2 år efter.

Modellen tager udgangspunkt i, at tilbuddene styres i forhold til deres driftsbudget og ikke i forhold til tilbuddenes samlede omkostninger og takstindtægter. Når det drejer sig om forskellen mellem tilbuddenes budget og regnskab anvendes "mindreforbrug" og "merforbrug". Mens "overskud" og "underskud" anvendes for forskellene mellem takstprovenuet og det omkostningsbaserede regnskab.

Modellen er delt i 2:

I den **første del** beregnes det samlede over- eller underskud reguleret for overførsler fra foregående år. Dette er i tabel 1 vist fra A1 til A5.

- Det samlede provenu fremgår af regnskabet, såfremt der foretages intern afregning. Såfremt der ikke foretages intern afregning, kan provenuet beregnes som antallet af belægningsdage gange med den takst, der er opkrævet. **A1 i tabel 1.**
- Det faktiske afregningsgrundlag er det beløb, der skulle være opkrævet i forhold til det faktiske regnskab for året. Dette kan opgøres ved at benytte skabelonen til beregning af taksten med indsættelse af de endelige regnskabstal i stedet for budgettal. Dette er **A2 i tabel 1.**
- Der skal korrigeres for overførsler fra foregående år. Mindreforbrug, der er overført fra tidligere år, skal trækkes ud, da der er betalt for det én gang og modsat skal merforbrug fra tidligere år lægges til, da der ikke er betalt dette. Dette er **A3 i tabel 1**
- **A2 + A3** er det samlede regulerede regnskab inkl. overførsler fra året før. **Dette er A4 i tabel 1.**
- A5: Forskellen mellem A1 og A4 er det samlede korrigerede over- eller underskud. Er beløbet positivt er der opkrævet for meget og er det negativt er der opkrævet for lidt.

I **andel del** beregnes, hvad taksterne skal reguleres med i år 2, når der korrigeres for overførsel af tilbuddenes mer- og mindreforbrug til det følgende budget år.

- Den enkelte driftsherre kan i de efterfølgende budgetår genbevilge tilbuddets mer-/mindreforbrug i henhold til egne regler, der kan dog kun overføres max plus/minus 5 % i forhold til det samlede omkostningsbaserede budget. **Dette er A6 i tabel 1.**
- Den del af det korrigerede over- og underskud, der ikke genbevilges, skal indregnes i takster senest 2 år efter. Dette er forskellen mellem A5 og A6 som er lig A7 i tabel 1. Er A7 positiv skal taksterne i år 2 nedreguleres og omvendt. Det bør bemærkes, at for de driftsherrer, der selv bruger en del af pladserne, vil de budgetmæssige konsekvenser være et mindre beløb end i A7. Idet de eksterne indtægterne kun påvirkes med den andel af pladserne, der sælges og dermed ikke med det fulde beløb i A7.

Tabel 1: Beregning af over- og underskud.		
Bemærkning	Forklaring	Henvisning
Samlet faktisk provenu	Samlede takst indtægter, hvis der anvendes intern afregning alternativt kan anvendes takst gange faktiske belægningsdage	A1
Faktisk afregningsgrundlag	Det omkostningsbaserede regnskab. Takst skabelonen kan med fordel anvendes.	A2
Mer/mindreforbrug som er overført fra foregående år	Mindreforbrug (-) som er overført fra tidligere år skal trækkes ud, da der er betalt for dem og modsat skal merforbrug(+) fra tidligere år lægges til, da der ikke er betalt dette	A3
Det faktisk korrigerede regnskab, der skal indgå i beregningen	Regnskab minus overskud fra foregående år.(+ -) Regnskab plus underskud overskud fra foregående år. (--)	A4=A2+A3
Samlet regulering inkl. overførsler fra året før.	Overskud = plus Underskud = minus	A5=A1-A4
Tilbuddets mer- eller mindreforbrug, der genbevilges i følgende budgetår	Overføres til følgende budgetår Mindreforbrug (+) trækkes ud Merforbrug (-) lægges til	A6
Rest overføres til takstberegningen år 2 efter regnskabet	Er a7 plus skal taksten reduceres og modsat er den negativ skal taksten forhøjes på baggrund af overførslen	A7=A5-A6

Nedenfor er der givet en kort vejledning til de enkelte punkter samt en række eksempler på konkrete beregninger.

Vejledning til indberetning

A1:

Det samlede provenu vil fremgå af regnskabet, når der foretages intern afregning. Alternativt kan provenuet beregnes som antallet af belægningsdage gange med de anvendte takster.

A2:

Udgangspunktet for beregningen af det faktiske afregningsgrundlag er regnskabstallene for driften, som indtastes i den skabelon, der er afvendt til takstberegningen.

Hensættelse til tjenestemandspensioner Indregnes med de faktiske hensættelser eller udgifterne til forsikring, der skal dog korrigeres for de beløb, der allerede er indregnet i delingsaftalen.

Mer- og mindreforbrug fra år -2, som skal indregnes i taksterne, medtages ligeledes.

Til forrentning og afskrivning anvendes ligeledes tallene for beregning af taksterne. Det betyder, at renten er den samme, som ved beregningen af taksterne. Der skal dog korrigeres for driftsudgifter, der konverteres til anlægsudgifter. Større anskaffelser finansieret over driften må ikke tælle med 2 gange i takstberegningen. Hvis anskaffelsen af for eksempel en bus indgår i de følgende års takster med forrentning og afskrivning, må den ikke også indgå i anskaffelsesårets driftsregnskab med anskaffelsesudgiften, men alene med dette års forrentning og afskrivning. Ligeledes skal der korrigeres, hvis der er fundet fejl i forrentning og afskrivning.

Overhead og udviklingspulje skal indregnes på baggrund af de faktiske udgifter.

A3:

Der korrigeres for mer-/mindreforbrug fra tidligere år, som er overført. Mindreforbrug fra året før skal trækkes ud, da der er betalt for dem og modsat skal merforbrug lægges til, da der ikke er betalt dette.

A4:

Det faktiske afregningsgrundlag reguleret for overførsler fra foregående år.

A5:

Den samlede regulering er forskellen mellem A1 og A4. Er der plus er der opkrævet for meget, og er der minus, er der opkrævet for lidt.

A6:

På baggrund af tilbuddenes driftsregnskab fastsættes i henhold til kommunens/regionens overførselsregler hvad, der skal overføres til det følgende års budget. Der kan dog maksimalt overføres plus/minus 5 % af det samlede takstberegningsgrundlag, der blev brugt ved beregning af taksterne.

A7:

Forskellen mellem A5 og A6 skal indregnes i taksterne 2 år efter.

Eksempler på konkrete beregninger

1.		
Der er et samlet overskud på 400.000 kr., men tilbuddet har et overskud på 400.000 kr., der overføres til følgende budgetår. Overskuddet har derfor ingen konsekvenser for takstberegningen i år 2.		
<i>Del 1:</i>		
A1	Samlet provenu (10.400 dage * 1000)	10.400.000
A2	Faktisk afregningsgrundlag ud fra regnskabet	10.000.000
A3	- Overførsel fra forrige budgetår	0
A4	= Reguleret afregningsgrundlag (A2+A3)	10.000.000
A5	Reguleret overskud (A1-A4)	400.000
<i>Mellem regning – beregning af tilbuddets overførsel</i>		
M	Tilbuddets budget	9.000.000
M	- Tilbuddets regnskab	8.600.000
M	- Mindreforbrug	400.000
<i>Del 2</i>		
A6	Mindreforbrug, der genbevilges	400.000
A7	- Regulering af taksten i år 2 (A5-A6)	0.000
2.		
Tilbuddet har sparet et driftsbeløb på 200.000 kr., som overføres til næste års drift. Men samlet er der et overskud på 400.000 kr. Derfor er skal takster i år 2 nedskrives med forskellen på 200.000 kr..		
<i>Del 1:</i>		
A1	Samlet provenu (10.400 dage * 1000)	10.400.000
A2	Faktisk afregningsgrundlag ud fra regnskabet	10.000.000
A3	- Overførsel fra forrige budgetår	0
A4	= Reguleret afregningsgrundlag (A2+A3)	10.000.000
A5	Reguleret overskud (A1-A4)	400.000
<i>Mellem regning – beregning af tilbuddets overførsel</i>		
M	Tilbuddets budget	9.000.000
M	- Tilbuddets regnskab	8.800.000
M	- Mindreforbrug	200.000
<i>Del 2</i>		
A6	Mindreforbrug, der ønskes genbevilget.	200.000
A7	- Regulering af taksten i år 2 (nedskrives) A5-A6	200.000

3.
 Der er et samlet overskud på 200.000 kr., men tilbuddet har et mindreforbrug på 400.000 kr., der overføres til følgende budgetår. Der overføres derved mere end overskuddet, hvorfor den skal ske en opregulering af taksterne i år 2 med 200.000 kr.

Del 1:

A1	Samlet provenu (9.600 dage * 1000)	9.600.000
A2	Faktisk afregningsgrundlag ud fra regnskabet	9.400.000
A3	- Overførsel fra forrige budgetår	0
A4	= Reguleret afregningsgrundlag (A2+A3)	9.400.000
A5	Reguleret overskud (A1-A4)	200.000

Mellem regning – beregning af tilbuddets overførsel

M	Tilbuddets budget	9.000.000
M	- Tilbuddets regnskab	8.600.000
M	- Mindreforbrug	400.000

Del 2

A6	Mindreforbrug, der genbevilges	400.000
A7	- Regulering af taksten i år 2 opskrives(A5-A6)	-200.000

4.
 Tilbuddet har sparet et driftsbeløb på 400.000 kr., som overføres til næste års drift. Samtidig har der været en overført et mindre forbrug fra forrige budget år på 200.000 kr. Dermed bliver det regulerede overskud lig med nul. Der skal dog fortsat overføres 400.000 kr. som skal indregnes i taksterne i år 2. Der skal taksterne i år 2 opskrives med 400.000 kr.

Del 1:

A1	Samlet provenu (10.400 dage * 1000)	10.400.000
A2	Faktisk afregningsgrundlag ud fra regnskabet	10.600.000
A3	- Overførsel fra forrige budgetår (mindreforbrug)	-200.000
A4	= Reguleret afregningsgrundlag (A2+A3)	10.400.000
A5	Reguleret overskud (A1-A4)	000.000

Mellem regning – beregning af tilbuddets overførsel

M	Tilbuddets budget	9.000.000
M	- Tilbuddets regnskab	8.600.000
M	- Mindreforbrug	400.000

Del 2

A6	Mindreforbrug, der genbevilges.	400.000
A7	- Regulering af taksten i år 2 (opskrives) A5-A6	-400.000

5.
 Der er et samlet reguleret overskud på 200.000 kr., idet der er overført et merforbrug på 200.000 kr. Tilbuddet har haft et mindreforbrug på 400.000 kr., der overføres til følgende budgetår. Taksterne i år 2 skal derfor opreguleres med 200.000 kr., hvilket er forskellen mellem det regulerede overskud på 200.000 kr. og overførslen på 400.000 kr.

Del 1:

A1	Samlet provenu (10.400 dage * 1000)	10.400.000
A2	Faktisk afregningsgrundlag ud fra regnskabet	10.000.000
A3	- Overførsel fra forrige budgetår af et merforbrug	+200.000
A4	= Reguleret afregningsgrundlag (A2+A3)	10.200.000
A5	Reguleret overskud (A1-A4)	200.000

Mellem regning – beregning af tilbuddets overførsel

M	Tilbuddets budget	9.000.000
M	- Tilbuddets regnskab	8.600.000
M	- Mindreforbrug,	400.000

Del 2

A6	Mindreforbrug, der ønskes genbevilget.	400.000
A7	- Regulering af taksten i år 2 (opskrives) (A5-A6)	-200.000

6.
 Tilbuddet har sparet et driftsbeløb på 100.000 kr., som overføres til næste års drift. Men samlet er der et reguleret underskud på 300.000 kr., idet der er overført et mindreforbrug fra sidste år på 200.000 kr. Takster i år 2 opreguleres med forskellen på 200.000 kr..

Del 1:

A1	Samlet provenu (18.000 dage * 500)	9.000.000
A2	Faktisk afregningsgrundlag ud fra regnskabet	9.500.000
A3	- Overførsel fra forrige budgetår af et mindreforbrug	-200.000
A4	= Reguleret afregningsgrundlag (A2+A3)	9.300.000
A5	Reguleret underskud (A1-A4)	-300.000

Mellem regning – beregning af tilbuddets overførsel

M	Tilbuddets budget	9.000.000
M	- Tilbuddets regnskab	8.900.000
M	- Mindreforbrug	100.000

Del 2

A6	Mindreforbrug, der genbevilges.	100.000
A7	- Regulering af taksten i år 2 (opskrives) A5-A6	-400.000

7.		
Der er et samlet reguleret overskud på 800.000 kr., idet der skal reguleres for et overført merforbrug på 200.000 kr. Tilbuddet har et mindreforbrug på 700.000 kr., heraf overføres 3 % til følgende budgetår, i henhold til kommunens overførselsregler. Der overføres dermed 270.000 kr. Resten af overskuddet, indregnes i taksterne i år 2. Der kan de på den baggrund nedreguleres med 530.000 kr.		
<i>Del 1:</i>		
A1	Samlet provenu (21.600 dage * 500 kr.)	10.800.000
A2	Faktisk afregningsgrundlag ud fra regnskabet	9.800.000
A3	- Overførsel fra forrige budgetår (merforbrug)	+200.000
A4	= Reguleret afregningsgrundlag (A2+A3)	10.000.000
A5	Reguleret overskud (A1-A4)	800.000
<i>Mellem regning – beregning af tilbuddets overførsel</i>		
M	Tilbuddets budget	9.000.000
M	- Tilbuddets regnskab	8.300.000
M	- Mindreforbrug	700.000
<i>Del 2</i>		
A6	Mindreforbrug, der genbevilges.	270.000
A7	- Regulering af taksten i år 2 (nedskrives) (A5-A6)	530.000
8.		
Tilbuddet har et merforbrug på 400.000 kr., heraf overføres 300.000 kr. til næste års drift. Provenuet er på 20.000.000 kr., og det faktiske afregningsgrundlag er på 20.400.000 kr., samtidig har der været en overført et merforbrug fra forrige budget år på 200.000 kr. Dermed bliver det regulerede underskud på 600.000. Taksterne i år skal således opskrives med 300.000 kr.		
<i>Del 1:</i>		
A1	Samlet provenu (10.000 dage * 2.000)	20.000.000
A2	Faktisk afregningsgrundlag ud fra regnskabet	20.400.000
A3	- Overførsel fra forrige budgetår (merforbrug)	+200.000
A4	= Reguleret afregningsgrundlag (A2+A3)	20.600.000
A5	Reguleret underskud (A1-A4)	-600.000
<i>Mellem regning – beregning af tilbuddets overførsel</i>		
M	Tilbuddets budget	19.000.000
M	- Tilbuddets regnskab	19.400.000
M	- Merforbrug	-400.000
<i>Del 2</i>		
A6	Merforbrug, der genbevilges.	-300.000
A7	- Regulering af taksten i år 2 (opskrives) A5-A6	-300.000

Bilag 6: Opsigelsesvarsler

Ved ophør fra handlekommunen betales til og med ophørsdato, dog minimum efter nedenstående opsigelsesfrister:

1. Botilbud (SEL § 67 stk. 1, 2 og 3, § 107, § 108, boliger efter § 115 jf. § 105 stk. i lov om almene boliger): Løbende måned + 1 måned.
2. Dagtilbud (SEL §§ 32 og 36 samt §§ 103 og 104, Folkeskoleloven § 20, stk. 2 og 3, Lov om specialundervisning for voksne § 1, stk. 2 og 3): Løbende måned.
Specialundervisningstilbud i form af dagundervisning defineres også som dagtilbud.
3. Krisecentre og sociale døgncentre (SEL § 109 og § 110): Afregnes til og med udskrivningsdagen.
4. Stofmisbrugsbehandling efter § 101: Afregnes til og med udskrivningsdagen.

Handlekommunen kan til en hver tid opsig en borger på et tilbud. Handlekommune kan eksempelvis den 14. januar opsig en borger på et botilbud pr. den 14. marts.

Handlekommune har her opsagt borgeren 2 måneder før, og der skal derfor blot betales til og med den 14. marts.

Ved ophør i tilbud som følge af dødsfald gælder ovennævnte opsigelsesregler også.

I tilfælde af uenighed mellem udbyder og handlekommune om revisitation af en borger som følge af ændret behov for støtte er varslingsfristen for ændring af den gældende aftale minimum løbende måned plus to måneder.

Der skal varsles skriftligt.

Hvis der er borgere på venteliste til den pågældende plads, kan der kun opkræves betaling indtil pladsen overtages.

Ved enkeltmandsprojekter samt særforanstaltninger kan der aftales særlige opsigelsesfrister. De særlige opsigelsesvarsler skal præciseres i aftalerne mellem handlekommune og udbyder, som altid indgås med udbyderen på centralt/ forvaltningsniveau.

Ved lukning af tilbud er der ligeledes en varslingsfrist på løbende måned plus to måneder.

Bilag 7: Prisstruktur

I Styringsaftalen er der enighed om at tage afsæt i følgende principper:

- Færrest mulige takster
- Færrest mulige tillægsydelse
- Mindst mulig administration

Principperne skal sikre, at systemet er gennemsigtigt og let at administrere for tilbuddene, kommuner og regionen.

Herudover er der et ønske om at fastholde uændrede takster i Styringsaftaleperioden for at sikre økonomisk forudsigelighed indenfor det enkelte år.

Ved udformning af takstprincipperne er der foretaget en afvejning mellem på den ene side hensynet til, at der skal betales for "det man får" og på den anden side hensynet til, at

takststrukturen skal være enkel og overskuelig at administrere samt give tilbuddene så fleksible rammer, at de kan gennemføre en rationel drift.

Den enkelte borger kan have et meget svingende funktionsniveau med svingende behov for bistand, pleje og omsorg. Det er derfor vigtigt, at takststrukturen udformes på en sådan måde, at den giver det enkelte tilbud mulighed for en fleksibel ressourceudnyttelse indenfor tilbuddets samlede ramme. Ressourcer, som én borger har særlig behov for den ene dag, skal den næste dag uden problemer kunne flyttes til en anden borger, hvis der er behov for det. Indholdet i tilbuddene må nødvendigvis ses i sammenhæng. De enkelte delydelser, som dagligdagen og det pædagogiske arbejde eventuelt kan deles op i, kan ikke stå alene, men vil for den overvejende dels vedkommende være hinandens forudsætning og tilsammen udgøre det behandlingsmæssige eller pædagogiske fundament for tilbuddet. Denne "pakke" af delydelser definerer tilbuddets basistilbud, og taksten er betalingen for denne. Det betyder, at de enkelte takster så vidt muligt skal omfatte et så bredt felt af ydelser, at hyppige forhandlinger om behovet for tillægstakster for supplerende ydelser undgås.

Takststrukturen på det enkelte tilbud

Der skal som udgangspunkt beregnes én takst for hver gruppe af borgere, som, hvad personaleressourcer angår, modtager ydelser af et ensartet omfang, og som indgår i samme faglige og driftsmæssige sammenhæng. Takstfastsættelsen vil normalt falde indenfor én af følgende tre kategorier:

- 1) Borgere på samme afdeling vil normalt have behov for personalebistand af et nogenlunde ensartet omfang. Der vil derfor i de fleste tilfælde kunne etableres én fælles takst for afdelingen som helhed.
- 2) I særlige tilfælde, hvor der på en afdeling er stor forskel på behovene hos forskellige grupper af borgere, kan det være relevant med differentierede takster for de enkelte grupper.
- 3) På større tilbud, hvor der er stor forskel på borgernes behov inden for og mellem afdelingerne, kan der undtagelsesvist anvendes en model med takster, som går på tværs af afdelingerne, så taksten for borgere med et ensartet funktionsniveau er den samme, uanset hvilken afdeling de befinder sig på.

Hvornår bør taksterne differentieres – og hvordan?

Som nævnt ovenfor i punkterne 2 og 3 kan der være situationer, hvor det vil være relevant at differentiere taksterne. Udgangspunktet for differentieringen er borgernes funktionsniveau og dermed personalebehovet hos forskellige grupper. Fremgangsmåden ved differentieringen bør være følgende:

- indenfor de enkelte tilbudstyper på det pågældende tilbud (dagtilbud/ /døgntilbud m.v.) inddeles borgerne i forskellige grupper afhængig af deres funktionsniveau, så borgere med nogenlunde ensartede behov placeres i samme gruppe.
- hvis forskellen i den gennemsnitlige årlige personaleudgift mellem to grupper overstiger ca. 165.000 kr. for døgntilbud og ca. 50.000 kr. for dagtilbud bør en differentiering overvejes.

De angivne niveauer er kun vejledende. Der kan være andre faktorer end den gennemsnitlige personaleudgift (fx. særlige målgruppespecifikke forhold), som spiller ind. Det vil under alle omstændigheder være den enkelte udbyders skøn, om der skal foretages en differentiering eller ej, og hvor snittet skal lægges.

Omvisitering i forhold til takstgrupper

I tilbud, hvor der er differentierede takster, forudsættes der enighed mellem handlekommune og udbyder (omvisitering), hvis borgeren skal indplaceres i

en anden takstgruppe end den, borgeren oprindeligt er indplaceret i (se dog bilag 9 om afregnings- og betalingsregler om behandling af sager ved uenighed).

Bilag 8: Enkeltmandsprojekter og særforanstaltninger

Hovedreglen er, at taksterne beregnes for grupper af borgere. Der vil dog være tilfælde, hvor enkeltpersoner har så afvigende behov i forhold til gennemsnittet, at det vil være relevant at operere med individuelle takster for dem i form af særforanstaltninger eller enkeltmandsprojekter.

En særforanstaltning er en foranstaltning, som etableres i en eksisterende plads, men til en særlig takst, der afviger fra den godkendte takst for pladsen. Ved ophør af en særforanstaltning kan pladsen benyttes af en ny borger til almindelig takst.

Et enkeltmandsprojekt er en foranstaltning, hvor der oprettes en ny plads udover de godkendte pladser og til en særlig takst. Pladsen, der er knyttet til et enkeltmandsprojekt, bortfalder, når enkeltmandsprojektet ophører.

Etablering af særforanstaltninger og enkeltmandsprojekter skal ikke godkendes i Socialdirektørkredsen, og skal ikke annonceres forud i Styringsaftalen. Taksterne skal ikke indberettes i forbindelse med den almindelige takstberegningsprocedure, men forbruget på området skal opgøres i forbindelse med analyse af taksterne for det foregående år.

Følgende betingelser skal være opfyldt, når særforanstaltninger og enkeltmandsprojekter etableres.

Der skal være enighed om foranstaltningen og betalingen mellem handlekommune og udbyder, inden foranstaltningen sættes iværk.

- Aftaler om særforanstaltninger og enkeltmandsprojekter skal altid indgås med udbyderen på central- / forvaltningsniveau.
- Vilkår for betaling af særforanstaltninger og enkeltmandsprojekter, herunder etableringsomkostninger, opsigelsesvarsler og eventuelle særlige regnskabsaflæggelser, skal præciseres i aftalerne mellem handlekommune og udbyder.
- Takstberegningen skal under alle omstændigheder tage udgangspunkt i princippet om omkostningsbaserede takster.

Særforanstaltninger og enkeltmandsprojekter skal opfattes som foranstaltninger, der er knyttet til enkeltpersoner. Er der behov for, at flere borgere skal indplaceres på en afvigende takst i forhold til tilbuddets øvrige takster, bør der oprettes en differentieret takst, som angivet i bilag 7.

Bilag 9: Afregningsregler/betalingsaftaler:

Afregningsregler

Udbyderen sender månedlige afregninger til betalingskommunerne. Fristen for betaling fastsættes til 1 måned. Betalingerne skal ske elektronisk. Senere betalinger end 1 måned påføres morarenter.

Regningen betales uanset enighed om regningens størrelse. Er der uenighed om en regning, meddeles dette til udbyderen, og udbyderen foretager de nødvendige berigtigelser i kommende afregning. Princippet er nødvendigt, hvis afregningssystemerne skal fungere effektivt.

På specialundervisningstilbud betales der takst pr. døgn/dag, jf. dog nedenfor. Et skoleår har 365 dage, hvor skoleåret starter den 1. august og slutter den 31. juli. Der kan ikke opsiges til ophør af betaling den 30. juni, da ophør ved skoleårets afslutning betyder afregning til 31. juli.

På specialundervisningstilbud, hvor eleverne som hovedregel indskrives for et år af gangen, og hvor eleverne bor på skolen, beregnes taksten for henholdsvis undervisningstilbuddet og døgntilbuddet på grundlag af 11 måneder. Skoleåret starter den 1. august og slutter den 30. juni. Juli er betalingsfri.

Betalingsaftaler

Kommuner, der køber ydelser i andre kommuner eller hos Region Syddanmark, indgår en betalingsaftale med den enkelte udbyder. Betalingsaftalen skal indeholde alle nødvendige detailoplysninger til brug for afregningen og tilpasses de afregningssystemer, der anvendes i kommunerne og Region Syddanmark.

Betalingsaftalen skal som minimum omfatte:

- Information om hvem der er handlekommune, samt hvem der er betalingskommune
- Oversigt over tilbuddets indhold, herunder hvilken bevillingsparagraf, det indgår i
- Bevillingsomfanget for eventuelle enkeltydelser
- Startdato og priser for eventuelle enkeltydelser
- Opsigelsesvarsel følger de normale regler, men for særforanstaltninger og enkeltmandsprojekter kan andet aftales

Ændringer i et aftalt tilbud skal aftales efter samme retningslinjer.

Betalingsaftalen indgås mellem handlekommune og udbyder. I de tilfælde, hvor der er anden betalingskommune, skal kommunen afregne efter den indgåede betalingsaftale mellem handlekommune og udbyder.

Handlekommunen skal sikre tidlig information til betalingskommunen (i de tilfælde hvor handle- og betalingskommune ikke er den samme) om, hvilke beslutninger der træffes vedrørende ændring af tilbud til borgerne.

Betalingsperioden er normalt fra startdato til ophørsdato plus opsigelsesvarsel. Startdatoen svarer til indskrivningsdatoen, og ophørsdatoen er sidste dag, borgeren modtager ydelsen. I forbindelse med ophør af en plads bortfalder betalingspligten, hvis pladsen besættes til anden side inden udgangen af en betalingsperiode. Udbyder skal tilstræbe at besætte ledige pladser så hurtigt som muligt.

Flyttes en person fra et ekstraordinært tilbud, hvor der er aftalt en særskilt takst, kan udbyderen af tilbuddet have ekstra omkostninger forbundet med lukning af tilbuddet. Der kan indgås en aftale om betaling for et sådant tilbud ud over den faktiske ophørsdato, hvis udbyderen kan dokumentere omkostninger forbundet med lukning af tilbuddet.

Bilag 10: Takstberegning

Taksterne for 2014 skal være indberettet senest 1. november 2013. Indberetningen skal foretages i en database, som stilles til rådighed af Fælleskommunalt Socialsekretariat. Databasen vil være tilgængelig primo september 2013, og der udsendes vejledning til indberetningen senest medio august 2013.

Elementer i takstberegningen

Det er de samlede omkostninger, som skal lægges til grund for takstberegningen. De kan deles op i følgende kategorier:

1. Løn, der kan henføres til pågældende tilbud/ydelse.
2. Udvikling (uddannelse af personale, opkvalificering af tilbud mv.)
3. Administration (ledelse, administration, kontoromkostninger, edb mv.)
4. Hensættelser til tjenestemandspensioner
5. Andel af central ledelse og administration (overhead)
6. Tilsyn
7. Ejendoms – og kapitalomkostninger (vedligeholdelse/afskrivninger mv.)
8. Reguleringer i forhold til tidligere år (dækning af overskud/underskud)
9. Øvrige omkostninger og indtægter, der kan henføres til pågældende tilbud/ydelse. Dette er en ekstra kategori i forhold til bekendtgørelsen. I denne kategori placeres de omkostninger og indtægter, der ikke meningsfuldt falder ind under de øvrige hovedkategorier.

Nedenfor er anført, hvilke principper der lægges til grund for de enkelte kategorier.

Løn der kan henføres til pågældende tilbud/ydelse

Der henvises til den udarbejdede vejledning til takstberegning for en nærmere beskrivelse, som kan findes på www.socialsekretariatet.dk

Udvikling (uddannelse af personale, opkvalificering af tilbud mv.)

Her er der tale om to principielt forskellige omkostninger:

For det første omkostninger til kurser, efteruddannelse og kompetenceudvikling mv. samt udvikling af faglige profiler for personale ansat på tilbuddene.

For det andet omkostninger til udvikling udover almindelige kurser mv., fx midler til at frikøbe arbejdskraft på tilbuddet til gennemførelse af udviklingsprojekter. Der afsættes 0,5 % til dette formål. Med henblik på større udviklingsprojekter kan disse udviklingsmidler puljes på tværs af tilbud og driftsherre inden for følgende seks målgrupper:

- Tilbud til psykisk og fysisk handicappede voksne
- Tilbud til psykisk og fysisk handicappede børn
- Socialt truede børn og unge
- Socialt udsatte
- Socialpsykiatriske tilbud
- Specialundervisning

Administration (ledelse, administration, kontoromkostninger, IT mv.)

Her er der tale om lønomkostninger til ledelsen på tilbuddet samt løn til kontorpersonale m.v. ansat på tilbuddet (se vejledningen til takstskemaet ¹). Omkostninger til kontorhold, IT mv. medregnes ligeledes under "Administration". Tilbuddets andel af omkostninger til centrale IT-systemer, software m.v. finansieres dog via den fælles overhead på maksimum 4,5 %.

Indtægter (beboerbetalning, salg af ydelser)

Beboerbetalinger samt udgifter, der er relateret til beboerbetalingerne, trækkes ud af budgettet forud for takstberegningen. Indtægter fra værksteder mv. skal også trækkes ud forud for takstberegningen. Hovedprincippet er, at det i beregningen skal sikres, at udgifter kun finansieres én gang, enten via takstindtægter eller andre indtægter.

Ifølge bekendtgørelse nr. 1387 af 12. december 2006 er det kommunalbestyrelsen, der beslutter hvilke betalingsregler, der gælder for beboernes huslejebetaling ved ophør af leje. For Region Syddanmarks tilbud anvendes samme regler vedrørende ophør af beboernes huslejebetaling for tilbud drevet efter Serviceloven som anført i ovenstående afsnit om afregnings- og betalingsregler.

For Region Syddanmarks tilbud opkræves brugerbetaling efter ensartede regler.

Ejendomsudgifter

Det har ikke været muligt at gennemføre helt ensartede principper for dette område. Det er imidlertid afgørende, at den enkelte udbyder sikrer, at der ikke sker dobbeltindregning af udgifterne.

Her placeres omkostninger til normal indvendig vedligehold samt omkostninger til opvarmning, el, ejendomsskat, vand og forsikringer, der ikke betales af beboerne.

Derudover skal alle udgifter til bygningsvedligeholdelse over en årrække indregnes i taksterne. Dette kalkuleres efter driftsherrens regler. Ekstern husleje kan medtages. Der kan ikke medtages intern husleje, idet man skal anvende forrentning og afskrivning af bygningerne.

Reguleringer i forhold til tidligere år

Reguleringerne følger udbyderens overførselsregler. Overførte over-/underskud må dog maksimalt udgøre +/- 5 % af årets omkostningsbaserede budget. Ikke overførte over-/underskud skal indregnes i taksterne 2 år efter det år, som over/underskuddet vedrører ².

Der må ikke flyttes over- / underskud mellem tilbud medmindre der, jf. § 2 i "Bekendtgørelsen om omkostningsbaserede takster for kommunale tilbud", er tale om sammenlignelige tilbud, hvor der er beregnet en fælles takst.

I tilfælde af huslejetab i almene boliger indgår dette på lige fod med andre udgifter i tilbuddets regnskab.

Hvis en person er indskrevet i et midlertidigt botilbud og bevarer sin egen bolig under opholdet, skal huslejebetaling, herunder lys og varme, betales af betalingskommunen, jf. bekendtgørelse nr. 1387 af 12. december 2006.

¹ Vejledningen udsendes august 2013.

² Der er udarbejdet et vejledende fortolkningsbidrag vedrørende regulering af takster "Efterregulering af over- eller underskud i taksterne, se bilag 5. Se også www.Socialekretariatet.dk). I notatet er givet en række konkrete eksempler på håndtering af sådanne tilfælde, ligesom der er beskrevet principper for regnskabsaflæggelse.

Overhead

Her medregnes omkostningerne til direkte og indirekte overhead. Denne post skal dække en andel af løn til rådhuspersonale, politikere, kontorfaciliteter, kurser osv. til denne personalegruppe. Posten kan indregnes i taksterne for 2014 med et overheadtillæg Overheadprocenten fastsættes af den enkelte udbyder, dog med en maksimumgrænse på 4,5 %. Overhead på særforanstaltninger/ enkeltmandsprojekter følger samme princip Overhead beregnes af:

1. Løn
2. Administration
3. Udvikling afsat i driftsbudgettet
4. Indtægter
5. Øvrige driftsudgifter
6. Ejendomsudgifter og husleje
7. Puljer
8. Forrentning og afskrivninger
9. Opsparede tjenestemandspensioner.

Tilsyn

De faktiske omkostninger til tilsyn indregnes.

Omkostninger til afskrivning og andre kapitalomkostninger

Der er tale om følgende omkostninger:

1. Afskrivninger:
Omkostninger til afskrivning af bygninger, inventar, busser osv.
2. Andre kapitalomkostninger:
Forrentning af faste aktiver og andre mellemværender.

Indregningen af afskrivningerne sker konkret ud fra de budgetterede afskrivninger i det omkostningsbaserede budget. Ejendomsværdien for det enkelte tilbud i 2004 lægges til grund for afskrivningen. Dette betyder, at taksten for år 2014 skal indeholde afskrivninger af aktiver, der:

- Fremgår af delingsaftalen
- Er anskaffet siden opgørelsestidspunktet i delingsaftalen
- Forventes anskaffet inden udgangen af år 2014.

For bygninger opført før 1. januar 1999 lægges ejendomsværdien for 2004 til grund for afskrivningen. For bygninger opført eller erhvervet efter 1. januar 1999 tages udgangspunkt i købsprisen. Derudover foretages regulering i tilfælde af nyinvesteringer.

Et aktivs aktuelle værdi beregnes ved at trække den aktuelle værdi af afskrivningerne fra den oprindelig aktiverede værdi.

Konkret anvendes følgende kriterier:

1. Renten til beregning af forrentning i 2014 fastlægges af den enkelte udbyder, men kan dog maksimalt være renten på et 20-årig fastforrentet inkonvertibelt lån i KommuneKredit pr. 2. april 2013. Renten på dette lån er 2. april 2013 2,37 % p.a.

2. Beregningsgrundlag for forrentningen er aktivers eller andre mellemværenders værdi budgetåret før, hvilket for 2014, vil sige værdien pr. 1.1.2014. Hertil kan tillægges værdien af nyanskaffelser i budgetåret, hvor forrentningen beregnes fra ibrugtagningstidspunktet. Hvis dette ikke gøres indgår nyanskaffelser i beregningsgrundlaget for forrentningen i de efterfølgende år.
3. Bygninger afskrives over 30 år. For bygninger ibrugtaget før 1/1 2004, starter afskrivningsperioden den 1/1 2004. For bygninger ibrugtaget efter 1/1 2004 starter afskrivningsperioden fra ibrugtagningstidspunktet.
4. Grunde skal ikke afskrives, men skal forrentes med samme rente som ovenfor.
5. Når en kommune overtager et regionalt tilbud er det ejendomsværdien på overtagelsestidspunktet, der skal anvendes i takstberegningen og tilsvarende, hvis regionen overtager et kommunalt tilbud.
6. Andre aktiver med en anskaffelsessum over 100.000 kr., og en levetid på mere end et år afskrives efter driftsherres regler på området og forrentes med samme rente som ovenfor.
Det skal sikres, at udgifter kun finansieres én gang så anskaffelser ikke både kan indregnes i driftsregnskabet og samtidig indregnes med forrentning og afskrivning i taksten.
7. Byggeprojekter aktiveres efter driftsherres regler på området
8. For almenyttige boliger skal servicearealernes afskrivning og forrentning indgå i taksten. Afskrivning og forrentning af boligdelen finansieres via huslejebetalingen og skal derfor ikke indgå i taksten.

Håndtering af byggesager

Udbyderen skal agere rettidigt i forhold til at informere handlekommuner og betalingskommuner om anlægsplaner, såvel nybyggeri som ombygning, der kan påvirke den fremtidige takst, på lige fod med andre planer om ændringer i serviceniveau. Derudover behandles takstændringer som følge af byggesager på samme måde som alle øvrige takstændringer.

Hensættelser til tjenestemandspension 2014

For forsikrede tjenestemænd anføres forsikringspræmien, mens omkostningerne til ikke forsikrede tjenestemandspensioner i 2014 fastsættes til 20,3 % af den pensionsgivende løn til den enkelte tjenestemand. Der skal korrigeres for de beløb, som allerede er indregnet i forbindelse med delingsaftalerne ved kommunalreformen.

Pensionsforpligtigelsen skal aktuarmæssigt opgøres mindst hvert 5. år. Hensættelserne på balancen skal herefter op- eller nedskrives, så den bogførte værdi svarer til den aktuarmæssige værdi. Op- og nedskrivningerne modposteres på balancen og føres derfor ikke tilbage til taksten.

I henhold til "Lov om tjenestemænd i folkeskolen" (den lukkede gruppe) af 17. september 1998 betaler staten udgiften til tjenestemænd ansat før 1.4.1992, og der kan derfor ikke indregnes hensættelser til tjenestemænd i de omkostningsbaserede takster på specialundervisningsområdet. For de i § 2 stk. 4 nævnte undtagelser, hvor den enkelte kommune afholder udgifterne, kan disse medtages. Enten kan udgifterne medtages som de faktiske udgifter i året eller som 3 % af lønudgiften til tjenestemænd i den lukkede gruppe, som en forsikringspræmie. Når der først er valgt at indregne 3 % kan man ikke efterfølgende gå tilbage og vælge de faktiske udgifter."

Belægningsprocent

Belægningsprocenten tages som et gennemsnit af de sidste to års belægningsprocenter suppleret med en konkret vurdering. Afviges der væsentlig fra dette, begrundes afvigelsen. Belægningsprocenterne bør maksimalt være 100 %, idet permanent overbelægning bør medføre korrektion af det normerede antal pladser.

Takstberegning på specialundervisningstilbud, hvor eleverne bor på skolen (kostskoler)

På specialundervisningstilbud, hvor eleverne som hovedregel indskrives for et år af gangen, og hvor eleverne bor på skolen, beregnes taksten for henholdsvis undervisningstilbuddet og døgntilbuddet på grundlag af 11 måneder. Skoleåret starter den 1. august og slutter den 30. juni. Juli er betalingsfri.

På tilbud for børn og unge med sociale problemer, SEL § 67, stk. 1, hvor der er en intern skole, men hvor de unge får ophold på et hvilket som helst tidspunkt af året, følges de almindelige takstberegningsregler for såvel undervisningstilbuddet som døgntilbuddet, hvor taksten beregnes pr. døgn/dag på grundlag af 365 dage i året.

Indtægtsdækket virksomhed

Indtægtsdækket virksomhed, som fx. ydelser, der leveres til VISO, konsulentytelser og projekter mv., skal ikke indgå i takstberegningsgrundlaget, da ydelserne ikke skal finansieres via taksterne.

Finansiering af befordring til og fra dagtilbud og specialundervisningstilbud

Taksten skal som udgangspunkt indeholde alle delydelser i "tilbudspakken", dog undtaget befordring, jf. BEK 628 af 15. juni 2006. Disse udgifter skal afholdes af den enkelte betalingskommune. Det er op til den enkelte udbyder og handlekommunerne at aftale kørselsordninger, herunder om udbyder etablerer fælles kørselsordninger samt hvordan den enkelte kørselsordning konkret beregnes, hvordan aftalen kan opsiges m.v. Det afgørende er, at befodringsudgiften afholdes særskilt for hver enkelt borger, samt at handlekommunerne for hver enkelt borger tager stilling til, om man ønsker at indgå i kørselsordninger eller selv ønsker at varetage kørslen. Reglen gælder for såvel tilbud efter serviceloven som for specialundervisningstilbud.

Hvis driftsherren selv varetager hele det administrative arbejde i forbindelse med en kørselsordning, kan der beregnes overhead op til den maksimale generelle overheadprocent. Hvis leverandøren af kørselsordningen helt eller delvist administrerer kørselsordningen, skal overheaden reduceres tilsvarende. Det er en forudsætning, at udgiften til administration af kørsel kun afholdes én gang og maksimalt med den generelle overheadprocent.

Driftsherren fremsender en afregning for kørslen sammen med den øvrige afregning.

Objektiv finansiering af særlige tilbud

Der er objektiv finansiering af enkelte lands- og landsdelsdækkende tilbud i Syddanmark. Det drejer sig om den sikrede institution Egely i Middelfart samt specialskolerne Nyborgskolen og Fredericiaskolen/Center for Høretab. Der henvises til bekendtgørelse nr. 781 af 6. juli 2006 om principper for kommunernes finansiering af de mest specialiserede lands- og landsdelsdækkende tilbud samt bekendtgørelse nr. 1093 af 21. september 2010 om magtanvendelse over for børn og unge, der er anbragt uden for hjemmet.

Bilag 11: Notat om sociale tilbud, der har behov for særlig opmærksomhed

I forbindelse med vedtagelse af rammeaftalen for 2012 har de 22 byråd og Region Syddanmark aftalt at samarbejde om højt specialiserede sociale tilbud. Konkret indebærer aftalen blandt andet, at der fælleskommunalt kan imødekommes enkelte kommuners og regionens sociale tilbud en særlig opmærksomhed.

Baggrunden er, at der kan være behov for, at indstille et tilbud til en særlig opmærksomhed for at understøtte, at tilbud med en særlig specialisering rettet mod en lille målgruppe af borgere i Syddanmark kan fastholde en faglig og økonomisk bæredygtighed, også i perioder med større udsving i belægningen. Af Udviklingsstrategien fremgår det også, at hvor der er særlig behov for en samlet faglig ekspertise, samarbejdes om opgaverne, mellem kommuner og mellem kommuner og region.

Dette notat opstiller et forslag til en proces for iværksættelse af særlig opmærksomhed på konkrete sociale tilbud, der er i risiko for lukning, men fremadrettet vurderes at være ønskeligt at have til rådighed i Syddanmark. Processen omkring særlig opmærksomhed til særligt udsatte tilbud, vil være en flertrinsproces;

Trin 1: Kommunen eller Region Syddanmark med det aktuelle tilbud indstiller tilbuddet til behandling i Socialdirektørforum.

Trin 2: Beslutningsforløb for den indstillende kommune eller region samt for Socialdirektørforum og KKR. Med mulighed for nedsættelse af en taskforcegruppe ved behov for en yderligere kortlægning af sagen.

1. Indstilling af ønske om særlig opmærksomhed for et tilbud til Socialdirektørforum

Hvis en udbyder ønsker, at et tilbud omfattes af en særlig opmærksomhed, skal den pågældende socialdirektør sende en anmodning til Socialdirektørforum, hvor behovet for en særlig opmærksomhed beskrives. Heri skal indgå en beskrivelse af overordnede økonomiske data, bl.a. udvikling i belægningen.

Socialdirektørforum kan på baggrund af henvendelse fra en kommune eller regionen igangsætte en vurdering af det pågældende tilbud. Vurderingen skal forholde sig til følgende:

1. Vurderes der at være tale om et tilbud, der fremadrettet hensigtsmæssigt skal være til rådighed i Syddanmark for at kunne tilgodese behov for behandling/tilbud til regionens borgere? Heri skal indgå en vurdering af tilstedeværelsen af tilsvarende tilbud i Syddanmark/den samlede kapacitet af den pågældende tilbudstype. Det kan også indgå i overvejelserne, om kapacitet beliggende i andre regioner vurderes at være tilstrækkelig. Desuden bør indgå en vurdering af baggrunden for faldet i efterspørgslen (hvilke tilbud får borgerne som alternativ?)

I vurderingen indgår en forudsætning om, at leverandørerne af alle tilbud, der er omfattet af styringsaftalen på det sociale område, i forvejen selv har ageret som en økonomisk ansvarlig leverandør (/jævnfør Styringsaftalen), herunder vurderet følgende muligheder for at løse tilbuddets økonomiske udfordringer: lukning af pladser, besparelser, organisatoriske ændringer der kan nedbringe omkostninger, f.eks. samdrift med andre tilbud, fællesledelse mm.)

2 Beslutningsforløb for den indstillende kommune eller region samt for Socialdirektørforum og KKR

Vurderingen foretages af Socialdirektørforum.

Der er til Socialdirektørforum opstillet en værktøjskasse (bilag 1), der kan danne afsæt for en vurdering af det pågældende tilbud. Listen er ikke udtømmende.

Socialdirektørforum skal tage stilling til, om der er grundlag for en særlig opmærksomhed samt i bekræftende fald opstille mulige forslag til, hvordan den særlige opmærksomhed udmøntes. Der skal i udmøntningen som minimum angives to muligheder, hvoraf minimum ét ikke er udgiftsdrivende. Der er som støtte herfor opstillet en ikke-udtømmende liste over mulige forslag (bilag 1).

Ved behov, kan der nedsættes en faglig taskforce

Finder Socialdirektørforum det nødvendigt, kan der i særlige sammenhænge nedsættes en stående arbejdsgruppe, der består af repræsentanter fra kommuner og region med økonomisk, og faglig (pædagogisk) baggrund. Denne taskforce kan eksempelvis bestå af 1-2 faglige konsulenter, 1-2 økonomiske konsulenter samt 1 forvaltningsrepræsentant fra den pågældende leverandør (vil bl.a. lette tilvejebringelsen af oplysninger). Efter den nedsatte taskforcegruppe har kortlagt problemstillingen og eventuelt kommet med løsningsforslag, skal denne lave en indstilling til behandling i Socialdirektørforum og KKR.

Taskforcegruppens vurdering skal foreligge på efterfølgende socialdirektørmøde i forhold til det møde hvor en anmodning er rejst. Dette med henblik på at sikre en relativ hurtig stillingtagen af hensyn til den konkrete leverandør og den samlede økonomi.

Indstilling fra Socialdirektørforum til leverandør

Vurderingen af tilbuddet fremsendes til leverandøren (indstillende kommune eller regionen). Såfremt den indstillende kommune eller regionen fortsat ønsker en særlig opmærksomhed til det pågældende tilbud, fremsendes en anmodning til Socialdirektørforum sammen med Socialdirektørforums vurdering og kommunens eller regionens egne bemærkninger. Socialdirektørforum behandler herefter indstillingen forud for behandling i kredsen af Kommunaldirektører og KKR.

Bilag 1

Værktøjskasse til vurdering af tilbud med særlig opmærksomhed

<i>Kilder til vurdering af økonomiske samt faglige/pædagogiske forhold</i>

- | |
|--|
| <ul style="list-style-type: none">○ Tilsynsrapporter fra det aktuelle tilbud○ Eventuelle brugertilfredshedsundersøgelser eller pårørendeundersøgelser○ Er tilbuddet VISO-leverandør?○ Målgruppestørrelse/hyppighed○ Pladskapacitet i Syddanmark + evt. på landsplan, til målgruppen○ Evt. kontakt med tidligere brugerkommuner om baggrund for faldende efterspørgsel efter pladser |
|--|

Mulige forslag til støtte af tilbud med særlig opmærksomhed

Forslag der som udgangspunkt ikke har omkostninger for kommunerne:

- Mulighed for at trække på fagligt og økonomisk Task force/rejsehold der bliver nedsat ud fra en konkret sag. I den forbindelse kan det afdækkes, hvorvidt tilbudet fremadrettet bør samdriftes med andre tilbud evt. med en anden driftsherre

- **Samarbejde mellem kommuner og evt. regionen om udvikling af indholdet i tilbuddet**, herunder vidensdeling om særlige pædagogiske forhold, udskilning af konsulenttydelser (ændret organisering af drift)

- **Forlængede opsigelsesvarsler**

Forlængede opsigelsesvarsler vil alene forudsætte en forlænget planlægningshorisont i forhold til tilbud til borgerne. Samtidig vil det medføre større overensstemmelse mellem, hvem der anvender et tilbud og hvem, der afholder udgifterne, ligesom det vil kunne have en udgiftsdæmpende virkning samlet set for socialområdet (da omkostninger ved tilpasninger af personaleressourcer herved kan reduceres) Aktuelle brugerkommuner bør høres inden de pålægges forlængede opsigelsesvarsler.

Forslag der har omkostninger for kommunerne

- **Lavere budgetteret belægningsprocent**

Dette indebærer reelt en takststigning for tilbuddet – denne bør i disse eventuelle/meget få særlige tilfælde udelades af takstanalysen)

- **Objektiv finansiering (eventuel delvis)**

Bilag 2

Tilbud der kan tildeles en særlig opmærksomhed

Kommune	Tilbud
Assens Kommune	Asabo
Assens Kommune	Duedalen
Faaborg- Midtfyn Kommune	Solskrænten
Kolding Kommune	Kvindehuset, Kolding Krisecenter
Nyborg Kommune	Sølyst
Odense Kommune	Incestcenter Fyn
Odense Kommune	Minibo, Lindegården,
Odense Kommune	Bjerggårdshaven,
Region Syddanmark	Æblehaven
Region Syddanmark	Pomonahuset,
Region Syddanmark	Egely
Region Syddanmark	Center for Høretab
Region Syddanmark	Nyborgskolen
Region Syddanmark	Center for Misbrug og Socialpsykiatri -afdeling i Toftlund: tilbud til misbrugere med psykiatriske problemstillinger
Region Syddanmark	Autismecenter Holmehøj, afdeling B i Kværndrup
Sønderborg Kommune	Rendbjerg hjemmet
Varde Kommune	Lunden
Vejle Kommune	Spurvetoften
Vejle Kommune	Skansebakken
Aabenraa Kommune	Botilbuddet Skovbo

Henvendelse vedrørende Styringsaftalen kan rettes til:

Camilla Fyhn Milland

Strategisk analytiker

cfm@vejenkom.dk

telefon: 21 33 91 84

Fælleskommunalt Socialsekretariat

Rådhuspassagen 3

6600 Vejen



Fælleskommunalt
Socialsekretariat
Syddanmark

Bilag: 617.2. Styringsaftale 2014.pdf

Udvalg: Udvalget for Børn og Undervisning

Mødedato: 17. september 2013 - Kl. 13:00

Adgang: Åben

Bilagsnr: 98740/13

Styringsaftale 2014



Indledning	1
Tilbud omfattet af Styringsaftalen.....	2
Fælles ambitioner og initiativer	3
Ambitioner og initiativer 2014	3
Håndtering af lukning af tilbud eller selvstændige økonomiske afdelinger.....	5
Håndtering af oprettelse af tilbud og pladser	5
Ændring af takster og kapacitet i Styringsaftaleperioden.....	6
Ændring af kapacitet ved årsskifte.....	8
Takstprincipper.....	8
Opsigelsesvarsler.....	8
Prisstruktur	9
Enkeltmandsprojekter og særforanstaltninger	9
Afregningsregler/betalingsaftaler	10
Overtagelse af tilbud fra region/kommune.....	10
Takstberegning.....	10
Kommunikations- og hjælpemiddelområdet	10
De mest specialiserede lands- og landsdækkende tilbud samt de sikrede institutioner	11

Indledning

Styringsaftalen 2014 deler overordnet ambition med Udviklingsstrategien for 2014. Den overordnede ambition er:

Det specialiserede socialområde skal udvikle det høje faglige niveau, samtidig med at det skal drives på et lavere omkostningsniveau.

Styringsaftalen lægger rammerne for kapacitets- og prisudviklingen for de tilbud, som Styringsaftalen omfatter. Styringsaftalen sikrer, at der tages stilling til de styringsmæssige forhold ved kommunernes køb og salg af pladser samt regionens salg af pladser.

Styringsaftalen skal med andre ord sikre klare spilleregler for samarbejdet mellem køber og sælger. Styringsaftalen indgås i efteråret i forbindelse med færdiggørelsen af de kommunale budgetter. Styringsaftalen skal indeholde:

- Angivelse af hvilke konkrete tilbud, der er omfattet af Styringsaftalen
- Aftale om udvikling af takster og den økonomiske udvikling
- Aftaler om prisstruktur
- Aftaler om oprettelse og lukning af tilbud/pladser
- Aftaler om finansiering m.v. ved oprettelse og lukning af tilbud/pladser
- Aftaler om frister for afregning
- Tilkendegivelse fra kommunalbestyrelserne om overtagelse af regionale tilbud

Styringsaftalen gælder for 2014 og genforhandles årligt.

Aftaler indgået i rammeaftaler kan kun binde rammeaftalens parter. Det betyder, at Styringsaftalen alene regulerer køb og salg inden for Syddanmark. I forhold til køb og salg uden for Syddanmark forpligter kommunerne og Region Syddanmark sig derfor til, at der ved hvert køb fremadrettet udarbejdes en konkret og individuel betalingsaftale, der regulerer forpligtelsen for såvel køber som sælger. Betalingsaftalen skal tage udgangspunkt i takstprincipperne i Styringsaftalen i Syddanmark og skal indeholde aftaler om forhold som underskudsdeling, takst, afregning mm. Såfremt driftsherren ikke skriver i de fremadrettede købsaftaler, at det er takstprincipperne i Styringsaftalen i Syddanmark, der er gældende, vil der være 100 procents driftsherrens ansvar ved en eventuel underskudsdekning for disse kommuner uden for regionen.

Tilbud omfattet af Styringsaftalen

Alle tilbud, der anvendes af andre kommuner end driftsherrens kommune, er omfattet af Styringsaftalen. Det samme gælder regionale tilbud der, som følge af regionens status som udelukkende driftsherre, altid vil indeholde tilbud, der sælges til andre parter. Derudover er lokale tilbud delvist omfattet af Styringsaftalen, idet der skal orienteres om ændringer i normering, hvis det forventes at have en væsentlig indvirkning på andre kommuners tilbud, se afsnit om ændringer i Styringsaftaleperioden.

Tilbuddene på det specialiserede socialområde er inddelt i tre kategorier:

Højt specialiserede tilbud med regional betydning

Tilbud, som af kommunerne i Syddanmark vurderes, at være de mest specialiserede tilbud fordelt på målgrupper. Disse tilbud er omfattet af Styringsaftalen.¹

Klyngetilbud

Tilbud hvor driftskommunen sælger pladser til en eller flere andre kommuner. Klyngetilbud er omfattet af Styringsaftalen.²

Lokale tilbud

Tilbud der er oprettet og drevet med sigte på egne borgere, men hvor der kan ske salg af enkelte pladser til andre kommuner (disse indgår i form af et udtræk fra Tilbudsportalen). De lokale tilbud er delvist omfattet af Styringsaftalen. Hvis der sælges pladser til andre kommuner skal takstprincipperne i Styringsaftalen anvendes.

Tilbud kan ikke ændre kategori i løbet af året. Ændret kategorisering sker årligt i forbindelse med Styringsaftalen for det næstfølgende år.

¹ Højt specialiserede tilbud med regional betydning: Tilbud med en takst på 2000 kr. eller derover, der sælger pladser til minimum 4 kommuner (udover udbyderkommunen) eller sælger minimum 40 % af deres pladser til andre kommuner. Derudover vurderer den enkelte kommune og Region Syddanmark kategoriseringen i forhold til andre faktorer såsom faglighed, behov, specialisering og kompleksitet.

² Klyngetilbud: Tilbud, der sælger pladser til andre kommuner samt har en takst under 2000 kr. og som ud fra andre faktorer såsom faglighed, behov, specialisering og kompleksitet ikke vurderes som et højt specialiseret tilbud med regional betydning.

Fælles ambitioner og initiativer

Kommunerne og Region Syddanmark vil sætte særligt fokus på temaer ved at formulere politiske ambitioner og konkretisere dem ved at indgå aftaler eller igangsætte initiativer, der har til formål at opnå ambitionerne.

Ambitioner og initiativer 2014

Styring af udgifterne

Ambition: Kommunerne ønsker at styre udgifterne på det specialiserede socialområde, så udgiftsudviklingen på området svarer til den generelle udgiftsudvikling for kommunerne, som aftales mellem regeringen og KL.

Aftale:

Taksterne må maksimalt fremskrives med pris- og lønfremskrivning, så der opnås nulvækst. Anbefalingen måles på driftsherreniveau.

Budgetlægning og takstfastsættelse for 2014 skal tage afsæt i den faktiske lønudvikling. Der skal fortsat arbejdes for en reduktion af taksterne gennem effektivisering.

Initiativer:

En analyse af takstudviklingen fra 2012 til 2014 på udbyderniveau, men hvor andre vinkler også inddrages, som fx takstudviklingen differentieret på målgrupper.

Der skal udvikles en metode i forhold til en analyse af det samlede udgiftsniveau, der kan supplere analysen af takstudviklingen.

En analyse af udviklingen i særforanstaltninger og enkeltmandsprojekter fra 2011 til 2013, som foretages på baggrund af de faktiske foranstaltninger. Analysen giver et selvstændigt bidrag til udgiftsudviklingen på netop disse tiltag, men sammenholdt med analyse af takstudviklingen vil den give en tendens til udviklingen på området. Formålet med analysen er blandt andet at undersøge, om takstreduktionerne har reduceret rummeligheden på tilbuddene, så leverandøren i højere grad har indgået aftale med handlekommunen om særforanstaltninger til borgere, der afviger fra gennemsnittet.

Der skal udvikles en model til benchmarking på tilbudsniveau. Benchmarkingen skal bidrage med at forklare og kvalificere eventuelle forskelle i takst mm. blandt de forskellige tilbud samt synliggøre de instrumenter, der kan skrues på.

Koordinering af kapacitetsudviklingen

Ambition: Kommunerne og regionen ønsker at følge og koordinere kapacitetsudviklingen på det specialiserede socialområde på tværs af kommuner og region.

Initiativer: Kommunerne og regionen vil udarbejde kapacitetsanalyser for at få et overblik over udviklingen af efterspurgt og udbudte pladser for forskellige målgrupper.

Udnyttelsesgraden af klyngetilbud og de højt specialiserede tilbud med regional betydning skal løbende følges af Socialdirektørforum, og derfor skal kommunerne og regionen to gange årligt indberette belægningsprocenterne for at sikre et overblik over brugen af disse tilbud.

1. Kommunerne og Region Syddanmark skal senest den 1. maj 2014 indberette de gennemsnitlige belægningsprocenter for første kvartal 2014.
2. Kommunerne og Region Syddanmark skal senest den 1. november 2014 indberette de gennemsnitlige belægningsprocenter for de første tre kvartaler i 2014.

Sikring af effektiv drift

Ambition: Der skal sikres en effektiv drift af de sociale tilbud.

Aftaler: Den enkelte udbyder af tilbuddene skal løbende tilpasse driftsudgifterne ved vigende belægning. Dette gøres for at minimere en eventuel efterregulering som følge af mindre belægning end forudsat ved udarbejdelsen af taksterne. Der skal også løbende arbejdes på at effektivisere driften som et redskab til at styre udgiftsudviklingen på området.

Ved oprettelse af nye pladser, hvortil der skal hjemtages borgere, skal handlekommunerne i så god tid som muligt meddele dette til de berørte udbydere. Det vil give udbyderne mulighed for at foretage de fornødne driftstilpasninger. Ved revisitation af borgere til tilbud i egen kommune forpligter udbyderen sig til at arbejde positivt sammen med handlekommunen i forhold til dennes ønsker om at flytte borgeren.

Håndtering af lukning af tilbud eller selvstændige økonomiske afdelinger

Det påhviler udbyderen at udvise rettidig omhu i forhold til at informere handlekommuner og betalingskommuner tidligst muligt om mulig lukning af tilbud. Hvis et tilbud må lukke som følge af manglende belægning, efterreguleres der ved lukningen af tilbuddet på følgende måde: Efterreguleringen fordeles forholdsmæssigt mellem betalingskommunerne efter det samlede antal anvendte belægningsdage ³ i to regnskabsår forud for det år, hvori beslutning om lukning af tilbud træffes. Herved er det hensigten at sikre, at der fortsat visiteres til et tilbud, som har vigende belægning, så efterreguleringen ikke påvirkes negativt.

I efterreguleringen indregnes driftsudgifter og salg af inventar m.v., som er afskrevet. Værdien af bygninger, grunde samt inventar, der ikke er afskrevet, indgår ikke i opgørelsen, mens forrentning og afskrivning kan indregnes i forhold til det antal måneder, tilbuddet har været i drift i det sidste år.

Udbyder forpligter sig til at udvise rettidig omhu og afvikle tilbuddet på den økonomisk mest hensigtsmæssige måde for betalingskommunerne. Ligesom udbyder tidligst muligt orienterer handle-betalingskommunerne om lukning.

Udbyder skal hurtigst muligt efter lukning af tilbuddet fremsende en foreløbig opgørelse over efterreguleringen samt en fordeling af denne på køberkommuner. Den endelige opgørelse og fordeling skal senest foreligge umiddelbart efter det pågældende års regnskabsafslutning.

Reglen om efterregulering ved lukning af tilbud med underskud kan kun anvendes ved lukning af et samlet tilbud eller en selvstændig økonomisk enhed ⁴.

Reglen om håndtering af lukning af tilbud gælder for klyngetilbud og de højt specialiserede tilbud med regional betydning.

Håndtering af oprettelse af tilbud og pladser

Det er kommunerne frit for at oprette tilbud og pladser samt at indgå aftaler med andre kommuner omkring forholdene ved oprettelsen. Da kommunerne og regionen har som ambition at koordinere den samlede kapacitetsudvikling på det specialiserede socialområde,

³ Se bilag 4 vedr. håndtering af lukning af tilbud eller selvstændige økonomiske enheder.

⁴ Se bilag 4 vedr. håndtering af lukning af tilbud eller selvstændige økonomiske enheder.

bør der ved oprettelse af nye tilbud og pladser skelnes til det samlede antal tilbud og pladser i Syddanmark indenfor den pågældende målgruppe.

Ændring af takster og kapacitet i Styringsaftaleperioden

Takster og antal faste pladser, der er indberettet til Styringsaftalen gælder som udgangspunkt i hele 2014. Ændringer skal derfor kun helt undtagelsesvis foretages, hvor der er tale om helt ekstraordinære forhold. Det forudsættes, at driftsherre løbende tilpasser driften til belægningsprocenten. Nedenstående proces er derfor udelukkende, hvis driftsherre ser et behov for en varig ændring. Hvis driftsherren ser et behov for en varig ændring kan driftsherren med det samme foretage en midlertidig opnormering eller nednormering. Driftsherren skal med det samme give besked til alle kommuner i Syddanmark og eventuelle andre brugerkommuner.

Højt specialiserede tilbud med regional betydning

Hvis en udbyder finder, at en takst- eller normeringsændring eller lukning er nødvendig indenfor Styringsaftaleperioden, skal det til høring hos Socialdirektørforum samt meddeles alle kommuner i Syddanmark og eventuelle andre brugerkommuner før varige ændringer kan træde i kraft. Det skal af henvendelsen til Socialdirektørforum samt til kommunerne i Syddanmark og øvrige brugerkommuner fremgå, hvilke konsekvenser ændringen medfører. Der er udarbejdet en skabelon til formålet, der kan findes på www.socialsekretariatet.dk. Skabelonen udfyldes samt sendes til de angivne kontaktpersoner. De meddelte ændringer af takster og kapacitet i Styringsaftaleperioden kan desuden findes på hjemmesiden www.socialsekretariatet.dk

Oprettelse af flere pladser

Hvis en udbyder ønsker at oprette flere faste pladser i løbet af året, skal udvidelsen begrundes, og der skal gøres rede for, hvordan taksten påvirkes.

Nedlæggelse af pladser

Hvis en udbyder ønsker at nedlægge faste pladser, skal reduktionen begrundes og der skal gøres rede for, hvordan taksten påvirkes. Dette er dog ikke gældende, såfremt udbyderen blot omlægger en plads midlertidig til eksempelvis et enkeltmandsprojekt.

Hvis Socialdirektørforum mener, at pladserne ikke skal nedlægges på grund af pladsernes betydning for den samlede udbudsvifte, skal de økonomiske konsekvenser ved at videreføre pladserne fremgå.

Lukning af tilbud

Hvis en udbyder ønsker at lukke et tilbud skal dette til høring i Socialdirektørforum, hvor lukningen skal begrundes.

Hvis Socialdirektørforum mener, at tilbuddet ikke skal nedlægges på grund af pladsernes betydning for den samlede udbudsvifte, skal de økonomiske konsekvenser ved at videreføre tilbuddet fremgå.

Takstændringer

Hvis en udbyder ønsker at forhøje taksten, skal ændringen begrundes. Herudover skal der gøres rede for, hvordan takstændringen eventuelt vil påvirke serviceniveauet og hvilke økonomiske konsekvenser det vil få for betalingskommunerne.

Tidspunktet for ændringens ikrafttrædelse skal fremgå. Ændringerne kan som hovedregel tidligst træde i kraft fra tidspunktet for vedtagelsen. Takstreduktioner og ændringer af taksten, som skyldes tekniske fejl i beregningen, kan umiddelbart iværksættes, og kan have virkning fra årets start. Betalingskommuner og Socialdirektørforum orienteres.

Klyngetilbud

Hvis takstforhøjelser, normeringsændringer eller lukning er nødvendigt indenfor Styringsaftaleperioden, skal dette meddeles til alle kommunerne i Syddanmark samt eventuelle brugerkommuner. Der er udarbejdet en skabelon til formålet, der kan findes på www.socialsekretariatet.dk. Skabelonen udfyldes samt sendes til de angivne kontaktpersoner. De meddelte ændringer af takster og kapacitet i Styringsaftaleperioden kan desuden findes på hjemmesiden www.socialsekretariatet.dk

Oprettelse af flere pladser

Hvis en udbyder opretter flere faste pladser i løbet af året, skal udvidelsen begrundes. Herudover skal der gøres rede for, hvordan taksten påvirkes samt de økonomiske konsekvenser for betalingskommunerne.

Nedlæggelse af pladser/lukning af tilbud

Hvis en udbyder nedlægger faste pladser, skal reduktionen begrundes. Der skal også gøres rede for, hvordan taksten påvirkes samt de økonomiske konsekvenser for betalingskommunerne.

Takstændringer

Hvis en udbyder forhøjer taksten, skal ændringen begrundes. Herudover skal der gøres rede for, hvordan takstændringen eventuelt vil påvirke serviceniveauet samt hvilke økonomiske konsekvenser det vil få for betalingskommunerne.

Lokale tilbud

Hvis der foretages ændringer i en kommunes lokale tilbud, der har væsentlig indflydelse på andre kommuners tilbud, skal de berørte tilbud orienteres hurtigst muligt. Der er udarbejdet en skabelon til formålet, der kan findes på www.socialsekretariatet.dk.

Eksempelvis kan oprettelse af et lokalt tilbud i en kommune have indflydelse på kapaciteten i et højt specialiseret tilbud med regional betydning i en anden kommune.

Ændring af kapacitet ved årsskifte

Hvis en udbyder ændrer i kapaciteten ved årsskifte skal ændringen begrundes. Herudover skal der gøres rede for, hvordan taksten påvirkes samt de økonomiske konsekvenser for betalingskommunerne.

Højt specialiserede tilbud med regional betydning:

Ændring i kapacitet skal til høring hos Socialdirektørforum samt meddeles alle kommuner i Syddanmark og eventuelle andre brugerkommuner.

Der er udarbejdet en skabelon til formålet, der kan findes på www.socialsekretariatet.dk.

Skabelonen udfyldes samt sendes til de angivne kontaktpersoner.

Klyngetilbud

Ændring i kapacitet skal meddeles til alle kommunerne i Syddanmark samt eventuelle brugerkommuner. Der er udarbejdet en skabelon til formålet, der kan findes på www.socialsekretariatet.dk. Skabelonen udfyldes samt sendes til de angivne kontaktpersoner.

Takstprincipper

Kommunerne og Region Syddanmark har indgået aftaler omkring fælles takstprincipper. Dette indbefatter:

Opsigelsesvarsler

Ved ophør fra handlekommunen betales til og med ophørsdato, dog minimum efter opsigelsesfristerne beskrevet i bilag 6.

I tilfælde af uenighed mellem udbyder og handlekommune om re-visitation af en borger som følge af ændret behov for støtte er varslingsfristen for ændring af den gældende aftale minimum løbende måned plus to måneder. Der skal varsles skriftligt.

Ved lukning af tilbud er der ligeledes en varslingsfrist på løbende måned plus to måneder.

Ved enkeltmandsprojekter samt særforanstaltninger kan der aftales særlige opsigelsesfrister. De særlige opsigelsesvarsler skal præciseres i aftalerne mellem handlekommune og udbyder, som altid indgås med udbyderen på centralt/ forvaltningsniveau.

Prisstruktur

Der er i Styringsaftalen enighed om at tage afsæt i følgende principper:

- Færrest mulige takster
- Færrest mulige tillægsydelse
- Mindst mulig administration

Principperne skal sikre, at systemet er gennemsigtigt og let at administrere for tilbuddene, kommuner og regionen.

Herudover er der et ønske om at fastholde uændrede takster i Styringsaftaleperioden for at sikre økonomisk forudsigelighed indenfor det enkelte år. Der er ved udformning af takstprincipperne foretaget en afvejning mellem hensynet til, at der skal betales for "det man får" og hensynet til, at takststrukturen skal være enkel og overskuelig at administrere samt give tilbuddene så fleksible rammer, at en rationel drift kan gennemføres.

Den konkrete takststruktur på det enkelte tilbud samt hvornår og hvorledes taksterne differentieres fremgår i bilag 7.

Enkeltmandsprojekter og særforanstaltninger

Der vil være tilfælde, hvor enkeltpersoner har så afvigende behov i forhold til gennemsnittet, at det er relevant at operere med individuelle takster for dem i form af særforanstaltninger eller enkeltmandsprojekter.

Etablering af særforanstaltninger og enkeltmandsprojekter skal ikke godkendes i Socialdirektørforum, og skal ikke forud annonceres i Styringsaftalen. Taksterne skal ikke

indberettes i forbindelse med den almindelige takstberegningsprocedure, men forbruget på området skal opgøres i forbindelse med analyse af taksterne for det foregående år.

Der henvises til bilag 8 for en karakteristik af henholdsvis enkeltmandsprojekter og særforanstaltninger samt en beskrivelse af, hvilke betingelser der skal være opfyldt ved etablering af særforanstaltninger og enkeltmandsforanstaltninger.

Afregningsregler/betalingsaftaler

Der er aftalt fælles afregningsregler og betalingsaftaler, hvilket skal sikre et godt og smidigt samarbejde med gennemskuelige retningslinjer.

Der henvises til bilag 9 for en beskrivelse af retningslinjerne.

Overtagelse af tilbud fra region/kommune

Fristen for varsling af en kommunal overtagelse af tilbud fra regionen er den 1. maj 2014 med overtagelse den 1. januar 2015. Hvis en kommune ønsker, at regionen overtager et tilbud den 1. januar 2015, skal kommunen orientere regionen om dette senest den 1. maj 2014.

Ønsker om at overtage tilbud i 2014:

Der er pr. 1. maj 2013 ikke modtaget henvendelser om overtagelse af tilbud i 2014.

Takstberegning

Taksterne for 2014 skal være indberettet senest 1. november 2013. Indberetningen foretages i en database, som stilles til rådighed af Fælleskommunalt Socialsekretariat. Databasen vil være tilgængelig primo september 2013, og der udsendes vejledning til indberetningen senest medio august 2013.

Der henvises til bilag 10 for en beskrivelse af de konkrete elementer i takstberegningen.

Kommunikations- og hjælpemiddelområdet

Takstprincipperne i Styringsaftalen gælder også for kommunikations- og hjælpemiddelområdet. Der foretages dog særlige aftaler med køberkommunerne angående ydelser og priser.

De mest specialiserede lands- og landsdækkende tilbud samt de sikrede institutioner

Kommunalbestyrelserne skal i dialog med regionsrådene sikre tværregional koordination af de mest specialiserede lands- og landsdelsdækkende tilbud samt de sikrede institutioner. Der er på den baggrund nedsat et kommunalt koordinationsforum bestående af repræsentanter fra de administrative styregrupper på det specialiserede socialområde i hvert af de fem KKR.

Koordinationsforummet er ansvarlig for at udarbejde forslag til landsdækkende koordination af de berørte områder, som indgår i de enkelte rammeaftaler.

Med henblik på en udmøntning i rammeaftalen for 2015 er koordinationsforum i gang med at forberede forslag til tværgående koordination af de sikrede institutioner. Forslaget vil blive baseret på en række hensyn, som bl.a. skal sikre gennemsigtighed, budgetsikkerhed, fleksibel kapacitetstilpasning samt kvalitetsudvikling.

Arbejdet bygger på dialog med Danske Regioner og med de regionale driftsherrer.

Henvendelse vedrørende Styringsaftalen kan rettes til:

Camilla Fyhn Milland

Strategisk analytiker

cfm@vejenkom.dk

telefon: 21 33 91 84

Fælleskommunalt Socialsekretariat

Rådhuspassagen 3

6600 Vejen



Fælleskommunalt
Socialsekretariat
Syddanmark

Bilag: 619.1. Studietur 24.09.2013 - Udvalget for Børn og Undervisning

Udvalg: Udvalget for Børn og Undervisning

Mødedato: 17. september 2013 - Kl. 13:00

Adgang: Åben

Bilagsnr: 130329/13

Inspirationstur for Udvalget for Børn- og Undervisning Varde Kommune

Tirsdag den 24. september 2013

Tema:

Landsbyordning og samdrift af dagpleje og daginstitutioner

BEMÆRK Afgang 7:00 fra **Bytoften** med Billum Busser

Ankomst Faaborg-Midtfyn Kommune kl. 9.00:

9.00 Velkomst v. Fagchef Rikke Jensen og Fagchef Tonni Jørgensen.

Sted: Bøgebjergskolens børnehus, Bøgebjergvej 11A, 5600 Faaborg

9.30 Skoleleder Jørn Frands Christensen og afdelingsleder Gunild Hansen fortæller om landsbyordningen

10.15 Pædagogisk Supervisor Inge Steensgaard og afdelingsleder Gunild Hansen fortæller om gæstepasningsprojektet

11.00 Transport til administrationsbygningen i Faaborg, Mellemgade 15, 5600 Faaborg (i retning mod Assens).

11.20-12.00 Frokost og snak med udvalgsformanden. Rikke og Tonni deltager.

Ankomst Assens Kommune kl. 13.00:

Der er etableret ny struktur på dagtilbuds- og skoleområdet i Assens Kommune. Kommunens daginstitutioner hører nu enten til på en områdeinstitution med én leder og én bestyrelse eller til en landsbyordning med fælles leder for børnehave og SFO. Dagplejeledelsen er ikke lagt under områdeinstitutionerne eller landsbyordningerne, men der er udarbejdet en ny analyse af fordele og ulemper herved,

Besøg på rådhuset i Assens med udvalgsformand Mogens Mulle Johansen, direktør Vilhelm Halgreen samt dagtilbuds- og skolechef Espen Kræggpøth

Besøget i Verninge

Hjemkomsttidspunktet er ca. 17.15-17.30

**Bilag: 619.2. Invitation til skolelederkonference om Hattie den 21/1-2013 i
Kolding**

Udvalg: Udvalget for Børn og Undervisning

Mødedato: 17. september 2013 - Kl. 13:00

Adgang: Åben

Bilagsnr: 131316/13

Skolelederkonference

Bliv klog på, hvordan skoleledelsen kan understøtte
synlig læring

Mød James Nottingham fra Challenging Learning

Tidspunkt: 21. januar 9.30 - 16.00

Sted: Kolding

Målgruppe: skoleledelse, politikere og konsulenter

Sydvestjyske Kommuner, UC Lillebælt og UC Syd er gået samme om at tilbyde skoleledelse, politikere og konsulenter i kommunerne en konference med James Nottingham.

Han vil komme med bud på ledelsespraksis i relation til John Hattie's forskning, der overordnet set peger på, at lærerens kerneopgave er at måle effekten af egen undervisning.

Sæt derfor allerede nu X i kalenderen den 21. januar 2014.

Dagens indhold:

- Viden om Hatties forskning
- Ledelsesværktøjer til at understøtte tankerne i Hatties forskning
- Mulighed for at reflektere den nye viden med skoleledelse fra andre kommuner
- Mulighed for at reflektere dagens program i relation til skolereformen

Flere informationer og detaljeret program følger.
Der afkræves en kursusafgift.

Læs mere om James Nottingham
<http://www.challenginglearning.com/visiblelearning/>